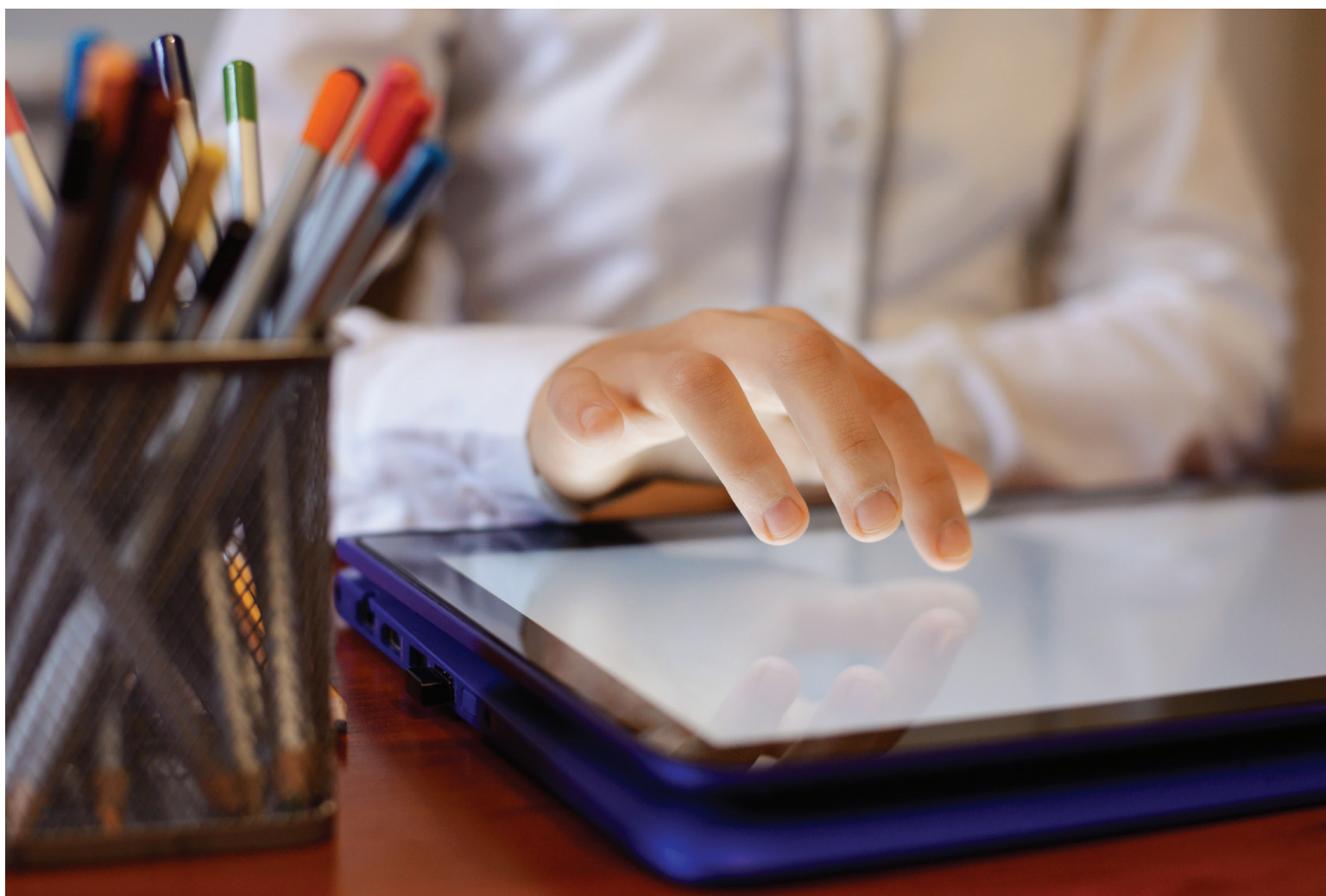

6^e année

Guide des parents

Tests de rendement provinciaux de l'Alberta



Ce document est destiné principalement au(x) :

Élèves

Enseignants

Administrateurs

Parents ✓ 6^e année

Grand public

Autres

Guide des parents 6^e année – 2024-2025

Diffusion : Ce document est diffusé sur le [site Web d'Alberta Education](https://www.alberta.ca/site-web-dalberta-education).

☒ Ce document est conforme à la nouvelle orthographe.



Dans le présent document, le générique masculin est utilisé sans aucune discrimination et uniquement dans le but d'alléger le texte.

© 2024, la Couronne du chef de l'Alberta représentée par le ministre de l'Éducation, Alberta Education, Provincial Assessment Sector, 44 Capital Boulevard, 6^e étage, 10044 108^e Rue N.-O., Edmonton, (Alberta) T5J 5E6, et les détenteurs de licence. Tous droits réservés.

Le détenteur des droits d'auteur autorise **seulement les éducateurs de l'Alberta** à reproduire, à des fins éducatives et non lucratives.

Les extraits de textes **ne peuvent pas** être reproduits sans l'autorisation écrite de l'éditeur original (voir les références bibliographiques, le cas échéant).

Table des matières

Questions souvent posées au sujet du Programme des tests de rendement provinciaux	3
• Quel est le but des tests de rendement provinciaux?	3
• Qui doit passer les tests?	3
• Quels tests les élèves doivent-ils passer et quand?	3
• Qu'est-ce que les tests de rendement provinciaux permettent d'évaluer?	3
• Comment les tests de rendement provinciaux sont-ils élaborés?	4
• Que sont les dispositions spéciales ou accommodements?	4
• Comment les parents peuvent-ils aider leurs enfants à se préparer aux tests?	4
• Comment les enseignants peuvent-ils préparer les élèves aux tests?	4
• Comment les tests de rendement provinciaux sont-ils notés?	4
• Comment les résultats des tests de rendement provinciaux devraient-ils être diffusés et utilisés?	5
• Comment les résultats des tests de rendement provinciaux devraient-ils être utilisés par les conseils d'école?	5
• Les écoles devraient-elles être classées selon les résultats de leurs élèves aux tests de rendement provinciaux?	5
Exemple de Profil individuel de l'élève (PIE)	6
Description des tests de rendement de 6^e année et exemples de questions ...	8
• Exemples de questions	8
Anglais (English Language Arts and Literature)	9
• Description du test	9
• Exemples de questions	9
Français langue première et littérature/Français immersion et littérature	10
• Description du test	10
Mathématiques	11
• Description du test	11
• Exemples de questions	11
Sciences.....	12
• Description du test	12
Études sociales	13
• Description du test	13
• Exemples de questions	13

Nous joindre	14
Annexe	15
• Nouvelle orthographe	15

Veuillez noter que si vous ne pouvez pas accéder directement à l'un des sites Web au moyen des liens qui figurent dans ce document, vous pouvez trouver des documents qui portent sur les tests de rendement provinciaux sur le [site Web d'Alberta Education](#).

Questions souvent posées au sujet du Programme des tests de rendement provinciaux

Les élèves de 6^e année passent des tests de rendement provinciaux en anglais (English Language Arts), en Français langue première et littérature ou en Français immersion et littérature, en mathématiques, en sciences et en études sociales. Les élèves de 9^e année passent aussi des tests de rendement provinciaux. Pendant que leurs enfants se préparent à passer les tests de rendement provinciaux, les parents posent souvent les questions suivantes au sujet du Programme des tests de rendement provinciaux.

En 2024-2025, les élèves ne passeront pas de Test de rendement provincial de Sciences 6, de Français langue première et littérature (FLPL), ni de Français immersion et littérature (FIL).

Quel est le but des tests de rendement provinciaux?

Les tests de rendement provinciaux ont pour but de déterminer si les élèves apprennent ce qu'ils sont censés apprendre, d'informer les Albertains du rendement des élèves par rapport aux normes provinciales et d'aider les écoles, les conseils scolaires et les Albertains à suivre et à améliorer l'apprentissage.

Qui doit passer les tests?

Tous les élèves de 6^e et 9^e année ou ceux dans leur sixième ou leur neuvième année de scolarité doivent passer ces tests à leur niveau respectif.

Quels tests les élèves doivent-ils passer et quand?

Les élèves de 6^e année passent les tests de rendement provinciaux suivants :

Matière		Temps Accordé*	Mois
Anglais (English Language Arts and Literature)	<i>Part A: Writing</i>	120 min	mai
	<i>Part B: Reading</i>	60 min	juin
Mathématiques	<i>Partie A</i>	30 min	juin
	<i>Partie B</i>	75 min	juin
Études Sociales		60 min	juin

* Au besoin, tous les élèves peuvent utiliser jusqu'à deux fois le temps accordé au test.

Qu'est-ce que les tests de rendement provinciaux permettent d'évaluer?

Les tests de rendement provinciaux sont conformes aux curriculums et programmes d'études provinciaux. Toutefois, aucun test en soi ne peut évaluer tous les résultats d'apprentissage d'une matière. Pour obtenir le meilleur profil possible de la croissance et du développement des élèves, on doit prendre en considération plusieurs outils d'évaluation. Les tests de rendement provinciaux révèlent une partie de ce profil. Les enseignants utilisent plusieurs autres méthodes d'évaluation tout au long de l'année scolaire pour mesurer le niveau d'apprentissage de leurs élèves.

Comment les tests de rendement provinciaux sont-ils élaborés?

Des enseignants de toute la province participent à chaque étape du processus d'élaboration et d'administration des tests de rendement provinciaux. Ces étapes consistent à :

- rédiger, réviser et revoir les questions;
- faire passer des tests expérimentaux;
- valider la version anglaise des tests;
- valider la version française des tests;
- valider les guides de notation;
- confirmer les normes;
- faire passer les tests de rendement;
- noter les réponses écrites des élèves.

Que sont les dispositions spéciales ou accommodements?

Pour permettre aux élèves ayant des besoins spéciaux pour passer les tests de rendement et les réussir du mieux possible, Alberta Education met à leur disposition d'autres formats de tests ou d'autres modalités d'administration. Ces dispositions spéciales comprennent une version des tests en braille ou en gros caractères, la langue des signes, les services d'un lecteur ou d'un scribe et l'enregistrement des réponses. Les élèves qui bénéficient régulièrement d'adaptations de ce genre à l'appui de leur apprentissage peuvent bénéficier de ces dispositions spéciales au moment de passer un ou plusieurs tests de rendement provinciaux.

Comment les parents peuvent-ils aider leurs enfants à se préparer aux tests?

Il est important que les enfants soient détendus et calmes quand ils passent des tests, quels qu'ils soient; il en va de même pour les tests de rendement provinciaux. Les sentiments des enfants par rapport aux tests sont très influencés par ce que les adultes qui les côtoient disent des tests. La meilleure façon pour les parents d'aider leurs enfants est de les encourager à rester calmes et à faire de leur mieux, comme ils le feraient dans le cas de n'importe quel autre test.

Comment les enseignants peuvent-ils préparer les élèves aux tests?

Alberta Education déconseille une préparation excessive aux tests. Les tests de rendement provinciaux sont semblables à tous les autres tests que les élèves doivent passer. La meilleure façon de préparer les élèves aux tests de rendement provinciaux est de bien leur enseigner les matières qui font l'objet des tests, selon les différents résultats d'apprentissage décrits dans les curriculums ou programmes d'études de l'Alberta.

Comment les tests de rendement provinciaux sont-ils notés?

Tous les tests de rendement provinciaux, à l'exception des composantes écrites des tests d'Anglais (English Language Arts), font l'objet d'une correction mécanographique. La notation des questions à réponse écrite des tests de langue est centralisée à l'échelle provinciale. Elle est faite en juillet, par des enseignants recommandés par leur direction générale. Des membres du personnel d'Alberta Education forment et supervisent ces enseignants.

Alberta Education encourage les enseignants à noter les tests de rendement provinciaux à l'échelle locale à l'aide des clés de correction, des guides de notation et des copies types qui leur sont fournis chaque année. Les notes attribuées à l'échelle locale pour la composante écrite des tests de langue sont soumises à Alberta Education et constituent la première note de l'élève. Les copies sont ensuite notées à l'échelle provinciale pour l'attribution d'une seconde note. Les deux notes contribuent à déterminer la note finale de l'élève. En cas d'un trop grand écart entre les deux notes, la note finale est attribuée en vertu d'une troisième lecture. De cette façon, des résultats individuels et de groupe, valides et fiables, peuvent être diffusés. Les copies qui ne sont pas notées à l'échelle locale sont notées une seule fois lors de la notation centrale.

Les enseignants reçoivent la clé de correction de la composante à choix multiple de tous les tests de rendement provinciaux. Ils doivent noter les tests et communiquer les résultats préliminaires aux parents en juin.

Bien qu'aucun test en soi ne puisse refléter le rendement des élèves de façon exhaustive, quand on les utilise conjointement avec les données obtenues au moyen de divers autres outils d'évaluation, les résultats préliminaires peuvent aider les parents à mieux comprendre et à connaître plus rapidement le rendement de leurs enfants.

Comment les résultats des tests de rendement provinciaux devraient-ils être diffusés et utilisés?

À la fin du mois de septembre, Alberta Education diffuse deux exemplaires du Profil individuel de l'élève (PIE) destinés au personnel de l'école où l'élève a passé un test de rendement provincial (voir des exemples de PIE aux pages 4 et 5 du présent document). Le Profil individuel de l'élève, qui comporte les résultats de l'élève aux tests de rendement, est diffusé au moyen du système *Provincial Approach to Student Information (PASI)*. Les écoles ont la responsabilité de transmettre les PIE aux parents d'une ou l'autre des façons suivantes : transmettre électroniquement une version PDF du PIE aux parents au moyen du réseau scolaire; imprimer les PIE et les afficher; donner accès aux parents au compte de leur enfant sur *myPass*. Les élèves et les parents seront en mesure de voir leurs résultats aux tests de rendement sur le PIE selon les besoins par l'entremise de *myPass*. En raison de la mise en œuvre du nouveau curriculum de 6^e année de English language arts and literature et de mathématiques, il se peut que la présentation des résultats des tests de rendement provinciaux pour ces matières soit modifiée par rapport à l'information normalement disponible. De plus amples détails sur la méthode de communication des résultats seront fournis lors d'une prochaine mise à jour.

Le personnel de l'école, en collaboration avec le conseil d'école, devrait examiner le rapport de l'école pour voir les tendances que révèlent les résultats et pour déterminer comment la programmation scolaire pourrait être améliorée. La direction, les enseignants, les parents et les membres de la communauté peuvent comparer ces résultats aux résultats provinciaux obtenus antérieurement. Ils peuvent aussi les examiner à la lumière des évaluations faites à l'échelle des autres écoles et conseils scolaires, ainsi qu'à la lumière de toute autre information relative aux élèves et aux programmes. Ils peuvent se servir de cette information pour offrir aux élèves les meilleures possibilités d'apprentissage.

De même, il est utile que le conseil scolaire et le personnel administratif examinent le rapport du conseil scolaire pour voir comment on pourrait améliorer les programmes dans l'ensemble du conseil.

Il est aussi important que des représentants d'Alberta Education étudient les résultats provinciaux pour voir si les politiques ou les programmes provinciaux doivent être modifiés.

Utilisés ainsi, les résultats des tests contribuent à améliorer continuellement la planification des programmes et l'enseignement. Ce processus permet d'assurer que le plus d'élèves possible atteignent les normes provinciales.

Comment les résultats des tests de rendement provinciaux devraient-ils être utilisés par les conseils d'école?

Les conseils d'école devraient discuter des résultats des élèves aux tests de rendement provinciaux. Les questions suivantes pourraient constituer un point de départ pour la discussion :

- Quels sont les points forts de notre école?
- Quels sont les domaines qui pourraient être améliorés?
- Quels facteurs pourraient influencer sur le niveau de rendement des élèves de notre école?
- Quelles tendances peut-on observer au cours des dernières années en ce qui concerne les résultats des élèves de notre école aux tests de rendement provinciaux?
- Quels sont nos objectifs locaux par rapport aux cibles de rendement cette année?
- Quels plans d'action peut-on élaborer pour améliorer les secteurs qui en ont besoin et pour aider les élèves à mieux réussir?

Les écoles devraient-elles être classées selon les résultats de leurs élèves aux tests de rendement provinciaux?

Alberta Education **n'est pas en faveur** de la comparaison entre les écoles ou les conseils scolaires en fonction des résultats des élèves aux tests de rendement provinciaux. Pour évaluer les écoles, on doit plutôt tenir compte de tout un ensemble de facteurs propres à chaque école. Alberta Education estime que les normes provinciales, les cibles déterminées localement et le rendement antérieur sont des facteurs essentiels à considérer au moment d'examiner les résultats des tests et de planifier les programmes d'enseignement.

Exemple de Profil individuel de l'élève (PIE)



Tests de rendement de 6^e année - Année scolaire 2018 - 2019 Profil individuel de l'élève

Nom de l'élève :
Numéro d'apprenant de l'Alberta :
École :
Conseil scolaire :

Légende des graphiques

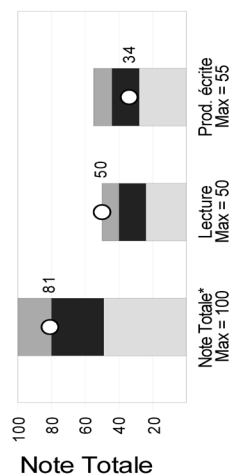
- Standard d'excellence
- Standard acceptable
- Sous le standard acceptable
- Note de l'élève

Notes explicatives

Le cercle sur chaque graphique indique la note totale de l'élève au test et sa note à chacune des deux composantes du test.

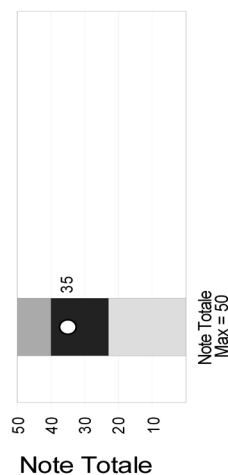
Les parties ombrées indiquent l'éventail des notes qui correspondent au standard d'excellence (gris foncé), au standard acceptable (noir) et aux notes sous le standard acceptable.

English Language Arts 6

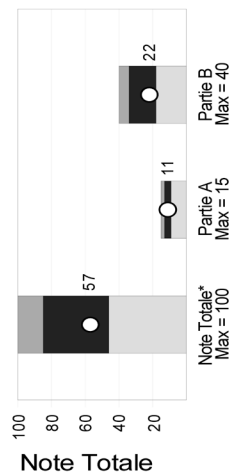


* Les composantes Compréhension de lecture et Production écrite valent la même chose dans le calcul de la note totale.

Études sociales 6 année

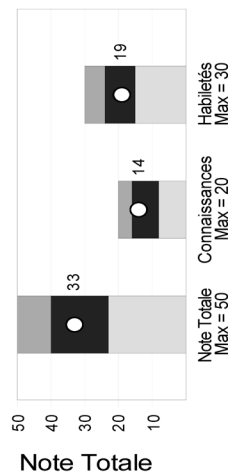


Mathématiques 6 année

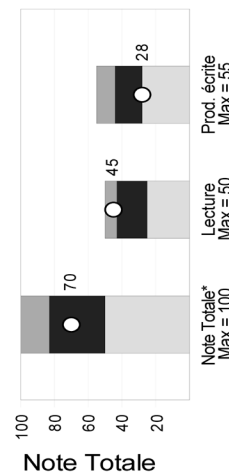


* La Partie A compte pour 10 % et la Partie B compte pour 90 % dans le calcul de la note totale.

Sciences 6 année



Français 6



* La Partie A : Production de textes et la Partie B : Compréhension de textes ont la même valeur dans le calcul de la note totale.

Tests de rendement de 6^e année - Année scolaire 2018 - 2019

Profil individuel de l'élève



Nom de l'élève :
 Numéro d'apprenant de l'Alberta :
 École :
 Conseil scolaire :

Matière	Composante	Résultats de l'élève			Éventail des notes dans chaque standard ¹	
		Note	Niveau atteint	Standard acceptable	Standard d'excellence	
English Language Arts 6 écrit en anglais	Note Totale 2	81 / 100	d'excellence	49 - 79	80 - 100	
	Lecture Prod. écrite	50 / 50 34 / 55	d'excellence acceptable	24 - 39 28 - 43	40 - 50 44 - 55	
Mathématiques 6 année écrit en français	Note Totale 3	57 / 100	acceptable	46 - 84	85 - 100	
	Partie A Partie B	11 / 15 22 / 40	acceptable acceptable	9 - 12 18 - 33	13 - 15 34 - 40	
Études sociales 6 année écrit en français	Note Totale	35 / 50	acceptable	23 - 39	40 - 50	
Sciences 6 année écrit en français	Note Totale	33 / 50	acceptable	23 - 39	40 - 50	
	Connaissances Habilités	14 / 20 19 / 30	acceptable acceptable	8 - 15 15 - 23	16 - 20 24 - 30	
Français 6 écrit en français	Note Totale 4	70 / 100	acceptable	50 - 82	83 - 100	
	Lecture Prod. écrite	45 / 50 28 / 55	d'excellence acceptable	25 - 42 28 - 43	43 - 50 44 - 55	

¹ Ces standards reflètent les attentes à l'échelle de la province.

² La Partie A : Production de textes (Production écrite) et la Partie B : Compréhension de texte (Lecture) ont la même valeur dans le calcul de la note totale.

³ La Partie A représente 20 % et la Partie B représente 80 % de la note totale en Mathématiques 9^e année.

⁴ Les normes provinciales ne s'appliquent qu'à l'ensemble du test.

Description des tests de rendement de 6^e année et exemples de questions

Les tests de rendement provinciaux de 6^e année sont conçus pour refléter la nature et les objectifs des résultats d'apprentissage indiqués dans les curriculums ou programmes d'études provinciaux ainsi que pour évaluer le rendement des élèves. Des renseignements supplémentaires sur les curriculums ou programmes d'études provinciaux figurent sous la rubrique [Parents](#).

Des descriptions des tests de rendement provinciaux de 6^e année sont disponibles [sur cette page Web](#) have been included to give you a first-hand look at what provincial achievement tests are all about.

Exemples de questions

Consultez la page Web [Tests de pratique](#) pour voir des exemples de questions.

Anglais (English Language Arts and Literature)

Description du test

La première partie du test, *Part A : Writing*, comporte deux tâches d'écriture : un écrit littéraire et un écrit courant. Cette partie du test est conçue pour être faite en 120 minutes; toutefois, les élèves ont jusqu'à 240 minutes pour terminer le test s'ils en ont besoin. Les élèves ont jusqu'à 10 minutes au début du test pour discuter des deux activités d'écriture en groupes de deux à quatre ou pour y réfléchir individuellement pour planifier leur travail avant de commencer à rédiger. La discussion à propos des deux activités se fait sans la participation de l'enseignant. La durée allouée pour passer le test donne le temps aux élèves de discuter, faire le plan, rédiger et réviser leurs deux tâches d'écriture. Les élèves peuvent prendre jusqu'à 4 heures pour terminer le test.

La deuxième partie du test, *Part B : Reading*, est un test à choix multiples et est conçue pour être faite en 60 minutes; toutefois, les élèves ont jusqu'à 2 heures pour terminer le test, s'ils en ont besoin. Cette partie du test comprend 50 questions à choix multiples qui s'appuient sur des passages tirés de textes littéraires, de textes courants, de poèmes et de documents visuels.

Pour obtenir plus d'information, consultez le [Grade 6 English Language Arts and Literature Subject Bulletin](#).

Exemples de questions

Consultez la page Web [Tests de pratique](#) pour voir des exemples de questions.



Français langue première et littérature/Français immersion et littérature

Description du test

En 2024-2025, les élèves ne passeront pas de Test de rendement provincial de Français langue première et littérature (FLPL), ni de Français immersion et littérature (FIL).

Mathématiques

Description du test

Le *test de rendement provincial de Mathématiques 6^e année* comprend deux parties :

La *Partie A* comprend 15 questions liées à l'*Idée organisatrice : Nombre* pour deux catégories de notation, dont *nombre entiers, décimaux et puissances, et fractions, taux et rapports*. Les élèves peuvent utiliser du matériel de manipulation, mais ils ne peuvent pas utiliser de calculatrice. Les questions figurant dans la version numérique du test seront présentées dans divers formats disponibles sur la nouvelle plateforme d'évaluation numérique, tandis que la version imprimée comprendra des questions à réponse numérique. Le test est conçu pour se faire en 30 minutes; toutefois, les élèves ont jusqu'à 60 minutes pour terminer le test, s'ils en ont besoin.

La *Partie B* comprend 40 questions à correction mécanographique liées à toutes les Idées organisatrices du nouveau curriculum de Mathématiques 6^e année. Les élèves peuvent utiliser du matériel de manipulation, mais ils ne peuvent pas utiliser de calculatrice. Les questions figurant dans la version numérique du test seront présentées dans divers formats disponibles sur la nouvelle plateforme d'évaluation numérique, tandis que la version imprimée comprendra des questions à choix multiple et des questions à réponse numérique. Le test est conçu pour se faire en 75 minutes; toutefois, les élèves ont jusqu'à 150 minutes pour terminer le test, s'ils en ont besoin.

Les élèves peuvent utiliser une table de multiplication 12x12 comme accommodement habituel pour passer la Partie A et la Partie B. Si un élève a besoin d'une calculatrice pour passer la Partie B, l'école peut remplir une demande d'accommodement, accompagnée de documents justificatifs tels qu'une évaluation psychopédagogique ou une note médicale d'un médecin qui identifie clairement le diagnostic, l'état ou le trouble physique ou médical et indique le besoin actuel pour l'accommodement. Pour obtenir des renseignements supplémentaires sur les accommodements, veuillez consulter le [General Information Bulletin](#) (en anglais seulement).

Les questions sont classées selon trois niveaux de complexité : faible, moyenne et grande.

Pour obtenir plus d'information, consultez le [Bulletin d'information de Mathématiques 6^e année](#).

Exemples de questions

Consultez la page Web [Tests de pratique](#) pour voir des exemples de questions.



Sciences

Description du test

En 2024-2025, les élèves ne passeront pas de Test de rendement provincial de Sciences 6.

Études sociales

Description du test

Le *test de rendement provincial d'Études sociales 6^e année* comprend 50 questions à choix multiple. Le test est conçu pour se faire en 60 minutes; toutefois, les élèves peuvent prendre jusqu'à 120 minutes pour terminer le test s'ils en ont besoin. Les questions figurant dans la version numérique du test seront présentées dans divers formats disponibles sur la nouvelle plateforme d'évaluation numérique, tandis que la version imprimée comprendra des questions à choix multiple à correction mécanographique. Les questions du test sont conçues d'après les résultats d'apprentissage décrits dans le Curriculum d'Études sociales 6.

Pour obtenir plus d'information, consultez le [Bulletin d'information d'Études sociales 6^e année](#).

Exemples de questions

Consultez la page Web [Tests de pratique](#) pour voir des exemples de questions.

Nous joindre

Si vous avez d'autres questions ou des commentaires au sujet des tests de rendement provinciaux, veuillez en parler à l'enseignant de votre enfant ou à la direction de son école, ou contactez :

Heures d'ouverture

8 h 15 à 16 h 30 (du lundi au vendredi, fermé les jours fériés)

Format et contenu des tests, normes provinciales, notation et rapports sur les résultats

Courriel : edc.pats@gov.ab.ca

Sécurité des tests, règlements, horaires et politiques

Courriel : exam.admin@gov.ab.ca

Adresse

Early Years Assessments et Provincial Achievement Testing

Alberta Education

6^e étage, 10044, 108^e Rue N.-O.

Edmonton, Alberta T5J 5E6

Annexe

Nouvelle orthographe

Depuis janvier 2008, les documents et les communiqués en français d'Alberta Education sont conformes aux rectifications de l'orthographe adoptées par le Conseil supérieur de la langue française (France) en 1990.

Ces rectifications touchent environ 2 000 mots de la langue française. Ces rectifications, même si elles sont officielles, n'ont aucun caractère obligatoire. Pendant cette période de transition qui pourrait durer encore de nombreuses années, les deux graphies sont admises. Aucune des deux graphies n'est fautive. Par conséquent, aucun élève ne doit être pénalisé s'il utilise l'une ou l'autre de ces graphies, même à l'intérieur d'un même texte, que ce soit à l'école ou dans un des tests ou examens que fait passer le Ministère.

Voici les principaux changements :

- 1. Les numéraux composés sont tous reliés par des traits d'union.**
 - a. Orthographe traditionnelle : deux cent quarante-sept
 - b. Nouvelle orthographe : deux-cent-quarante-sept
- 2. L'accent circonflexe disparaît sur *i* et *u*.**
 - a. Orthographe traditionnelle : connaître, coûter, août, maîtrise
 - b. Nouvelle orthographe : connaitre, couter, aout, maitrise
- 3. On emploie l'accent grave plutôt que l'accent aigu devant une syllabe contenant un *e* muet.**
 - a. Orthographe traditionnelle : événement, crèmerie, céleri
 - b. Nouvelle orthographe : évènement, crèmerie, cèleri
- 4. On supprime le trait d'union dans les mots composés de préfixes comme *entre-*, *contre-* et dans des mots empruntés à d'autres langues.**
 - a. Orthographe traditionnelle : entre-temps, contre-exemple, auto-école, basket-ball
 - b. Nouvelle orthographe : entretemps, contrexemple, autoécole, basketball
- 5. Pluriel des noms composés : le second élément des noms composés du type *verbe + nom* (brise-glace) et du type *préposition + nom* prend la marque du pluriel si le mot est au pluriel.**
 - a. Orthographe traditionnelle : des brise-glace, des cure-dent, des après-midi
 - b. Nouvelle orthographe : des brise-glaces, des cure-dents, des après-midis