

9^e année

Points saillants de l'évaluation
Connaissances et employabilité

Études sociales

Tests de rendement provinciaux de l'Alberta

2017 - 2018

Ce document est principalement destiné au(x) :

Élèves	
Enseignants	✓ d'Études sociales 9 ^e année Connaissances et employabilité
Administrateurs	✓
Parents	
Grand public	
Autres	

Pour obtenir plus de renseignements, veuillez communiquer avec :

Ray Shapka, Senior Manager, à
Ray.Shapka@gov.ab.ca

Nicole Lamarre, Director, Student Learning Assessments and Provincial Achievement Testing, à
Nicole.Lamarre@gov.ab.ca, ou

Provincial Assessment Sector, en composant le 780-427-0010.
Pour appeler sans frais de l'extérieur d'Edmonton, composez d'abord le 310-0000.

Vous pouvez consulter le [site Web d'Alberta Education](http://education.alberta.ca) à education.alberta.ca.

✓ Ce document est conforme à la nouvelle orthographe.



Dans ce document, le générique masculin est utilisé sans aucune discrimination et dans le seul but d'alléger le texte.

© 2018, la Couronne du chef de l'Alberta représentée par le ministre de l'Éducation, Alberta Education, Provincial Assessment Sector, 44 Capital Boulevard, 10044 108 Street NW, Edmonton, Alberta T5J 5E6, et les détenteurs de licence. Tous droits réservés.

Le détenteur des droits d'auteur autorise **seulement les éducateurs de l'Alberta** à reproduire, à des fins éducatives et non lucratives, les parties de ce document qui **ne contiennent pas** d'extraits.

Tables des matières

Le test de rendement provincial 2018 d'Études sociales de 9 ^e année de Connaissances et employabilité.....	1
Questions à choix multiple - Plan d'ensemble du test et rendement des élèves en 2018.....	2
Questions à choix multiple - Observations sur le rendement des élèves en 2018.....	3
Documents d'appui – Programme des tests de rendement provinciaux.....	5

Le test de rendement provincial 2018 d'Études sociales de 9^e année de Connaissances et employabilité

Ce rapport fournit aux enseignants, aux administrateurs et au grand public une vue d'ensemble du rendement des élèves qui ont passé le test de rendement provincial d'Études sociales de 9^e année de Connaissances et employabilité en 2018. Les résultats présentés dans ce rapport sont fondés sur les notes obtenues par tous les élèves ayant passé ce test, que ce soit en anglais ou en français. Pour obtenir des statistiques relatives seulement aux élèves de votre école qui ont passé le test en français ou en anglais, veuillez consulter sur le Stakeholder File Exchange (SFX) les rapports préparés à l'intention des écoles et des autorités scolaires qui contiennent des résultats plus détaillés. Ce rapport complète les rapports détaillés aux écoles et aux autorités scolaires.

Combien d'élèves ont passé le test?

Un total de 1 266 élèves a passé le test de rendement provincial 2018 d'Études sociales de 9^e année de Connaissances et employabilité.

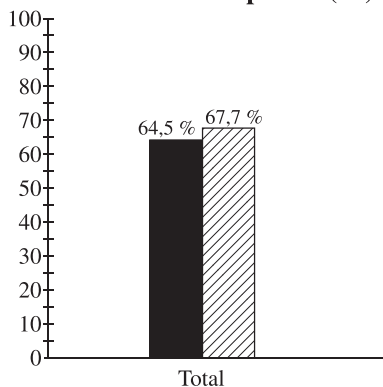
Que comprenait ce test?

Le test de rendement provincial 2018 d'Études sociales de 9^e année de Connaissances et employabilité comprenait 50 questions à choix multiple qui portaient sur deux sujets, Le Canada : Gouvernance et citoyenneté, et le Canada et les États-Unis : Relations économiques.

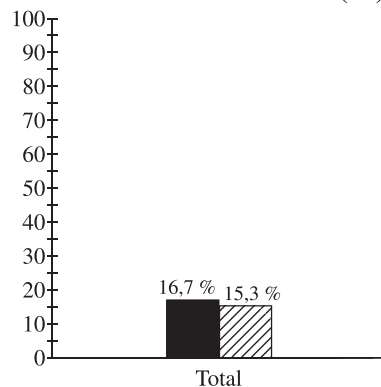
Quel a été le rendement des élèves?


Les tableaux ci-dessous montrent les pourcentages d'élèves qui ont atteint la norme acceptable et la norme d'excellence en 2018 comparativement à 2017. Sur une note possible de 50, la moyenne provinciale est de 30,1/50 (60,2 %).


Pourcentage d'élèves qui ont atteint la norme acceptable (%)



Pourcentage d'élèves qui ont atteint la norme d'excellence (%)



 2018 – Normes de rendement : Le pourcentage d'élèves de la province qui ont atteint la norme acceptable et la norme d'excellence au test de rendement provincial d'Études sociales de 9^e année de Connaissances et employabilité en 2018 (compte tenu de ceux qui ont passé le test).

 2017 – Normes de rendement : Le pourcentage d'élèves de la province qui ont atteint la norme acceptable et la norme d'excellence au test de rendement provincial d'Études sociales de 9^e année de Connaissances et employabilité en 2017 (compte tenu de ceux qui ont passé le test).

Questions à choix multiple - Plan d'ensemble du test et rendement des élèves en 2018

En 2018, 64,5 % des élèves qui ont passé le test de rendement provincial 2018 d'Études sociales de 9^e année de Connaissances et employabilité ont atteint la norme acceptable et 16,7 % ont atteint la norme d'excellence.

Le plan d'ensemble du test ci-dessous présente les catégories et les sections du test (en fonction des résultats d'apprentissage) selon lesquelles les données sommaires de 2018 sont communiquées aux écoles et aux autorités scolaires. On y trouve également la moyenne du rendement des élèves au niveau de la province selon la note brute et le pourcentage.

SUJETS	Catégories		Moyenne provinciale du rendement (Note brute et pourcentage)
	Savoirs	Compétences et processus	
Le Canada : Gouvernance et citoyenneté (9.1)			
Les élèves analysent les relations entre les processus législatif et politique au Canada ainsi que leurs répercussions sur les questions relatives à la gouvernance, aux droits, à la citoyenneté et à l'identité (le système politique fédéral au Canada, le système juridique au Canada, la <i>Charte canadienne des droits et libertés</i> , l'immigration).			17,9/29 (61,7 %)
Le Canada et les États-Unis : Relations économiques (9.2)			
Les élèves analysent et explorent des questions économiques et leur impact sur la qualité de vie, la citoyenneté et l'identité au Canada et aux États-Unis (l'économie de marché et l'économie mixte, le consumérisme, la qualité de vie, la prise de décisions politiques).			12,2/21 (58,1 %)
Rendement des élèves au niveau de la province (Moyenne de la note brute et pourcentage)	13,2/22 (60,0 %)	16,9/28 (60,4 %)	Note brute pour l'ensemble du test 30,1/50 (60,2 %)

Savoirs – Les savoirs incluent des faits d'études sociales, des événements, de l'information, des concepts, des preuves, des idées, des opinions et la terminologie utilisée dans le *Programme d'Études sociales de 9^e année de Connaissances et employabilité (2007)*.

Compétences et processus – Les compétences et processus incluent les compétences propres aux études sociales en matière de pensée critique et créatrice, la démarche historique, la pensée géographique, la prise de décisions, la résolution de problèmes, et les compétences médiatiques ayant trait aux situations pertinentes données dans le *Programme d'Études sociales de 9^e année de Connaissances et employabilité (2007)*.

Questions à choix multiple - Observations sur le rendement des élèves en 2018

Les domaines où la plupart des élèves ont bien réussi et où ils ont éprouvé des difficultés au test de rendement provincial 2018 d'Études sociales de 9^e année de Connaissances et employabilité sont résumés ci-dessous.

Les élèves ont démontré une certaine compétence dans les domaines suivants :

- reconnaître deux des droits garantis par la *Charte canadienne des droits et libertés*;
- reconnaître la personne qui occupe le poste de chef du gouvernement fédéral au Canada;
- analyser de l'information afin de reconnaître une catégorie d'immigration en fonction de données fournies;
- se rappeler qu'un des objectifs de la taxation est d'offrir des services gouvernementaux;
- analyser de l'information pour tirer une conclusion reliée à la publicité et au consumérisme.

À la **question à choix multiple 2**, les élèves devaient reconnaître la personne qui occupe le poste de chef du gouvernement fédéral au Canada. Environ 70,7 % des élèves qui ont atteint la norme acceptable et 80,3 % des élèves qui ont atteint la norme d'excellence ont bien répondu à cette question.

2. Au Canada, le chef du gouvernement fédéral est

- A.** la reine
- B.** un premier ministre provincial
- C.** le premier ministre
- D.** le lieutenant-gouverneur

14,8 % des élèves ont choisi A

7,3 % des élèves ont choisi B

69,4 % des élèves ont choisi C (bonne réponse)

8,5 % des élèves ont choisi D

Les élèves ont éprouvé des difficultés à :

- analyser de l'information pour tirer une conclusion en fonction de résultats donnés à une élection canadienne;
- analyser de l'information afin de reconnaître un exemple de la façon dont les citoyens peuvent influencer d'une manière responsable le système politique canadien;
- se rappeler un des rôles des syndicats au Canada et reconnaître ce rôle;
- analyser de l'information pour faire une inférence portant sur le rôle des médias de masse et du consumérisme.

À la **question à choix multiple 41**, les élèves devaient reconnaître une caractéristique de l'économie mixte. Environ 40,8 % des élèves qui ont atteint la norme acceptable et 70,4 % des élèves qui ont atteint la norme d'excellence ont bien répondu à cette question.

- 41.** Lequel des énoncés suivants décrit **le mieux** une caractéristique de l'économie mixte?
- A.** Les individus doivent répondre eux-mêmes à leurs propres besoins.
 - B.** Le gouvernement est responsable de répondre aux besoins des individus.
 - C.** Le gouvernement et les individus comptent sur les entreprises pour qu'elles répondent aux besoins des individus.
 - D.** Le gouvernement et les individus sont responsables de répondre aux besoins des individus.

14,7 % des élèves ont choisi A
16,9 % des élèves ont choisi B
28,5 % des élèves ont choisi C
39,7 % des élèves ont choisi D (bonne réponse)

Documents d'appui – Programme des tests de rendement provinciaux

Le site Web d'Alberta Education offre plusieurs documents qui fournissent de l'information pertinente au sujet de différents aspects du programme des tests de rendement provinciaux. Pour consulter ces documents, rendez-vous au [site Web d'Alberta Education](#). Une fois sur la page d'accueil, cliquez sur un des liens donnés afin d'avoir accès aux documents suivants.

Provincial Achievement Testing Program – General Information Bulletin

Le *General Information Bulletin* (en anglais seulement) rassemble plusieurs documents élaborés par Alberta Education afin de fournir aux directions générales, aux directions d'écoles et au personnel enseignant un accès facile à tous les renseignements sur le programme des tests de rendement provinciaux. Les sections du bulletin contiennent de l'information concernant les horaires et les dates importantes; la sécurité et les règlements portant sur les tests; les directives et les procédures d'administration des tests; les politiques en matière d'ordinateurs et de calculatrices, les accommodements; la notation et les résultats des tests; la mise à l'essai des tests, les ressources et les documents sur le Web; les formulaires et les lettres; et les personnes-ressources de Provincial Assessment Sector.

Bulletins d'information par matière

Au début de chaque année scolaire, Alberta Education affiche sur son site Web les bulletins d'information correspondant à toutes les matières de 6^e et de 9^e année faisant l'objet d'un test de rendement provincial. Chaque bulletin présente les descriptions des normes d'évaluation, la conception et le plan d'ensemble du test ainsi que les guides de notation (le cas échéant). On y trouve également des suggestions pour préparer les élèves à passer ces tests et de l'information à l'intention des enseignants qui souhaiteraient participer à l'élaboration de questions de tests.

Exemples de productions écrites des élèves

Des exemples de productions écrites tirées des tests de rendement provinciaux d'English Language Arts et de Français/French Language Arts de 6^e et de 9^e année sont mis à la disposition des enseignants et des élèves en vue d'améliorer les rédactions des élèves et d'évaluer ces rédactions selon les critères de notation indiqués dans les guides de notation des tests de rendement provinciaux. Ces documents comprennent des exemples de rédactions faites par les élèves et sont accompagnés d'explications justifiant l'utilisation des critères de notation qui relient les travaux des élèves aux catégories et aux critères de notation des travaux écrits.

Tests de rendement provinciaux antérieurs et clés de correction

Tous les tests de rendement provinciaux (parties A et B) passés en janvier par les élèves de 9^e année inscrits à un programme semestriel demeurent en sécurité et doivent être rendus à Alberta Education. Tous les tests de rendement provinciaux administrés en mai et juin demeurent également en sécurité à l'exception de la partie A des tests d'English Language Arts et de Français/French Language Arts de 6^e et de 9^e année. L'école peut garder seulement les copies inutilisées ou supplémentaires de la partie A de ces tests. Les enseignants peuvent aussi se servir des questions rendues publiques ou des tests affichés sur le site Web d'Alberta Education.

Guides des parents

Chaque année scolaire, Alberta Education publie sur son site Web des [Guides des parents relatifs aux tests de rendement provinciaux](#) de 6^e et de 9^e année. Chaque guide présente les réponses aux questions le plus souvent posées au sujet du programme des tests de rendement provinciaux, des descriptions et des questions types pour chaque matière faisant l'objet d'un test de rendement provincial.

Participation des enseignants

Les enseignants de 6^e et de 9^e année sont encouragés à participer à diverses activités ayant trait au programme des tests de rendement provinciaux. Ces activités comprennent l'élaboration de questions, la validation des tests, la mise à l'essai des tests et la notation. En outre, les consortiums régionaux peuvent organiser des ateliers de perfectionnement professionnel portant sur l'interprétation des résultats aux tests de rendement provinciaux dans le but d'améliorer l'apprentissage chez les élèves.