

6^e année

Points saillants de l'évaluation

Sciences

Tests de rendement provinciaux de l'Alberta 2018-2019

Ce document est principalement destiné au(x) :

Élèves		
Enseignants	✓	de Sciences 6 ^e année
Administrateurs	✓	
Parents		
Grand public		
Autres		

Alberta Education, Government of Alberta

2019-2020

Points saillants de l'évaluation de Sciences 6^e année

Diffusion : Ce document est diffusé sur le [site Web d'Alberta Education](#).

Ce document est conforme à la nouvelle orthographe.



Dans le présent bulletin, le générique masculin est utilisé sans aucune discrimination et uniquement dans le but d'alléger le texte.

© 2019, la Couronne du chef de l'Alberta représentée par le ministre de l'Éducation, Alberta Education, Provincial Assessment Sector, 44 Capital Boulevard, 10044 108 Street NW, Edmonton, Alberta T5J 5E6, et les détenteurs de licence. Tous droits réservés.

Le détenteur des droits d'auteur autorise **seulement les éducateurs de l'Alberta** à reproduire ce document, à des fins éducatives et non lucratives.

Table des matières

Le test de rendement provincial 2019 de Sciences de 6 ^e année.....	1
Plan du test et rendement des élèves en 2019.....	2
Observations sur le rendement des élèves en 2019.....	3
Documents d'appui – Programme des tests de rendement provinciaux	8

Vous pouvez trouver [des documents qui portent sur les tests de rendement provinciaux](#) sur le site Web d'Alberta Education.

Vous trouverez d'autres sujets d'intérêt dans le [General Information Bulletin](#) (en anglais seulement).

Ce document présente les points saillants du test de rendement de Sciences de 6^e année que les élèves ont passé en 2019.

Ce document présente de l'information au sujet du test dans son ensemble, le plan du test et le rendement des élèves à la version de 2019 du test de rendement de Sciences 6. On y trouve également des informations sur le rendement des élèves par rapport à la norme acceptable et à la norme d'excellence en ce qui a trait à certaines questions tirées du test de rendement de Sciences 6^e année de 2019. La meilleure façon d'utiliser les renseignements présentés dans ce document destiné au personnel enseignant consiste à les jumeler aux rapports pluriannuels et détaillés mis à la disposition des écoles au moyen du Stakeholder File Exchange (SFX). Les Points saillants de l'évaluation pour toutes les matières et pour tous les niveaux évalués sont affichés chaque année à l'automne sur le site Web d'Alberta Education.

Les statistiques présentées dans ce document sont fondées sur les notes des élèves qui ont passé le test en anglais et en français. Pour obtenir des statistiques « anglais seulement » ou « français seulement » pertinentes à votre école, veuillez consulter les rapports détaillés accessibles au moyen du Stakeholder File Exchange (SFX).

Provincial Assessment Sector

Téléphone : 780-427-0010

Ligne sans frais en Alberta : 310-0000

Pour obtenir plus d'information, contactez

Kelty Findlay

Grade 6 & 9 Science Senior Manager

Kelty.Findlay@gov.ab.ca

Kristine Gagnon

Grade 6 & 9 Science Examiner

Kristine.Gagnon@gov.ab.ca

Nicole Lamarre, Director

Student Learning Assessments and Provincial Achievement Testing

Nicole.Lamarre@gov.ab.ca

Le test de rendement provincial 2019 de Sciences de 6^e année

Ce rapport présente aux enseignants, aux administrateurs et au grand public une vue d'ensemble du rendement des élèves qui ont passé le test de rendement provincial 2019 de Sciences de 6^e année. Il vient compléter les rapports détaillés diffusés dans les écoles et les autorités scolaires.

Combien d'élèves ont passé le test?

Un total de 49 793 élèves ont passé le test de rendement provincial 2019 de Sciences de 6^e année en Alberta.

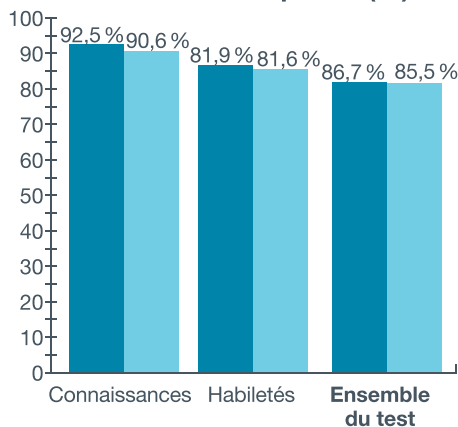
Que comprenait ce test?

Le test de rendement provincial 2019 de Sciences de 6^e année comprenait 50 questions à choix multiple qui portaient sur les cinq thèmes suivants : Enquête et résolution de problèmes; L'air, l'aérodynamique et le vol; Astronomie; Preuves et recherche; et Les arbres et la forêt.

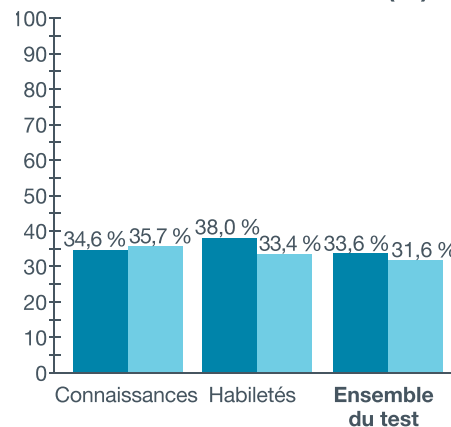
Quel a été le rendement des élèves?


Les tableaux ci-dessous présentent les pourcentages d'élèves qui ont atteint la norme acceptable et la norme d'excellence en 2019 comparativement à 2018. Sur une note possible de 50, la moyenne provinciale était 33,6 (67,2 %). Les résultats présentés dans ce rapport s'appuient sur les notes obtenues par tous les élèves qui ont passé ce test. Pour obtenir seulement des statistiques relatives aux élèves de votre école qui ont passé le test en français ou en anglais, veuillez consulter les rapports qui se trouvent sur le Stakeholder File Exchange (SFX).


Pourcentage d'élèves qui ont atteint la norme acceptable (%)



Pourcentage d'élèves qui ont atteint la norme d'excellence (%)



 2018 – Normes de rendement : Le pourcentage d'élèves de la province qui ont atteint la norme acceptable et la norme d'excellence au test de rendement provincial de Sciences de 6^e année en 2018 (sur ceux qui ont passé le test)

 2019 – Normes de rendement : Le pourcentage d'élèves de la province qui ont atteint la norme acceptable et la norme d'excellence au test de rendement provincial de Sciences de 6^e année en 2019 (sur ceux qui ont passé le test)

Plan du test et rendement des élèves en 2019

En 2019, 85,5 % des élèves qui ont passé le test de rendement provincial de Sciences de 6^e année ont atteint la norme acceptable et 31,6 % ont atteint la norme d'excellence. Ces résultats correspondent à ceux obtenus les années précédentes.

La moyenne obtenue par les élèves qui ont passé le test de rendement provincial de Sciences de 6^e année en 2019 est de 33,6 sur une note totale de 50 (67,2 %).

Le plan d'ensemble ci-dessous présente les catégories et les thèmes selon lesquels les données sommaires de 2019 sont communiquées aux écoles et aux autorités scolaires. On y trouve également la moyenne du rendement selon la note brute et en pourcentage.

Thèmes	Catégorie		Moyenne provinciale du rendement des élèves (Note brute et en pourcentage)
	Connaissances	Habilités	
	Compréhension de base des concepts et des processus de sciences	Application des processus scientifiques et utilisation de raisonnement de niveau supérieur pour résoudre des problèmes	
Enquête et résolution de problèmes			7,0/11 (63,6 %)
L'air, l'aérodynamique et le vol			9,8/14 (70,0 %)
Astronomie			4,8/8 (60,0 %)
Preuves et recherche			5,0/7 (71,4 %)
Les arbres et la forêt			7,0/10 (70,0 %)
Moyenne provinciale du rendement des élèves (Note brute et en pourcentage)	13,4/20 (67,0 %)	20,2/30 (67,3 %)	Ensemble du test 33,6/50 (67,2 %)

Observations sur le rendement des élèves en 2019

Les domaines où la plupart des élèves ont bien réussi et où ils ont éprouvé des difficultés dans le test de rendement provincial de Sciences de 6^e année en 2019 sont résumés ci-dessous. Quatre exemples de questions sont également présentés afin d'illustrer certains de ces domaines. Ces questions ne sont plus en sécurité et ne seront pas réutilisées dans des versions ultérieures du test de rendement provincial.

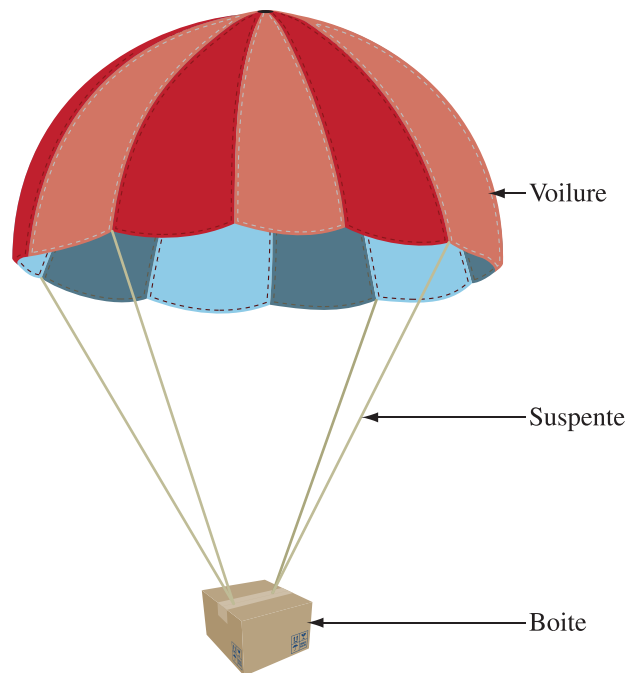
Les élèves ont démontré une certaine compétence dans les domaines suivants :

- évaluer un modèle environnemental qui favorise les besoins d'un animal en matière d'échange d'air
- inférer le résultat attendu pour un cinquième bâton qui produit de l'ombre étant donné quatre observations
- représenter sous forme de graphique un tableau de données à propos d'empreintes digitales
- trouver la section d'un diagramme qui illustre le rôle des arbres dans le cycle des matières nutritives

À la **question à choix multiple 11**, une question portant sur les habiletés, les élèves devaient identifier deux changements à la conception qui permettraient de ralentir la descente du parachute. Environ 80,2 % des élèves qui ont atteint la norme acceptable et 94,7 % des élèves qui ont atteint la norme d'excellence ont répondu correctement à cette question.

Utilise l'information suivante pour répondre à la question 11.

En classe, des élèves ont fait des expériences avec des modèles de parachute. Le parachute ci-dessous est tombé par terre très rapidement.



- 11.** Lesquelles des modifications suivantes peuvent probablement ralentir le plus la descente du parachute?
- A.** Augmenter la taille de la voile et utiliser une plus petite boîte
 - B.** Augmenter la taille de la voile et enlever quelques suspentes
 - C.** Diminuer la taille de la voile et utiliser une plus grande boîte
 - D.** Diminuer la taille de la voile et ajouter plus de suspentes

80,4 % des élèves ont choisi A (bonne réponse)
6,0 % des élèves ont choisi B
6,6 % des élèves ont choisi C
6,9 % des élèves ont choisi D

Pour la **question à choix multiple 37**, une question portant sur les connaissances, les élèves devaient, à partir d'un tableau tiré d'observations, identifier la caractéristique la plus utile pour comparer des tissus. Environ 75,6 % des élèves qui ont atteint la norme acceptable et 94,0 % des élèves qui ont atteint la norme d'excellence ont répondu correctement à cette question.

Utilise l'information suivante pour répondre à la question 37.

Dans le tableau ci-dessous, on a inscrit les observations qu'on a faites sur quatre fibres exposées aux flammes. Parmi les caractéristiques observées, on a noté l'action de la fibre quand elle est exposée aux flammes, la couleur des flammes, la substance qui reste après que la fibre a été exposée aux flammes et la couleur de la fumée qui se dégage de la fibre.

Quelques caractéristiques				
Fibre	Action	Couleur des flammes	Restes	Couleur de la fumée
Laine	Brule	Orange	Petite boule de cendre qui se décompose facilement quand elle refroidit	Noire
Soie	Brule	Orange	Poudre grise	Incolore
Nylon	Fond	Orange	Boule dure, de couleur claire	Incolore
Polyester	Fond	Orange	Gouttes liquides	Noire

37. Laquelle des caractéristiques présentées dans le tableau ci-dessus serait **la plus utile** pour distinguer les fibres l'une de l'autre?

- A. L'action
- B. La couleur des flammes
- C. Les restes
- D. La couleur de la fumée

11,1 % des élèves ont choisi A
 7,9 % des élèves ont choisi B
 75,7 % des élèves ont choisi C (bonne réponse)
 5,2 % des élèves ont choisi D

Les élèves ont eu une certaine difficulté à :

- évaluer un plan servant à tester des avions en papier et à déterminer la variable manipulée
- évaluer une conception expérimentale pour trouver l'hypothèse reliée à cette conception
- interpréter des changements saisonniers de longueur d'ensoleillement journalier à partir du diagramme à bandes donné
- reconnaître deux caractéristiques utilisées dans l'analyse de l'écriture

À la **question à choix multiple 24**, une question portant sur les habiletés, les élèves devaient reconnaître la phase suivante de la Lune. Environ 48,7 % des élèves qui ont atteint la norme acceptable et 76,6 % des élèves qui ont atteint la norme d'excellence ont répondu correctement à cette question.

Utilise l'information suivante pour répondre à la question 24.

La nuit du 1^{er} septembre 2016, on a observé une nouvelle Lune dans le ciel de l'Alberta.

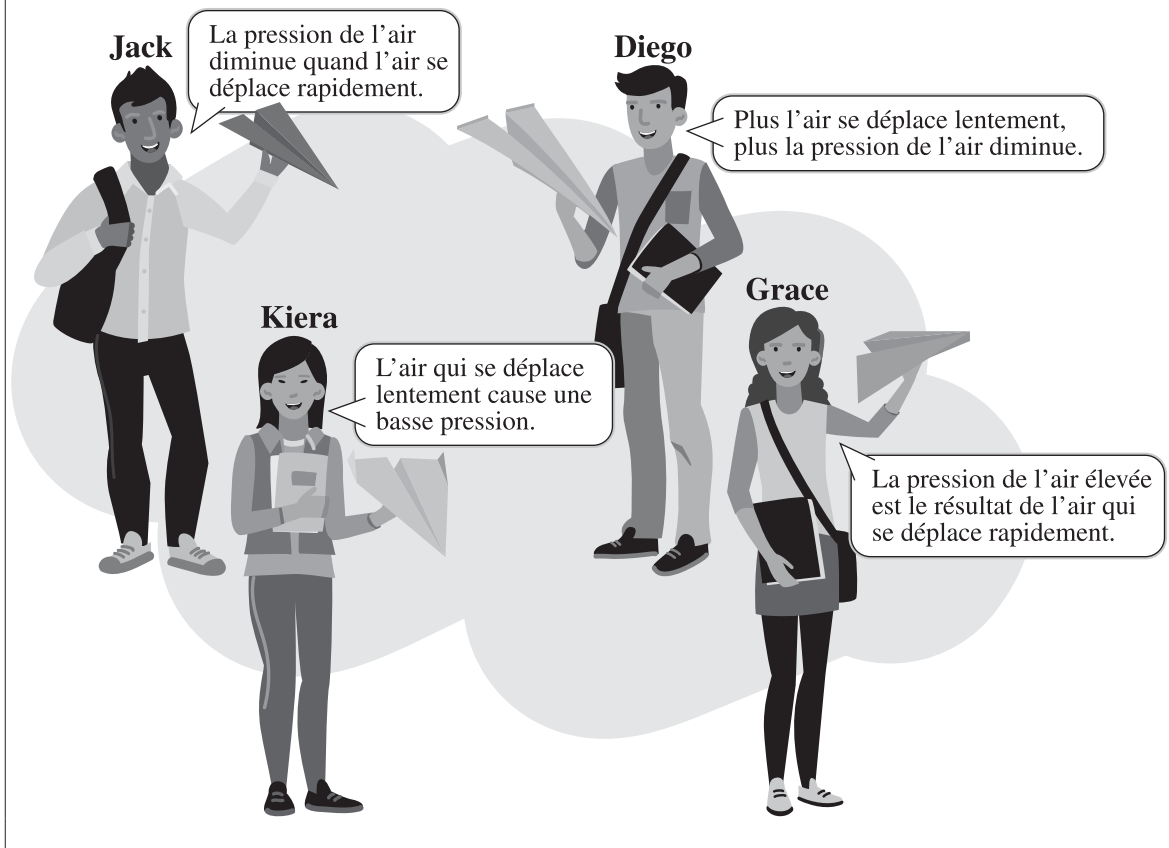
- 24.** Laquelle des phases de la Lune suivantes a-t-on observée le 9 septembre 2016 en Alberta?
- A.** La pleine Lune
 - B.** La nouvelle Lune
 - C.** Le premier quartier de la Lune
 - D.** Le dernier quartier de la Lune

12,3 % des élèves ont choisi A
18,9 % des élèves ont choisi B
54,2 % des élèves ont choisi C (bonne réponse)
14,5 % des élèves ont choisi D

À la **question à choix multiple 7**, une question portant sur les connaissances, les élèves devaient évaluer la conception de modèles réduits d'avions en papier et indiquer un changement qui rendrait l'expérience plus juste et les résultats plus fiables. Environ 45,0 % des élèves qui ont atteint la norme acceptable et 79,7 % des élèves qui ont atteint la norme d'excellence ont répondu correctement à cette question.

Utilise l'information suivante pour répondre à la question 7.

Quatre élèves ont construit des avions en papier et ont fait une expérience pour savoir quel avion va parcourir la plus grande distance. Chaque élève a essayé aussi de décrire le principe de Bernoulli.



7. Laquelle des modifications suivantes peut améliorer la justesse de l'expérience et la fiabilité des résultats?
- A. On devrait tracer la ligne d'arrivée par terre.
 - B. Tous les avions en papier devraient être lancés une seule fois.
 - C. On devrait utiliser une forme différente pour chaque avion en papier.
 - D. La même personne devrait lancer tous les avions en papier de la même façon.

11,7 % des élèves ont choisi A
21,4 % des élèves ont choisi B
13,9 % des élèves ont choisi C
52,8 % des élèves ont choisi D (bonne réponse)

Documents d'appui – Programme des tests de rendement provinciaux

Le site Web d'Alberta Education offre plusieurs documents qui fournissent de l'information pertinente au sujet de différents aspects du programme des tests de rendement provinciaux. Pour consulter ces documents, rendez-vous au [site Web d'Alberta Education](#). Une fois sur la page d'accueil, cliquez sur un des liens donnés afin d'avoir accès aux documents suivants.

Provincial Achievement Testing Program – General Information Bulletin

Le [General Information Bulletin](#) (en anglais seulement) rassemble plusieurs documents élaborés par Alberta Education afin de fournir aux directions générales, aux directions d'écoles et au personnel enseignant un accès facile à tous les renseignements sur le programme des tests de rendement provinciaux. Les sections du bulletin contiennent de l'information concernant les horaires et les dates importantes; la sécurité et les règlements portant sur les tests; les directives et les procédures d'administration des tests; les politiques en matière d'ordinateurs et de calculatrices, les accommodements; la notation et les résultats des tests; les tests expérimentaux, les ressources et les documents sur le Web; les formulaires et les lettres; et les personnes-ressources de Provincial Assessment Sector.

Bulletins d'information par matière

Au début de chaque année scolaire, Alberta Education affiche sur son site Web les bulletins d'information correspondant à toutes les matières de 6^e et de 9^e année faisant l'objet d'un test de rendement provincial. Chaque bulletin présente les descriptions des normes d'évaluation, la conception et le plan d'ensemble du test ainsi que les guides de notation (le cas échéant). On y trouve également des suggestions pour préparer les élèves à passer ces tests et de l'information à l'intention des enseignants qui souhaiteraient participer à l'élaboration de questions de tests.

Exemples de productions écrites des élèves

Des exemples de productions écrites tirées des tests de rendement provinciaux d'English Language Arts et de Français/French Language Arts de 6^e et de 9^e année sont mis à la disposition des enseignants et des élèves en vue d'améliorer les rédactions des élèves et d'évaluer ces rédactions selon les critères de notation indiqués dans les guides de notation des tests de rendement provinciaux. Ces documents comprennent des exemples de rédactions faites par les élèves et sont accompagnés d'explications justifiant l'utilisation des critères de notation qui relie les travaux des élèves aux catégories et aux critères de notation des travaux écrits.

Tests de rendement provinciaux antérieurs et clés de correction

Tous les tests de rendement provinciaux (parties A et B) passés en janvier par les élèves de 9^e année inscrits à un programme semestriel demeurent en sécurité et doivent être rendus à Alberta Education. Tous les tests de rendement provinciaux administrés en mai et juin demeurent également en sécurité à l'exception de la partie A des tests d'English Language Arts et de Français/French Language Arts de 6^e et de 9^e année. L'école peut garder seulement les copies inutilisées ou supplémentaires de la partie A de ces tests. Les enseignants peuvent aussi se servir des questions rendues publiques ou des tests affichés sur le site Web d'Alberta Education.

Guides des parents

Chaque année scolaire, Alberta Education publie sur son site Web des [Guides des parents relatifs aux tests de rendement provinciaux](#) de 6^e et de 9^e année. Chaque guide présente les réponses aux questions le plus souvent posées au sujet du programme des tests de rendement provinciaux, des descriptions et des questions types pour chaque matière faisant l'objet d'un test de rendement provincial.

Participation des enseignants

Les enseignants de 6^e et de 9^e année sont encouragés à participer à diverses activités ayant trait au programme des tests de rendement provinciaux. Ces activités comprennent l'élaboration de questions, la validation des tests, la mise à l'essai des tests et la notation. En outre, les consortiums régionaux peuvent organiser des ateliers de perfectionnement professionnel portant sur l'interprétation des résultats aux tests de rendement provinciaux dans le but d'améliorer l'apprentissage chez les élèves.