

6^e année

Points saillants de l'évaluation

Études sociales

Tests de rendement provinciaux de l'Alberta

2017 - 2018

Ce document présente les points saillants du test de rendement provincial d'Études sociales de 6^e année administré en 2018.

Le document *Points saillants* fournit de l'information au sujet du test dans son ensemble, le plan du test et le rendement des élèves au test de rendement provincial administré en 2018. On y trouve également, à partir de certaines questions figurant dans le test de 2018, des observations sur les points forts et les points à améliorer en ce qui a trait au rendement des élèves par rapport à la norme acceptable et à la norme d'excellence. Afin de faire la meilleure utilisation des renseignements donnés dans ce document destiné au personnel enseignant, on doit les jumeler aux rapports pluriannuels et détaillés qui sont mis à la disposition des écoles sur le site extranet. Chaque année, à l'automne, les rapports *Points saillants* pour tous les tests de rendement provinciaux des matières évaluées sont diffusés sur le site Web du Ministère.

Pour obtenir plus de renseignements, veuillez communiquer avec

Robyn Pederson, Senior Manager, Grade 6 Humanities, à Robyn.Pederson@gov.ab.ca;
Joanne Kallal, Examiner Grade 6 Humanities, à Joanne.Kallal@gov.ab.ca;
Nicole Lamarre, Director, Achievement Testing, Student Learning Assessments & Document Production, à Nicole.Lamarre@gov.ab.ca at the Provincial Assessment Sector; en composant le 780-427-0010.
Pour appeler sans frais de l'extérieur d'Edmonton, composez d'abord le 310-0000.

Vous pouvez consulter le site Web d'Alberta Education, à education.alberta.ca.

Ce document est principalement destiné au(x) :

Élèves	
Enseignants	✓ Études sociales 6 ^e année
Administrateurs	✓
Parents	
Grand public	
Autres	

Ce document est conforme à la nouvelle orthographe.



Dans le présent document, le générique masculin est utilisé sans aucune discrimination et dans le seul but d'alléger le texte.

© 2018, la Couronne du chef de l'Alberta représentée par le ministre de l'Éducation, Alberta Education, Provincial Assessment Sector, 44 Capital Boulevard, 10044 108 Street NW, Edmonton, Alberta T5J 5E6, et les détenteurs de licence. Tous droits réservés.

Le détenteur des droits d'auteur autorise **seulement les éducateurs de l'Alberta** à reproduire, à des fins éducatives et non lucratives, les parties de ce document qui **ne contiennent pas** d'extraits.

Table des matières

Le test de rendement provincial 2018 d'Études sociales de 6 ^e année	1
Plan d'ensemble du test et rendement des élèves en 2018 aux questions à choix multiple.....	2
Observations sur le rendement des élèves en 2018	3
Documents d'appui – Programme des tests de rendement provinciaux.....	5

Le test de rendement provincial 2018 d'Études sociales de 6^e année

Ce rapport donne aux enseignants, aux administrateurs et au grand public une vue d'ensemble du rendement des élèves qui ont passé le test de rendement provincial 2018 d'Études sociales de 6^e année.

Combien d'élèves ont passé le test?

Un total de 46 734 élèves ont passé le test de rendement provincial 2018 d'Études sociales de 6^e année.

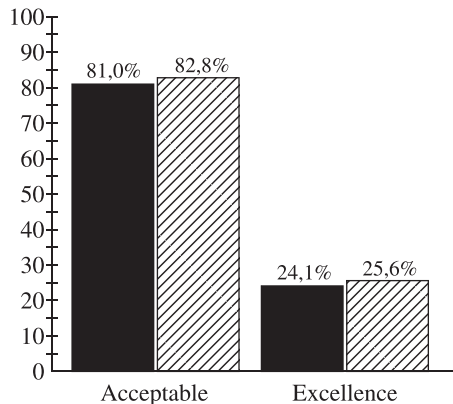
Que comprenait ce test?



Le test de rendement provincial 2018 d'Études sociales de 6^e année comprenait 50 questions à choix multiple portant sur les deux résultats d'apprentissage généraux, soit La participation des citoyens à la prise de décisions et Modèles historiques de démocratie : L'Athènes antique et la Confédération iroquoise.

Quel a été le rendement des élèves?

Le graphique ci-dessous présente les pourcentages d'élèves ayant atteint la norme acceptable et la norme d'excellence en 2018. Sur une note possible de 50, la moyenne provinciale a été 33,2/50 (66,4 %). Les résultats présentés dans ce rapport sont fondés sur les notes obtenues par tous les élèves qui ont passé ce test, soit les élèves qui ont passé le test en anglais ou en français. Pour obtenir seulement des statistiques relatives aux élèves de votre école qui ont passé le test en français, veuillez consulter sur extranet les rapports contenant des résultats plus détaillés.

Pourcentage d'élèves qui ont atteint la norme acceptable et la norme d'excellence (%)



-  2017 – Normes de rendement : Le pourcentage d'élèves de la province qui ont atteint la norme acceptable et la norme d'excellence au test de rendement provincial d'Études sociales de 6^e année en 2017 (d'après tous ceux qui ont passé le test).
-  2018 – Normes de rendement : Le pourcentage d'élèves de la province qui ont atteint la norme acceptable et la norme d'excellence au test de rendement provincial d'Études sociales de 6^e année en 2018 (d'après tous ceux qui ont passé le test).

Plan d'ensemble du test et rendement des élèves en 2018 aux questions à choix multiple

La moyenne obtenue par les élèves qui ont passé le test de rendement provincial 2018 d'Études sociales de 6^e année a été 33,2 sur une note totale de 50 (66,4 %).

Le plan du test ci-dessous présente les catégories et les sections du test (les contenus) selon lesquelles les données sommaires de 2018 sont communiquées aux écoles et aux autorités scolaires. On y trouve également la moyenne du rendement selon la note brute et le pourcentage.

Questions à choix multiple : 50 questions

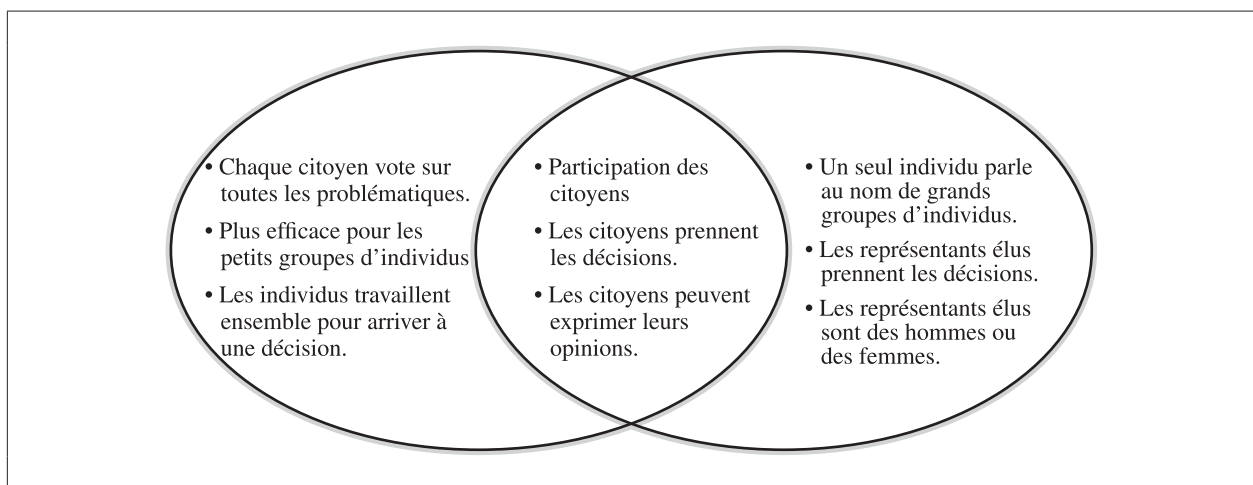
		Savoirs	Compétences et processus	Moyenne provinciale du rendement (Note brute et pourcentage)
Participation des citoyens à la prise de décisions	Principes et idéaux démocratiques			6,2/9 (68,9 %)
	Structure et fonctions des gouvernements local et provincial			7,1/11 (64,5 %)
	Participation des individus, des groupes et des communautés			6,8/10 (68,0 %)
Modèles historiques de démocratie	L'Athènes antique			6,1/10 (61,0 %)
	La Confédération iroquoise			6,9/10 (69,0 %)
	Nombre (pourcentage) de questions	13,4/20 (66,4 %)	19,8/30 (66,0 %)	33,2/50 (66,4 %)

Observations sur le rendement des élèves en 2018

Les domaines spécifiques où les élèves ont bien réussi et où ils ont éprouvé des difficultés au test de rendement provincial 2018 d'Études sociales de 6^e année figurent ci-dessous. Des questions types tirées de ce test de rendement provincial d'études sociales servent à illustrer le rendement des élèves ayant atteint la norme acceptable ou la norme d'excellence par rapport à ces domaines. Ces questions ne sont plus sécurisées et ne seront donc pas réutilisées dans les tests de rendement provinciaux à venir.

La question à choix multiple n^o 3 portait sur les compétences et les processus et appartient à la catégorie **Principes et idéaux démocratiques**.

Utilise l'information suivante pour répondre à la question 3.



3. Le côté gauche du diagramme de Venn décrit

- A. la démocratie représentative
- B. les principes de la citoyenneté
- C. les méthodes de vote
- *D. la démocratie directe

Cette question a présenté certaines difficultés. En effet, 57,3 % des élèves ont répondu correctement. Les élèves devaient reconnaître les aspects qui caractérisent un des modèles de prise de décision ayant trait à la démocratie, ainsi que comprendre comment fonctionne un diagramme de Venn. La réponse **A** a été choisie par 19,1 % des élèves. La réponse **B** a été choisie par 10,2 % des élèves. La réponse **C** a été choisie par 13,2 % des élèves. Environ 56,2 % des élèves qui ont atteint la norme acceptable ont été en mesure de répondre correctement. Environ 84,9 % des élèves qui ont atteint la norme d'excellence ont choisi la bonne réponse.

La question à choix multiple n° 33 portait sur les savoirs et appartient à la catégorie **L'Athènes antique**.

- 33.** Avoir des débats et voter sur les lois présentées au Conseil des 500 étaient les responsabilités
- ***A.** de l'Assemblée
 - B.** des propriétaires d'entreprises
 - C.** des citoyens hommes et femmes
 - D.** des hommes de plus de 18 ans

Cette question était simple et directe. En effet, 67,1 % des élèves y ont répondu correctement. Les élèves devaient se rappeler un des rôles de l'Assemblée dans l'Athènes antique. La réponse **B** a été choisie par 2,8 % des élèves. La réponse **C** a été choisie par 5,3 % des élèves. La réponse **D** a été choisie par 24,7 % des élèves. Environ 67,0 % de tous les élèves qui ont atteint la norme acceptable ont été en mesure de répondre correctement à cette question. Environ 82,6 % de tous les élèves qui ont atteint la norme d'excellence ont choisi la bonne réponse.

La question à choix multiple n° 49 portait sur les savoirs et appartient à la catégorie **La Confédération iroquoise**.

- 49.** Un des **principaux** avantages du processus de prise de décisions utilisé dans la Confédération iroquoise est qu'il
- A.** nécessitait la tenue d'un vote
 - ***B.** tenait compte de l'opinion de tous les membres du groupe
 - C.** permettait aux petits groupes enthousiastes de s'exprimer aux réunions du conseil
 - D.** accordait peu de temps pour faire des recherches et débattre des problématiques

Cette question était simple et directe. En effet, 64,2 % des élèves ont répondu correctement. Les élèves devaient se rappeler les aspects du modèle de prise de décisions ayant trait au consensus que la Confédération iroquoise utilisait. La réponse **A** a été choisie par 12,2 % des élèves. La réponse **C** a été choisie par 17,1 % des élèves. La réponse **D** a été choisie par 6,4 % des élèves. Environ 68,1 % des élèves qui ont atteint la norme acceptable ont été en mesure de répondre correctement. Environ 88,6 % des élèves qui ont atteint la norme d'excellence ont choisi la bonne réponse.

Documents d'appui – Programme des tests de rendement provinciaux

Le site Web d'Alberta Education renferme plusieurs documents qui fournissent de l'information pertinente au sujet de différents aspects du programme des tests de rendement provinciaux. Pour consulter ces documents, rendez-vous au [site Web d'Alberta Education](#). Cliquez sur un des liens donnés afin d'avoir accès aux documents suivants.

Provincial Achievement Testing Program – General Information Bulletin

Le [General Information Bulletin](#) (*en anglais seulement*) rassemble plusieurs documents élaborés par Alberta Education afin de fournir aux directions générales, aux directions d'écoles et au personnel enseignant un accès facile à tous les renseignements sur le programme des tests de rendement provinciaux. Les sections du bulletin contiennent de l'information concernant les horaires et les dates importantes; la sécurité et les règlements portant sur les tests; les directives et les procédures d'administration des tests; les politiques en matière d'ordinateurs et de calculatrices, les accommodements; la notation des tests et les résultats; la mise à l'essai des tests, les ressources et les documents sur le Web; les formulaires et les lettres; et les personnes-ressources de Provincial Assessment Sector.

Bulletins d'information par matière

Au début de chaque année scolaire, Alberta Education affiche sur son site Web les bulletins d'information correspondant à toutes les matières de 6^e et de 9^e année faisant l'objet d'un test de rendement provincial. Chaque bulletin présente les descriptions des normes d'évaluation, la conception et le plan d'ensemble du test ainsi que les guides de notation (le cas échéant). On y trouve également des suggestions pour préparer les élèves à passer ces tests et de l'information à l'intention des enseignants qui souhaiteraient participer à l'élaboration de questions de tests.

Exemples de productions écrites des élèves

Des exemples de productions écrites tirées des tests de rendement provincial d'English Language Arts et de Français/French Language Arts de 6^e et de 9^e année sont mis à la disposition des enseignants et des élèves en vue d'améliorer les rédactions des élèves et d'évaluer ces rédactions selon les critères de notation indiqués dans les guides de notation des tests de rendement provinciaux. Ces documents comprennent des exemples de rédactions faites par les élèves et sont accompagnés d'explications justifiant l'utilisation des critères de notation qui relient les travaux des élèves aux catégories et aux critères de notation des travaux écrits.

Tests de rendement provinciaux antérieurs et clés de correction

Tous les tests de rendement provinciaux (parties A et B) passés en janvier par les élèves de 9^e année inscrits à un programme semestriel demeurent en sécurité et doivent être rendus à Alberta Education. Tous les tests de rendement provinciaux administrés en mai et juin demeurent également en sécurité à l'exception de la partie A des tests d'English Language Arts et de Français/French Language Arts de 6^e et de 9^e année. L'école peut garder seulement les copies inutilisées ou supplémentaires de la partie A de ces tests. Les enseignants peuvent aussi se servir des questions rendues publiques ou des tests affichés sur le site Web d'Alberta Education.

Guides des parents

Chaque année scolaire, Alberta Education publie sur son site Web des [Guides des parents relatifs aux tests de rendement provinciaux](#) de 6^e et de 9^e année. Chaque guide présente les réponses aux questions le plus souvent posées au sujet du programme des tests de rendement provinciaux, des descriptions et des questions types pour chaque matière faisant l'objet d'un test de rendement provincial.

Participation des enseignants

Les enseignants de 6^e et de 9^e année sont encouragés à participer à diverses activités ayant trait au programme des tests de rendement provinciaux. Ces activités comprennent l'élaboration de questions, la validation des tests, la mise à l'essai des tests et la notation. En outre, les consortiums régionaux peuvent organiser des ateliers de perfectionnement professionnel portant sur l'interprétation des résultats aux tests de rendement provinciaux dans le but d'améliorer l'apprentissage chez les élèves.