

Tests de rendement
provinciaux
de l'Alberta

Points saillants
de l'évaluation
2016-2017

6^e
année

Études sociales

Alberta  Government

Ce document présente les points saillants du test de rendement d'Études sociales de 6^e année administré en 2017.

Le document *Points saillants* fournit de l'information au sujet du test dans son ensemble, le plan du test et le rendement des élèves au test de rendement administré en 2017. On y trouve également, à partir de certaines questions figurant dans le test de 2017, des observations sur les points forts et les points à améliorer en ce qui a trait au rendement des élèves par rapport à la norme acceptable et à la norme d'excellence. Afin de faire la meilleure utilisation des renseignements donnés dans ce document destiné au personnel enseignant, on doit les jumeler aux rapports pluriannuels et détaillés qui sont mis à la disposition des écoles sur le site extranet. Chaque année, à l'automne, les rapports *Points saillants* pour tous les tests de rendement des matières évaluées sont diffusés sur le site Web du Ministère.

Pour obtenir plus de renseignements, veuillez communiquer avec

Robyn Pederson, Senior Manager, Grade 6 Humanities, à Robyn.Pederson@gov.ab.ca;
Joanne Kallal, Examiner Grade 6 Humanities, à Joanne.Kallal@gov.ab.ca;
Nicole Lamarre, Director, Achievement Testing, Student Learning Assessments & Document Production, à Nicole.Lamarre@gov.ab.ca, Provincial Assessment Sector; en composant le 780-427-0010.
Pour appeler sans frais de l'extérieur d'Edmonton, composez d'abord le 310-0000.

Vous pouvez consulter le site Web d'Alberta Education, à education.alberta.ca.

Ce document est principalement destiné au(x) :

Élèves	
Enseignants	✓ Études sociales 6 ^e année
Administrateurs	✓
Parents	
Grand public	
Autres	

Ce document est conforme à la nouvelle orthographe.



Dans le présent document, le générique masculin est utilisé sans aucune discrimination et dans le seul but d'alléger le texte.

© 2017, la Couronne du chef de l'Alberta représentée par le ministre de l'Éducation, Alberta Education, Provincial Assessment Sector, 44 Capital Boulevard, 10044 108 Street NW, Edmonton, Alberta T5J 5E6, et les détenteurs de licence. Tous droits réservés.

Le détenteur des droits d'auteur autorise **seulement les éducateurs de l'Alberta** à reproduire, à des fins éducatives et non lucratives, les parties de ce document qui **ne contiennent pas** d'extraits.

Table des matières

Le test de rendement 2017 d'Études sociales de 6 ^e année	1
Plan d'ensemble du test et rendement des élèves en 2017 aux questions à choix multiple	2
Observations sur le rendement des élèves en 2017	3
Documents d'appui – Programme des tests de rendement provinciaux.....	6

Le test de rendement 2017 d'Études sociales de 6^e année

Ce rapport donne aux enseignants, aux administrateurs et au grand public une vue d'ensemble du rendement des élèves qui ont passé le test de rendement 2017 d'Études sociales de 6^e année.

Combien d'élèves ont passé le test?

Un total de 44 523 élèves a passé le test de rendement 2017 d'Études sociales de 6^e année.

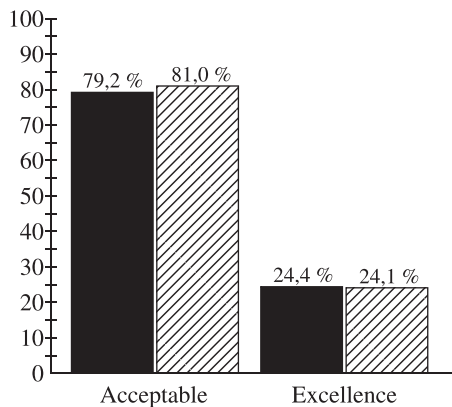
Que comprenait ce test?


Le test de rendement 2017 d'Études sociales de 6^e année comprenait 50 questions à choix multiple portant sur les deux résultats d'apprentissage généraux, soit La participation des citoyens à la prise de décisions et Modèles historiques de démocratie : L'Athènes antique et la Confédération iroquoise.

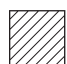
Quel a été le rendement des élèves?

Le graphique ci-dessous présente les pourcentages d'élèves ayant atteint la norme acceptable et la norme d'excellence en 2017. Sur une note possible de 50, la moyenne provinciale a été 32,7/50 (65,4 %). Les résultats présentés dans ce rapport sont fondés sur les notes obtenues par tous les élèves qui ont passé ce test, soit les élèves qui ont passé le test en anglais ou en français. Pour obtenir seulement des statistiques relatives aux élèves de votre école qui ont passé le test en français, veuillez consulter sur extranet les rapports contenant des résultats plus détaillés.

Pourcentage d'élèves qui ont atteint la norme acceptable et la norme d'excellence (%)



 2016 – Normes de rendement : Le pourcentage d'élèves de la province qui ont atteint la norme acceptable et la norme d'excellence au test de rendement d'Études sociales de 6^e année en 2016 (d'après tous ceux qui ont passé le test).

 2017 – Normes de rendement : Le pourcentage d'élèves de la province qui ont atteint la norme acceptable et la norme d'excellence au test de rendement d'Études sociales de 6^e année en 2017 (d'après tous ceux qui ont passé le test).

Plan d'ensemble du test et rendement des élèves en 2017 aux questions à choix multiple

La moyenne obtenue par les élèves qui ont passé le test de rendement 2017 d'Études sociales de 6^e année a été 32,7 sur une note totale de 50 (65,4 %).

Le plan du test ci-dessous présente les catégories et les sections du test (les contenus) selon lesquelles les données sommaires de 2017 sont communiquées aux écoles et aux autorités scolaires. On y trouve également la moyenne du rendement selon la note brute et le pourcentage.

Questions à choix multiple : 50 questions

		Savoirs	Compétences et processus	Moyenne provinciale du rendement (Note brute et pourcentage)
Participation des citoyens à la prise de décisions	Principes et idéaux démocratiques			6,9/10 (69,0 %)
	Structure et fonctions des gouvernements local et provincial			8,0/12 (66,7 %)
	Participation des individus, des groupes et des communautés			5,4/8 (67,5 %)
Modèles historiques de démocratie	L'Athènes antique			6,0/10 (60,0 %)
	La Confédération iroquoise			6,3/10 (63,0 %)
	Nombre (pourcentage) de questions	12,9/20 (64,5 %)	19,8/30 (66,0 %)	32,6/50 (65,4 %)

Observations sur le rendement des élèves en 2017

Les domaines spécifiques où les élèves ont bien réussi et où ils ont éprouvé des difficultés au test de rendement 2017 d'Études sociales de 6^e année figurent ci-dessous. Des questions types tirées de ce test de rendement d'études sociales servent à illustrer le rendement des élèves ayant atteint la norme acceptable ou la norme d'excellence par rapport à ces domaines. Ces questions ne sont plus sécurisées et ne seront donc pas réutilisées dans les tests de rendement à venir.

La question à choix multiple n^o 8 portait sur les savoirs et appartient à la catégorie **Gouvernements local et provincial**.

8. Le dirigeant du parti politique qui gagne la majorité des sièges lors d'une élection en Alberta devient le
- A. lieutenant-gouverneur
 - B. président de la Chambre
 - *C. premier ministre de la province
 - D. chef de l'Opposition officielle

Cette question était simple et directe. En effet, 68,9 % des élèves y ont répondu correctement. Les élèves devaient se rappeler comment est choisi le premier ministre du gouvernement de l'Alberta. La réponse **A** a été choisie par 11,6 % des élèves. La réponse **B** a été choisie par 7,8 % des élèves. La réponse **D** a été choisie par 11,6 % des élèves. Environ 70,5 % de tous les élèves qui ont atteint la norme acceptable ont été en mesure de répondre correctement à cette question. Environ 93,9 % de tous les élèves qui ont atteint la norme d'excellence ont choisi la bonne réponse.

La question à choix multiple n° 27 portait sur les compétences et les processus et appartient à la catégorie **Gouvernements local et provincial**.

27 juillet 2015

La nouvelle route préoccupe des citoyens

Nicole Schmidt
Le Journal

Le soleil radieux n'a pas réussi à améliorer l'humeur des manifestants à l'Assemblée législative hier.

Écologistes, amateurs de plein air, parents et enfants se sont rassemblés à l'Assemblée législative pour protester contre le projet de construction d'une route dans une zone humide écologique. Ils ont signé une pétition et encouragé les gens à communiquer avec le député de leur comté.

Les membres du Conseil du comté de Kimberly, qui ont organisé le



rassemblement, ont déclaré que la route détruirait l'habitat de plusieurs animaux et diminuerait les possibilités d'activités récréatives.

27. Dans l'article de journal ci-dessus, on encourage les gens à écrire à leur député, qui est membre

- A. d'un gouvernement local
- B. d'un conseil municipal
- *C. de l'Assemblée législative
- D. d'un gouvernement autochtone

Cette question était simple et directe. En effet, 69 % des élèves y ont répondu correctement. Les élèves devaient se rappeler le nom de l'Assemblée législative de l'Alberta. La réponse **A** a été choisie par 18,3 % des élèves. La réponse **B** a été choisie par 10 % des élèves. La réponse **D** a été choisie par 2,6 % des élèves. Environ 71,4 % de tous les élèves qui ont atteint la norme acceptable ont été en mesure de répondre correctement. Environ 91,7 % de tous les élèves qui ont atteint la norme d'excellence ont choisi la bonne réponse.

La question à choix multiple n° 33 portait sur les savoirs et appartient à la catégorie de l'**Athènes antique**.

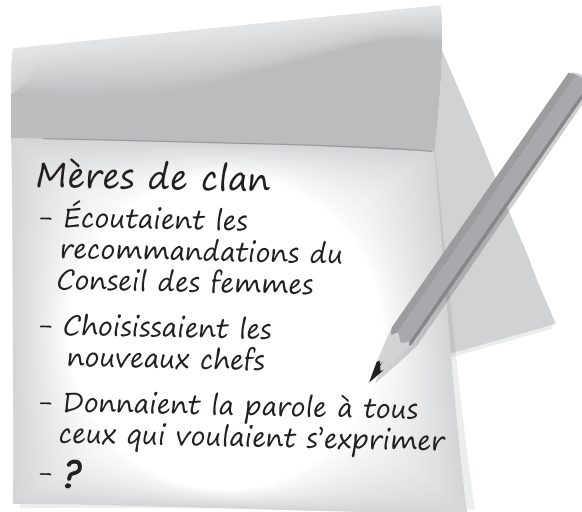
33. Dans l'Athènes antique, on s'attendait à ce que tous les citoyens hommes

- A. aient une famille
- B. participent à des compétitions sportives
- C. aient plus d'un métier
- *D. travaillent au gouvernement au moins une fois durant leur vie

Cette question était simple et directe. En effet, 70,3 % des élèves ont répondu correctement. Les élèves devaient se rappeler que tous les citoyens hommes devaient participer au gouvernement dans l'Athènes antique. La réponse **A** a été choisie par 11,4 % des élèves. La réponse **B** a été choisie par 8,8 % des élèves. La réponse **C** a été choisie par 9,5 % des élèves. Environ 73,9 % des élèves qui ont atteint la norme acceptable ont été en mesure de répondre correctement. Environ 89,6 % des élèves qui ont atteint la norme d'excellence ont choisi la bonne réponse.

La question à choix multiple n° 45 portait sur les compétences et les processus et appartient à la catégorie **La Confédération iroquoise**.

Julie a fait une liste des responsabilités des mères de clan de la Confédération iroquoise.



45. Laquelle des réponses suivantes remplace **le mieux** le point d'interrogation dans la liste ci-dessus?

- A. Représentaient leur nation aux réunions du Grand Conseil
- *B. Rappelaient aux chefs de quoi ils étaient responsables
- C. Prenaient la décision d'entrer en guerre
- D. Organisaient les célébrations entre les nations

Cette question a présenté certaines difficultés. En effet, 49,2 % des élèves ont répondu correctement. Les élèves devaient identifier la responsabilité manquante d'une liste des responsabilités des mères de clan dans la Confédération iroquoise. La réponse **A** a été choisie par 23,7 % des élèves. La réponse **C** a été choisie par 21,3 % des élèves. La réponse **D** a été choisie par 5,7 % des élèves. Environ 46,8 % des élèves qui ont atteint la norme acceptable ont été en mesure de répondre correctement. Environ 71,4 % des élèves qui ont atteint la norme d'excellence ont choisi la bonne réponse.

Documents d'appui – Programme des tests de rendement provinciaux

Le site Web d'Alberta Education renferme plusieurs documents qui fournissent de l'information pertinente au sujet de différents aspects du programme des tests de rendement provinciaux. Pour consulter ces documents, rendez-vous au [site Web d'Alberta Education](#). Cliquez sur un des liens donnés afin d'avoir accès aux documents suivants.

Achievement Testing Program – General Information Bulletin

Le [General Information Bulletin](#) (*en anglais seulement*) rassemble plusieurs documents élaborés par Alberta Education afin de fournir aux directions générales, aux directions d'écoles et au personnel enseignant un accès facile à tous les renseignements sur le programme des tests de rendement provinciaux. Les sections du bulletin contiennent de l'information concernant les horaires et les dates importantes; la sécurité et les règlements portant sur les tests; les directives et les procédures d'administration des tests; les politiques en matière d'ordinateurs et de calculatrices, les accommodements; la notation des tests et les résultats; la mise à l'essai des tests, les ressources et les documents sur le Web; les formulaires et les lettres; et les personnes-ressources de Provincial Assessment Sector.

Bulletins d'information par matière

Au début de chaque année scolaire, Alberta Education affiche sur son site Web les bulletins d'information correspondant à toutes les matières de 6^e et de 9^e année faisant l'objet d'un test de rendement provincial. Chaque bulletin présente les descriptions des normes d'évaluation, la conception et le plan d'ensemble du test ainsi que les guides de notation (le cas échéant). On y trouve également des suggestions pour préparer les élèves à passer ces tests et de l'information à l'intention des enseignants qui souhaiteraient participer à l'élaboration de questions de tests.

Exemples de productions écrites des élèves

Des exemples de productions écrites tirées des tests de rendement d'English Language Arts et de Français/French Language Arts de 6^e et de 9^e année sont mis à la disposition des enseignants et des élèves en vue d'améliorer les rédactions des élèves et d'évaluer ces rédactions selon les critères de notation indiqués dans les guides de notation des tests de rendement. Ces documents comprennent des exemples de rédactions faites par les élèves et sont accompagnés d'explications justifiant l'utilisation des critères de notation qui relient les travaux des élèves aux catégories et aux critères de notation des travaux écrits.

Tests de rendement antérieurs et clés de correction

Tous les tests de rendement provinciaux (parties A et B) passés en janvier par les élèves de 9^e année inscrits à un programme semestriel demeurent en sécurité et doivent être rendus à Alberta Education. Tous les tests de rendement provinciaux administrés en mai et juin demeurent également en sécurité à l'exception de la partie A des tests d'English Language Arts et de Français/French Language Arts de 6^e et de 9^e année. L'école peut garder seulement les copies inutilisées ou supplémentaires de la partie A de ces tests. Les enseignants peuvent aussi se servir des questions rendues publiques ou des tests affichés sur le site Web d'Alberta Education.

Guides des parents

Chaque année scolaire, Alberta Education publie sur son site Web des [Guides des parents relatifs aux tests de rendement provinciaux](#) de 6^e et de 9^e année. Chaque guide présente les réponses aux questions le plus souvent posées au sujet du programme des tests de rendement provinciaux, des descriptions et des questions types pour chaque matière faisant l'objet d'un test de rendement.

Participation des enseignants

Les enseignants de 6^e et de 9^e année sont encouragés à participer à diverses activités ayant trait au programme des tests de rendement provinciaux. Ces activités comprennent l'élaboration de questions, la validation des tests, la mise à l'essai des tests et la notation. En outre, les consortiums régionaux peuvent organiser des ateliers de perfectionnement professionnel portant sur l'interprétation des résultats aux tests de rendement provinciaux dans le but d'améliorer l'apprentissage chez les élèves.