

Tests de rendement
provinciaux
de l'Alberta

Points saillants
sur l'évaluation
2014-2015

6^e
année

Études sociales

Alberta  Government

Ce document présente les points saillants du test de rendement d'Études sociales de 6^e année administré en 2015.

Le document *Points saillants* fournit de l'information au sujet du test dans son ensemble, le plan du test et le rendement des élèves au test de rendement administré en 2015. On y trouve également, à partir de certaines questions figurant dans le test de 2015, des observations sur les points forts et les points à améliorer en ce qui a trait au rendement des élèves par rapport à la norme acceptable et à la norme d'excellence. Afin de faire la meilleure utilisation des renseignements donnés dans ce document destiné au personnel enseignant, on doit les jumeler aux rapports pluriannuels et détaillés qui sont mis à la disposition des écoles sur le site extranet. Chaque année, à l'automne, les rapports *Points saillants* pour tous les tests de rendement des matières évaluées sont diffusés sur le site Web du Ministère.

Pour obtenir plus de renseignements, veuillez communiquer avec Robyn Pederson, **Grade 6 Humanities Assessment Standards Team Leader**, à Robyn.Pederson@gov.ab.ca; ou avec Nicole Lamarre, **Director, Student Learning Assessments and Provincial Achievement Testing**, à Nicole.Lamarre@gov.ab.ca ou Provincial Assessment Sector, en composant le 780-427-0010. Pour appeler sans frais de l'extérieur d'Edmonton, composez d'abord le 310-0000.

Vous pouvez consulter le site Web d'Alberta Education, à education.alberta.ca.

Ce document est principalement destiné au(x) :

Élèves	
Enseignants	✓ Études sociales 6 ^e année
Administrateurs	✓
Parents	
Grand public	
Autres	

Ce document est conforme à la nouvelle orthographe.



Dans le présent document, le générique masculin est utilisé sans aucune discrimination et dans le seul but d'alléger le texte.

© 2015, la Couronne du chef de l'Alberta représentée par le ministre de l'Éducation, Alberta Education, Provincial Assessment Sector, 44 Capital Boulevard, 10044 108 Street NW, Edmonton, Alberta T5J 5E6, et les détenteurs de licence. Tous droits réservés.

Le détenteur des droits d'auteur autorise **seulement les éducateurs de l'Alberta** à reproduire, à des fins éducatives et non lucratives, les parties de ce document qui **ne contiennent pas** d'extraits.

Les extraits de textes **ne peuvent pas** être reproduits sans l'autorisation écrite de l'éditeur original (voir les références bibliographiques, le cas échéant).

Table des matières

Le test de rendement 2015 d'Études sociales de 6 ^e année	1
Plan d'ensemble du test et rendement des élèves en 2015 aux questions à choix multiple.....	2
Observations sur le rendement des élèves en 2015	3
Documents d'appui – Programme des tests de rendement	7

Le test de rendement 2015 d'Études sociales de 6^e année

Ce rapport donne aux enseignants, aux administrateurs et au grand public une vue d'ensemble du rendement des élèves qui ont passé le test de rendement 2015 d'Études sociales de 6^e année.

Combien d'élèves ont passé le test?

Un total de 42 675 élèves a passé le test de rendement 2015 d'Études sociales de 6^e année.

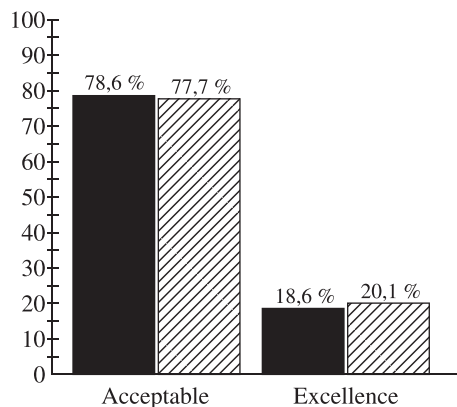
Que comprenait ce test?

Le test de rendement 2015 d'Études sociales de 6^e année comprenait 50 questions à choix multiple portant sur les deux résultats d'apprentissage généraux : La participation des citoyens à la prise de décisions et Modèles historiques de démocratie : L'Athènes antique et la Confédération iroquoise.

Quel a été le rendement des élèves?

Le graphique ci-dessous présente les pourcentages d'élèves ayant atteint la norme acceptable et la norme d'excellence en 2015. Sur une note possible de 50, la moyenne provinciale a été 32,9/50 (65,8 %). Les résultats présentés dans ce rapport sont fondés sur les notes obtenues par tous les élèves qui ont passé ce test, soit les élèves qui ont passé le test en anglais ou en français. Pour obtenir des statistiques relatives aux élèves de votre école qui ont passé le test en français, veuillez consulter sur extranet les rapports contenant des résultats plus détaillés.

Pourcentage d'élèves qui ont atteint la norme acceptable et la norme d'excellence (%)



- 2014 – Normes de rendement : Le pourcentage d'élèves de la province qui ont atteint la norme acceptable et la norme d'excellence au test de rendement d'Études sociales de 6^e année en 2014 (d'après tous ceux qui ont passé le test).
- ▨ 2015 – Normes de rendement : Le pourcentage d'élèves de la province qui ont atteint la norme acceptable et la norme d'excellence au test de rendement d'Études sociales de 6^e année en 2015 (d'après tous ceux qui ont passé le test).

Plan d'ensemble du test et rendement des élèves en 2015 aux questions à choix multiple

La moyenne obtenue par les élèves qui ont passé le test de rendement 2015 d'Études sociales de 6^e année a été 32,9 sur une note totale de 50 (65,8 %).

Le plan du test ci-dessous présente les catégories et les sections du test (les contenus) selon lesquelles les données sommaires de 2015 sont communiquées aux écoles et aux autorités scolaires. On y trouve également la moyenne du rendement selon la note brute et le pourcentage.

Questions à choix multiple : 50 questions

		Savoirs	Compétences et processus	Moyenne provinciale du rendement (Note brute et pourcentage)
Participation des citoyens à la prise de décisions	Principes et idéaux démocratiques			6,7/10 (67,0 %)
	Structure et fonctions des gouvernements local et provincial			7,0/10 (70,0 %)
	Participation des individus, des groupes et des communautés			5,5/9 (61,1 %)
Modèles historiques de démocratie	L'Athènes antique			7,3/11 (66,4 %)
	La Confédération iroquoise			6,5/10 (65,0 %)
Nombre (pourcentage) de questions		13,1/20 (65,5 %)	19,8/30 (66,0 %)	33,1/50 (66,2 %)

Observations sur le rendement des élèves en 2015

Les domaines où les élèves ont bien réussi et où ils ont éprouvé des difficultés au test de rendement 2015 d'Études sociales de 6^e année figurent ci-dessous. Des questions types tirées de ce test de rendement d'études sociales servent à illustrer le rendement des élèves ayant atteint la norme acceptable ou la norme d'excellence par rapport à ces domaines. Ces questions ne sont plus sécurisées et ne seront donc pas réutilisées dans les tests de rendement à venir.

La question à choix multiple n^o 9 portait sur les savoirs et appartient à la catégorie **Participation des citoyens à la prise de décisions : Principes et idéaux démocratiques**.

9. Quand les individus votent à une élection, ils
- A. participent directement au gouvernement
 - B. expriment leurs idées au public
 - C. représentent un parti politique
 - D. obéissent à une loi

Cette question s'est avérée plutôt difficile. En effet, 59,7 % des élèves y ont répondu correctement. Les élèves devaient se rappeler comment les citoyens peuvent participer directement à la démocratie au Canada. La réponse **B** a été choisie par 11,5 % des élèves. La réponse **C** a été choisie par 11,5 % des élèves. La réponse **D** a été choisie par 3,4 % des élèves. Environ 60,5 % de tous les élèves qui ont atteint la norme acceptable ont été en mesure de répondre correctement à cette question. Environ 81,3 % de tous les élèves qui ont atteint la norme d'excellence ont choisi la bonne réponse.

La question à choix multiple n° 19 portait sur les compétences et processus et appartient à la catégorie **Participation des citoyens à la prise de décisions : Structure et fonction des gouvernements local et provincial.**

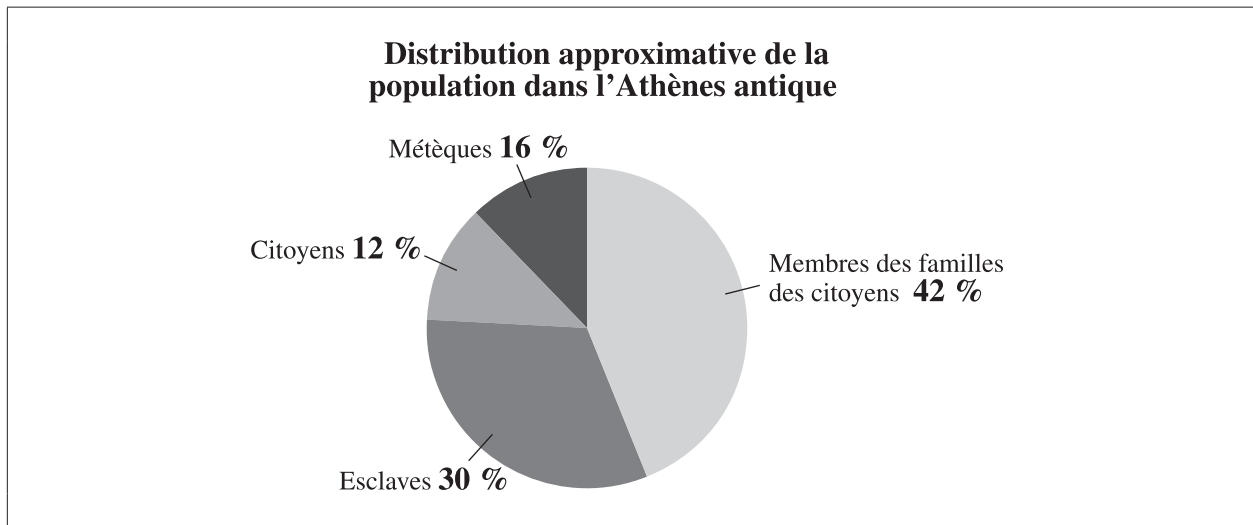
Formulaire d'inscription des électeurs	
Je, <u>Jane Smith</u> de <u>Case postale 2, Kindler, AB T9E 5E9</u>	
(Nom de l'électeur)	(Adresse et code postal)
J'ai le droit de voter à cette élection parce que :	
<input checked="" type="checkbox"/> Je n'ai pas encore voté à cette élection.	
<input checked="" type="checkbox"/> J'ai au moins 18 ans.	
<input checked="" type="checkbox"/> Je suis un citoyen canadien.	
<input checked="" type="checkbox"/> J'habite dans la circonscription électorale à la date de l'élection.	
<input checked="" type="checkbox"/> _____ ?	
<u>Jane Smith</u> (Signature de l'électeur)	

19. Lequel des énoncés suivants remplace le point d'interrogation (?) dans l'information ci-dessus?

- A. Je paie des impôts en Alberta.
- B. J'ai une propriété en Alberta.
- C. Je suis membre d'un parti politique en Alberta.
- D. Je vis en Alberta depuis au moins 6 mois.

Cette question s'est avérée plus facile que l'exemple précédent. En effet, 76,2 % des élèves y ont répondu correctement. Les élèves devaient identifier le critère non satisfait pour pouvoir voter à une élection municipale. La réponse **A** a été choisie par 1,6 % des élèves. La réponse **B** a été choisie par 7,1 % des élèves. La réponse **C** a été choisie par 6,0 % des élèves. Environ 78,7 % de tous les élèves qui ont atteint la norme acceptable ont été en mesure de répondre correctement à cette question. Environ 92,0 % de tous les élèves qui ont atteint la norme d'excellence ont choisi la bonne réponse.

La question à choix multiple n° 40 portait sur les compétences et processus et appartient à la catégorie **Modèles historiques de démocratie : L'Athènes antique**



40. D'après l'information du graphique, quel pourcentage de la population était **fort probablement** né à l'extérieur de l'Athènes antique?
- A. 28 %
 - B. 42 %
 - C. 46 %
 - D. 54 %

Cette question s'est avérée moyennement difficile. En effet, 64,5 % des élèves y ont répondu correctement. Les élèves devaient utiliser un tableau et leurs connaissances de la structure sociale de l'Athènes antique pour calculer la proportion d'habitants de l'Athènes antique qui était née à l'étranger. La réponse **A** a été choisie par 12,2 % des élèves. La réponse **B** a été choisie par 16,8 % des élèves. La réponse **D** a été choisie par 6,3 % des élèves. Environ 67,6 % de tous les élèves qui ont atteint la norme acceptable ont été en mesure de répondre correctement à cette question. Environ 89,8 % des élèves qui ont atteint la norme d'excellence ont choisi la bonne réponse.

La question à choix multiple n° 42 portait sur les savoirs et appartient à la catégorie **Modèles historiques de démocratie : La Confédération iroquoise**.

- 42.** Toutes les nations de la Confédération iroquoise étaient représentées au Grand Conseil **à l'exception** de
- A.** la nation Sénéca
 - B.** la nation Mohawk
 - C.** la nation Tuscarora
 - D.** la nation Onondaga

Cette question s'est aussi avérée moyennement difficile. En effet, 69,7 % des élèves y ont répondu correctement. Les élèves devaient se rappeler les nations qui étaient représentées aux Grands Conseils de la Confédération iroquoise. La réponse **A** a été choisie par 8,0 % des élèves. La réponse **B** a été choisie par 11,4 % des élèves. La réponse **D** a été choisie par 10,8 % des élèves. Environ 72,5 % de tous les élèves qui ont atteint la norme acceptable ont été en mesure de répondre correctement à cette question. Environ 88,0 % des élèves qui ont atteint la norme d'excellence ont choisi la bonne réponse.

Documents d'appui – Programme des tests de rendement

Le site Web d'Alberta Education renferme plusieurs documents qui fournissent de l'information pertinente au sujet de différents aspects du programme des tests de rendement. Pour consulter ces documents, rendez-vous au site Web d'Alberta Education, à education.alberta.ca. Une fois sur la page d'accueil, cliquez sur un des liens donnés afin d'avoir accès à l'un ou l'autre des documents suivants.

Achievement Testing Program - General Information Bulletin

Le *General Information Bulletin* (en anglais seulement) rassemble plusieurs documents élaborés par Alberta Education afin de fournir aux directions générales, aux directions d'écoles et au personnel enseignant un accès facile à toute une gamme de renseignements sur le programme des tests de rendement. Les sections du bulletin contiennent de l'information concernant les horaires et les dates importantes; la sécurité et les règlements; les directives et les procédures d'administration des tests; les politiques en matière d'ordinateurs et de calculatrices, les accommodements; la notation des tests et les résultats; la mise à l'essai des tests, les ressources et les documents sur le Web; les formulaires et les lettres; et les personnes-ressources de Provincial Assessment Sector.

Bulletins d'information par matière

Au début de chaque année scolaire, Alberta Education affiche sur son site Web les bulletins d'information correspondant à toutes les matières de 6^e et de 9^e année faisant l'objet d'un test de rendement. Chaque bulletin présente les descriptions des normes d'évaluation, la conception et le plan d'ensemble du test ainsi que les guides de notation (le cas échéant). On y trouve également des suggestions pour préparer les élèves à passer ces tests et de l'information à l'intention des enseignants qui souhaiteraient participer à des activités d'élaboration de questions de tests.

Exemples de productions écrites des élèves

Des exemples de productions écrites tirées des tests de rendement d'English Language Arts et de Français/French Language Arts de 6^e et de 9^e année sont mis à la disposition des enseignants et des élèves en vue d'améliorer les rédactions des élèves et d'évaluer ces rédactions selon les critères de notation indiqués dans les guides de notation des tests de rendement. Ces documents comprennent des exemples de rédactions faites par les élèves et sont accompagnés d'explications justifiant l'utilisation des critères de notation qui relient les travaux des élèves aux catégories et aux critères de notation des travaux écrits.

Tests de rendement antérieurs et clés de correction

Tous les tests de rendement (parties A et B) passés en janvier par les élèves de 9^e année inscrits à un programme semestriel demeurent en sécurité et doivent être rendus à Alberta Education. Tous les tests de rendement administrés en mai/juin demeurent également en sécurité à l'exception de la Partie A des tests d'English Language Arts et de Français/French Language Arts de 6^e et de 9^e année. L'école peut garder les copies inutilisées ou supplémentaires de la Partie A de ces tests. Les enseignants peuvent aussi se servir des questions rendues publiques et/ou des tests affichés sur le site Web d'Alberta Education.

Guides des parents

Chaque année scolaire, Alberta Education publie sur son site Web des *Guides des parents relatifs aux tests de rendement provinciaux* de 6^e et de 9^e année. Chaque guide présente les réponses aux questions le plus souvent posées au sujet du programme des tests de rendement, des descriptions et des questions types pour chaque matière faisant l'objet d'un test de rendement.

Participation des enseignants

Les enseignants de 6^e et de 9^e année sont encouragés à participer à diverses activités ayant trait au programme des tests de rendement. Ces activités comprennent l'élaboration de questions, la validation des tests, la mise à l'essai des tests et la notation. En outre, les consortiums régionaux peuvent organiser des ateliers de perfectionnement professionnel portant sur l'interprétation des résultats aux tests de rendement dans le but d'améliorer l'apprentissage chez les élèves.