

Tests de rendement  
provinciaux  
de l'Alberta

Points saillants  
sur l'évaluation  
2013-2014

6<sup>e</sup>  
année

# Études sociales

Alberta  Government

Ce document présente les points saillants du test de rendement d'Études sociales de 6<sup>e</sup> année administré en 2014.


Le document *Points saillants* fournit de l'information au sujet du test dans son ensemble, le plan du test et le rendement des élèves au test de rendement administré en 2014. On y trouve également, à partir de certaines questions figurant dans le test de 2014, des observations sur les points forts et les points à améliorer en ce qui a trait au rendement des élèves par rapport à la norme acceptable et à la norme d'excellence. Afin de faire la meilleure utilisation des renseignements donnés dans ce document destiné au personnel enseignant, on doit les jumeler aux rapports pluriannuels et détaillés qui sont mis à la disposition des écoles sur le site extranet. Chaque année à l'automne, les rapports *Points saillants* pour tous les tests de rendement des matières évaluées sont diffusés sur le site Web du Ministère.

Pour obtenir plus de renseignements, veuillez communiquer avec :  
Robyn Pederson, Grade 6 Humanities Assessment Standards Team Leader, à [Robyn.Pederson@gov.ab.ca](mailto:Robyn.Pederson@gov.ab.ca);  
Joanne Kallal, Grade 6 Humanities Examiner, à [Joanne.Kallal@gov.ab.ca](mailto:Joanne.Kallal@gov.ab.ca); ou avec  
Sean Wells, Director, Achievement Testing, à [Sean.Wells@gov.ab.ca](mailto:Sean.Wells@gov.ab.ca)  
ou l'Assessment Sector, en composant le 780-427-0010. Pour appeler sans frais de l'extérieur d'Edmonton, composez d'abord le 310-0000.

Vous pouvez consulter le site Web d'Alberta Education, à [education.alberta.ca](http://education.alberta.ca).

Ce document est principalement destiné au(x) :

Élèves	
Enseignants	✓ Études sociales 6 <sup>e</sup> année
Administrateurs	✓
Parents	
Grand public	
Autres	

 Ce document est conforme à la nouvelle orthographe.



*Dans le présent document, le générique masculin est utilisé sans aucune discrimination et dans le seul but d'alléger le texte.*

© 2014, la Couronne du chef de l'Alberta représentée par le ministre de l'Éducation, Alberta Education, Assessment Sector, 44 Capital Boulevard, 10044 108 Street NW, Edmonton, Alberta T5J 5E6, et les détenteurs de licence. Tous droits réservés.

Le détenteur des droits d'auteur autorise **seulement les éducateurs de l'Alberta** à reproduire, à des fins éducatives et non lucratives, les parties de ce document qui **ne contiennent pas** d'extraits.

Les extraits de textes **ne peuvent pas** être reproduits sans l'autorisation écrite de l'éditeur original (voir les références bibliographiques, le cas échéant).

## *Table des matières*

Le test de rendement 2014 d'Études sociales de 6 <sup>e</sup> année .....	1
Le plan d'ensemble du test et le rendement des élèves en 2014 aux questions à choix multiple...	2
Observations sur le rendement des élèves en 2014 .....	3
Documents d'appui – Programme des tests de rendement .....	6
<i>Achievement Testing Program General Information Bulletin</i> .....	6
Bulletins d'information par matière.....	6
Exemples de productions écrites des élèves.....	6
Tests de rendement antérieurs et clés de correction.....	6
Guides des parents .....	6
Participation des enseignants .....	6



# Le test de rendement 2014 d'Études sociales de 6<sup>e</sup> année

Ce rapport donne aux enseignants, aux administrateurs et au grand public une vue d'ensemble du rendement des élèves qui ont passé le test de rendement 2014 d'Études sociales de 6<sup>e</sup> année.

## Combien d'élèves ont passé le test?

Un total de 40 910 élèves a passé le test de rendement 2014 d'Études sociales de 6<sup>e</sup> année.

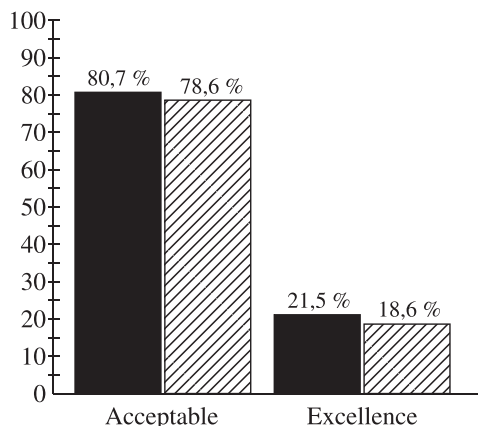
## Que comprenait ce test?

Le test de rendement 2014 d'Études sociales de 6<sup>e</sup> année comprenait 50 questions à choix multiple portant sur les deux résultats d'apprentissage généraux : La participation des citoyens à la prise de décisions et Modèles historiques de démocratie : L'Athènes antique et la Confédération iroquoise.

## Quel a été le rendement des élèves?

Le graphique ci-dessous présente les pourcentages d'élèves ayant atteint la *norme acceptable* et la *norme d'excellence* en 2014. Sur une note possible de 50, la moyenne provinciale a été 32,4/50 (64,8 %). Les résultats présentés dans ce rapport sont fondés sur les notes obtenues par tous les élèves qui ont passé ce test, soit les élèves qui ont passé le test en anglais ou en français. Pour obtenir des statistiques relatives aux élèves de votre école qui ont passé le test en français, veuillez consulter sur extranet les rapports contenant des résultats plus détaillés.

**Pourcentage d'élèves qui ont atteint la norme acceptable et la norme d'excellence (%)**



- 2013 – Normes de rendement : Le pourcentage d'élèves de la province qui ont atteint la *norme acceptable* et la *norme d'excellence* au test de rendement d'Études sociales de 6<sup>e</sup> année en 2013 (d'après tous ceux qui ont passé le test).
- ▨ 2014 – Normes de rendement : Le pourcentage d'élèves de la province qui ont atteint la *norme acceptable* et la *norme d'excellence* au test de rendement d'Études sociales de 6<sup>e</sup> année en 2014 (d'après tous ceux qui ont passé le test).

## *Le plan d'ensemble du test et le rendement des élèves en 2014 aux questions à choix multiple*

La moyenne obtenue par les élèves ayant passé le test de rendement 2014 d'Études sociales de 6<sup>e</sup> année a été 32,4 sur une note totale de 50 (64,8 %).

Le plan du test ci-dessous présente les catégories et les sections du test (les contenus) selon lesquelles les données sommaires de 2014 sont communiquées aux écoles et aux autorités scolaires. On y trouve également la moyenne du rendement selon la note brute et le pourcentage.

### **Questions à choix multiple : 50 questions**

		Savoirs	Compétences et processus	Moyenne provinciale du rendement (Note brute et pourcentage)
Participation des citoyens à la prise de décisions	Principes et idéaux démocratiques			<b>7,4/11</b> <b>(76,3 %)</b>
	Structure et fonctions des gouvernements local et provincial			<b>6,4/10</b> <b>(64,0 %)</b>
	Participation des individus, des groupes et des communautés			<b>5,3/9</b> <b>(58,9 %)</b>
Modèles historiques de démocratie	L'Athènes antique			<b>7,0/10</b> <b>(70,0 %)</b>
	La Confédération iroquoise			<b>6,3/10</b> <b>(63,0 %)</b>
Nombre (pourcentage) de questions		<b>12,2/20</b> <b>(61,0 %)</b>	<b>20,2/30</b> <b>(67,3 %)</b>	<b>32,4/50</b> <b>(64,8 %)</b>

## *Observations sur le rendement des élèves en 2014*





Les domaines où les élèves ont bien réussi et où ils ont éprouvé des difficultés au test de rendement 2014 d'Études sociales de 6<sup>e</sup> année sont résumés ci-dessous. Des questions types tirées de ce test de rendement d'études sociales servent à illustrer le rendement des élèves ayant atteint la norme acceptable ou la norme d'excellence par rapport à ces domaines. Ces questions ne sont plus sécurisées et ne seront donc pas réutilisées dans les tests de rendement à venir.

La question à choix multiple n<sup>o</sup> 2 portait sur les savoirs et appartient à la catégorie **Participation des citoyens à la prise de décisions : Principes et idéaux démocratiques**.

2. Une similarité entre la démocratie directe et la démocratie représentative est que
- A. seulement les citoyens qui sont membres d'un parti politique ont le droit de voter
  - \*B. les problèmes doivent être réglés par la majorité des personnes qui prennent la décision
  - C. les droits individuels sont plus importants que la responsabilité collective
  - D. les classes sociales déterminent l'influence d'un citoyen dans la prise des décisions

Cette question s'est avérée un peu difficile. En effet, 68 % de tous les élèves y ont répondu correctement. Les élèves devaient se rappeler une similarité entre deux méthodes démocratiques de prise de décisions. La réponse **A** a été choisie par 10,5 % des élèves. La réponse **C** a été choisie par 9,1 % des élèves. La réponse **D** a été choisie par 12,3 % des élèves. Environ 68 % de tous les élèves qui ont atteint la norme acceptable ont été en mesure de répondre correctement à cette question. Environ 89,3 % de tous les élèves qui ont atteint la norme d'excellence ont choisi la bonne réponse.

La question à choix multiple n° 17 portait sur les compétences et processus et appartient à la catégorie **Participation des citoyens à la prise de décisions : Structure et fonction des gouvernements local et provincial.**

 <p><b>Individu W :</b> Je donne la sanction royale aux projets de loi. C'est aussi moi qui ouvre les sessions de l'Assemblée législative et qui lit le discours du Trône.</p>	 <p><b>Individu X :</b> Je suis députée à l'Assemblée législative et je suis aussi chef d'un ministère du gouvernement. Je présente souvent des projets de loi à l'Assemblée; ensuite, il y a des débats sur ces projets de loi.</p>
 <p><b>Individu Y :</b> Je suis députée à l'Assemblée législative. Mon parti a le deuxième plus grand nombre de sièges à l'Assemblée législative. Je suis à la tête de ce parti.</p>	 <p><b>Individu Z :</b> Je représente une circonscription. Je suis membre du parti au pouvoir. Je participe aux débats et je vote sur les projets de loi à l'Assemblée législative.</p>

17. Quel individu est responsable d'assermenter le premier ministre et les autres membres de l'Assemblée législative?

- \*A. L'Individu W
- B. L'Individu X
- C. L'Individu Y
- D. L'Individu Z

Cette question s'est avérée difficile. En effet, 45,9 % de tous les élèves y ont répondu correctement. Les élèves devaient examiner des énoncés faits par différents représentants du gouvernement provincial et identifier une des tâches supplémentaires d'un de ces représentants. La réponse **B** a été choisie par 20,4 % des élèves. La réponse **C** a été choisie par 19,8 % des élèves. La réponse **D** a été choisie par 13,8 % des élèves. Environ 41,4 % de tous les élèves qui ont atteint la norme acceptable ont été en mesure de répondre correctement à cette question. Environ 70,2 % de tous les élèves qui ont atteint la norme d'excellence ont choisi la bonne réponse.



La question à choix multiple n° 34 portait sur les savoirs et appartient à la catégorie **Modèles historiques de démocratie : L'Athènes antique**

**34.** L'Athènes antique a le plus influencé le Canada d'aujourd'hui dans le secteur

- A. de la guerre
- \*B. du gouvernement
- C. de la construction
- D. de la fabrication des bateaux

Cette question s'est avérée assez facile. En effet, 83,8 % de tous les élèves y ont répondu correctement. Les élèves devaient se rappeler comment l'ancienne Athènes a influencé le Canada contemporain. La réponse **A** a été choisie par 7,2 % des élèves. La réponse **C** a été choisie par 6,2 % des élèves. La réponse **D** a été choisie par 2,7 % des élèves. Environ 87,8 % de tous les élèves qui ont atteint la norme acceptable ont été en mesure de répondre correctement à cette question. Environ 96,3 % des élèves qui ont atteint la norme d'excellence ont choisi la bonne réponse.

La question à choix multiple n° 41 portait sur les compétences et processus et appartient à la catégorie **Modèles historiques de démocratie : La Confédération iroquoise.**

*Utilise l'information suivante pour répondre à la question 41.*

À la signature du Traité de La Grande Paix de Montréal, tous les discours ont été traduits dans la langue de chaque nation de la Confédération iroquoise.

**41.** Lequel des principes de la démocratie est démontré dans l'information ci-dessus?

- \*A. Équité
- B. Justice
- C. Liberté
- D. Représentation

Cette question s'est avérée un peu difficile. En effet, 64,2 % de tous les élèves y ont répondu correctement. Les élèves devaient lire un court passage et déterminer quel pilier de la démocratie était illustré dans le passage. La réponse **B** a été choisie par 12 % des élèves. La réponse **C** a été choisie par 14,1 % des élèves. La réponse **D** a été choisie par 9,6 % des élèves. Environ 66,3 % de tous les élèves qui ont atteint la norme acceptable ont été en mesure de répondre correctement à cette question. Environ 86,7 % de tous les élèves qui ont atteint la norme d'excellence ont choisi la bonne réponse.

# *Documents d'appui – Programme des tests de rendement*

Le site Web d'Alberta Education renferme plusieurs documents qui fournissent de l'information pertinente au sujet de différents aspects du programme des tests de rendement. Pour consulter ces documents, rendez-vous au site Web d'Alberta Education, à [education.alberta.ca](http://education.alberta.ca). Une fois sur la page d'accueil, suivez le chemin d'accès suivant : *Français > Personnel enseignant > (Évaluation provinciale) Tests de rendement*. Ensuite, cliquez sur un des liens donnés afin d'avoir accès à l'un ou l'autre des documents suivants.

## **Achievement Testing Program General Information Bulletin**

Le [\*General Information Bulletin\*](#) (*en anglais seulement*) rassemble plusieurs documents élaborés par Alberta Education afin de fournir aux directions générales, aux directions d'écoles et au personnel enseignant un accès facile à toute une gamme de renseignements sur le programme des tests de rendement. Les sections du bulletin contiennent de l'information concernant les horaires et les dates importantes; la sécurité et les règlements; les directives et les procédures d'administration des tests; les politiques en matière d'ordinateurs et de calculatrices, les accommodements; la notation des tests et les résultats; la mise à l'essai des tests, les ressources et les documents sur le Web; les formulaires et les lettres; les personnes-ressources de l'Assessment Sector.

## **Bulletins d'information par matière**

Au début de chaque année scolaire, Alberta Education affiche sur son site Web les bulletins d'information correspondant à toutes les matières de 6<sup>e</sup> et de 9<sup>e</sup> année faisant l'objet d'un test de rendement. Chaque bulletin présente les descriptions des normes d'évaluation, la conception et le plan d'ensemble du test ainsi que les guides de notation (le cas échéant). On y trouve également des suggestions pour préparer les élèves à passer ces tests et de l'information à l'intention des enseignants qui souhaiteraient participer à des activités d'élaboration de questions de tests.

## **Exemples de productions écrites des élèves**

Des exemples de productions écrites tirées des tests de rendement d'English Language Arts et de Français/French Language Arts de 6<sup>e</sup> et de 9<sup>e</sup> année sont mis à la disposition des enseignants et des élèves en vue d'améliorer les rédactions des élèves et d'évaluer ces rédactions selon les critères de notation indiqués dans les guides de notation des tests de rendement. Ces documents comprennent des exemples de rédactions faites par les élèves et sont accompagnés d'explications justifiant l'utilisation des critères de notation qui relie les travaux des élèves aux catégories et aux critères de notation des travaux écrits.

## **Tests de rendement antérieurs et clés de correction**

Tous les tests de rendement (parties A et B) passés en janvier par les élèves de 9<sup>e</sup> année inscrits à un programme semestriel demeurent en sécurité et doivent être rendus à Alberta Education. Tous les tests de rendement administrés en mai/juin demeurent également en sécurité à l'exception de la Partie A des tests d'English Language Arts et de Français/French Language Arts de 6<sup>e</sup> et de 9<sup>e</sup> année. L'école peut garder les copies inutilisées ou supplémentaires de la Partie A de ces tests. Les enseignants peuvent aussi se servir des questions rendues publiques et/ou des tests affichés sur le site Web d'Alberta Education.

## **Guides des parents**

Chaque année scolaire, Alberta Education publie sur son site Web des [\*Guides des parents relatifs aux tests de rendement provinciaux\*](#) de 6<sup>e</sup> et de 9<sup>e</sup> année. Chaque guide présente les réponses aux questions le plus souvent posées au sujet du programme des tests de rendement, des descriptions et des questions types pour chaque matière faisant l'objet d'un test de rendement.

## **Participation des enseignants**

Les enseignants de 6<sup>e</sup> et de 9<sup>e</sup> année sont encouragés à participer à diverses activités ayant trait au programme des tests de rendement. Ces activités comprennent l'élaboration de questions, la validation des tests, la mise à l'essai des tests et la notation. En outre, les consortiums régionaux peuvent organiser des ateliers de perfectionnement professionnel portant sur l'interprétation des résultats aux tests de rendement dans le but d'améliorer l'apprentissage chez les élèves.