

6<sup>e</sup> année

Points saillants de l'évaluation

# Sciences

---

Tests de rendement provinciaux de l'Alberta

2017 - 2018

Ce document présente les points saillants du test de rendement provincial de Sciences de 6<sup>e</sup> année que les élèves ont passé en 2018.

Ce document *Points saillants* présente de l'information au sujet du test dans son ensemble, le plan du test et le rendement des élèves à la version de 2018 du test de rendement provincial de Sciences de 6<sup>e</sup> année. On a choisi certaines questions du test de rendement provincial de 2018 pour formuler des observations sur les points forts et les points à améliorer en ce qui a trait au rendement des élèves par rapport à la norme acceptable et à la norme d'excellence. Afin de faire la meilleure utilisation des renseignements donnés dans ce document destiné au personnel enseignant, on doit les jumeler aux rapports pluriannuels et détaillés qui sont mis à la disposition des écoles au moyen du Stakeholder File Exchange (SFX). Chaque année à l'automne, les rapports *Points saillants* de tous les tests de rendement provinciaux des matières évaluées sont diffusés sur le site Web d'Alberta Education.

Les statistiques relatives à ce test présentées dans ce document englobent tous les élèves : ceux qui ont passé le test en anglais et en français. Pour obtenir des statistiques « anglais seulement » ou « français seulement » pertinentes à votre école, veuillez consulter les rapports détaillés disponibles sur SFX.

Pour obtenir plus de renseignements, veuillez communiquer avec Kelty Findlay, Assessment Standards Senior Manager, Provincial Achievement Testing Program Grades 6 and 9 Science, à [Kelty.Findlay@gov.ab.ca](mailto:Kelty.Findlay@gov.ab.ca); Kristine Gagnon, Grades 6 and 9 Science Examiner, à [Kristine.Gagnon@gov.ab.ca](mailto:Kristine.Gagnon@gov.ab.ca); Nicole Lamarre, Director, Student Learning Assessments & Provincial Achievement Testing, à [Nicole.Lamarre@gov.ab.ca](mailto:Nicole.Lamarre@gov.ab.ca) à Provincial Assessment Sector, ou en composant le 780-427-0010. Pour appeler sans frais de l'extérieur d'Edmonton, composez d'abord le 310-0000.

L'adresse internet d'[Alberta Education](http://Alberta Education) est [education.alberta.ca](http://education.alberta.ca).

Ce document est principalement destiné au(x) :

Élèves	
Enseignants	✓ Sciences 6 <sup>e</sup> année
Administrateurs	✓
Parents	
Grand public	
Autres	

Ce document est conforme à la nouvelle orthographe.



*Dans ce document, le générique masculin est utilisé sans aucune discrimination et dans le seul but d'alléger le texte.*

© 2018, la Couronne du chef de l'Alberta représentée par le ministre de l'Éducation, Alberta Education, Provincial Assessment Sector, 44 Capital Boulevard, 10044 108 Street NW, Edmonton, Alberta T5J 5E6, et les détenteurs de licence. Tous droits réservés.

Le détenteur des droits d'auteur autorise **seulement les éducateurs de l'Alberta** à reproduire, à des fins éducatives et non lucratives, les parties de ce document qui **ne contiennent pas** d'extraits.

Les extraits de textes **ne peuvent pas** être reproduits sans l'autorisation écrite de l'éditeur original (voir les références bibliographiques, le cas échéant).

## *Table des matières*

Le Test de rendement provincial 2018 de Sciences de 6 <sup>e</sup> année .....	1
Plan du test et rendement des élèves en 2018 .....	2
Observations sur le rendement des élèves en 2018 .....	3
Documents d'appui – Programme des tests de rendement provinciaux.....	8

## Le Test de rendement provincial 2018 de Sciences de 6<sup>e</sup> année

Ce rapport présente aux enseignants, aux administrateurs et au grand public une vue d'ensemble du rendement des élèves qui ont passé le test de rendement provincial 2018 de Sciences de 6<sup>e</sup> année. Il vient compléter les rapports détaillés diffusés dans les écoles et les autorités scolaires.

### Combien d'élèves ont passé le test?

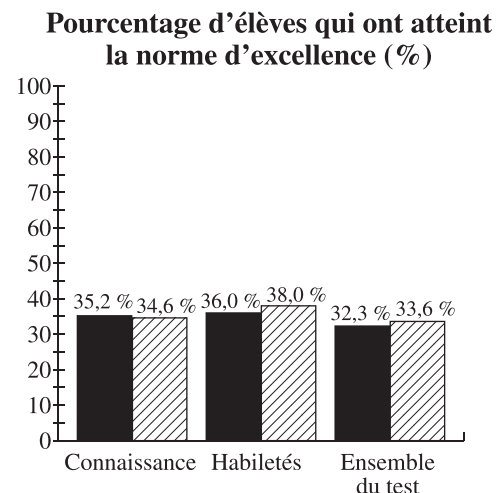
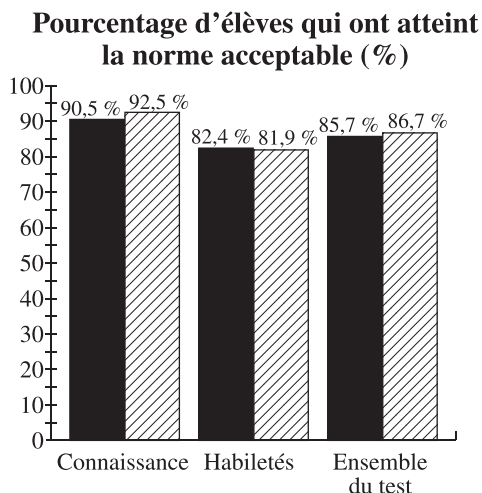
Un total de 46 184 élèves ont passé le test de rendement provincial 2018 de Sciences de 6<sup>e</sup> année.



### Que comprenait ce test?

Le test de rendement provincial 2018 de Sciences de 6<sup>e</sup> année comprenait 50 questions à choix multiple qui portaient sur les cinq thèmes suivants : Enquête et résolution de problèmes; L'air, l'aérodynamique et le vol; Astronomie; Preuves et recherche; et Les arbres et la forêt.

### Quel a été le rendement des élèves?

Les tableaux ci-dessous présentent les pourcentages d'élèves qui ont atteint la norme acceptable et la norme d'excellence en 2018 comparativement à 2017. Sur une note possible de 50, la moyenne provinciale est de 34,2 (68,4 %). Les résultats présentés dans ce rapport sont fondés sur les notes obtenues par tous les élèves qui ont passé ce test. Pour obtenir seulement des statistiques relatives aux élèves de votre école qui ont passé le test en français ou en anglais, veuillez consulter sur extranet les rapports contenant des résultats plus détaillés.



-  2017 – Normes de rendement : Le pourcentage d'élèves de la province qui ont atteint la norme acceptable et la norme d'excellence au test de rendement provincial de Sciences de 6<sup>e</sup> année en 2017 (d'après tous ceux qui ont passé le test)
-  2018 – Normes de rendement : Le pourcentage d'élèves de la province qui ont atteint la norme acceptable et la norme d'excellence au test de rendement provincial de Sciences de 6<sup>e</sup> année en 2018 (d'après tous ceux qui ont passé le test)

## ***Plan du test et rendement des élèves en 2018***

En 2018, 86,7 % des élèves qui ont passé le test de rendement provincial de Sciences de 6<sup>e</sup> année ont atteint la norme acceptable et 33,6 % d'entre eux ont atteint la norme d'excellence. Ces résultats correspondent à ceux obtenus les années précédentes.

La moyenne obtenue par les élèves qui ont passé le test de rendement provincial de Sciences de 6<sup>e</sup> année en 2018 est de 34,2 sur une note totale de 50 (68,4 %).

Le plan d'ensemble du test ci-dessous présente les catégories et les thèmes selon lesquels les données sommaires de 2018 sont communiquées aux écoles et aux autorités scolaires. On y trouve également la moyenne du rendement selon la note brute et en pourcentage.

Thèmes	Catégories		Moyenne provinciale du rendement (Note brute et en pourcentage)
	Connaissances	Habilités	
	Connaissance de base des concepts et des processus de sciences	Application des processus scientifiques et utilisation de raisonnement de niveau supérieur pour résoudre des problèmes	
Enquête et résolution de problèmes			7,4/11 (67,3 %)
Air, aérodynamique et le vol			9,5/14 (67,9 %)
Astronomie			5,1/8 (63,8 %)
Preuves et recherche			5,2/7 (74,3 %)
Les arbres et la forêt			6,9/10 (69,0 %)
Moyenne provinciale du rendement des élèves Note brute et en pourcentage des élèves qui ont passé le test	13,2/20 (66,0 %)	21,0/30 (70,0 %)	Ensemble du test 34,2/50 (68,4 %)

## ***Observations sur le rendement des élèves en 2018***

Les domaines où les élèves ont bien réussi et où ils ont éprouvé des difficultés dans le test de rendement provincial de Sciences de 6<sup>e</sup> année en 2018 sont résumés ci-dessous. Quatre exemples de questions sont également reproduits afin d'illustrer certains de ces domaines. Ces questions ne sont plus en sécurité et ne seront pas réutilisées dans des versions ultérieures du test de rendement provincial.

### **Les élèves ont démontré une certaine compétence dans les domaines suivants :**

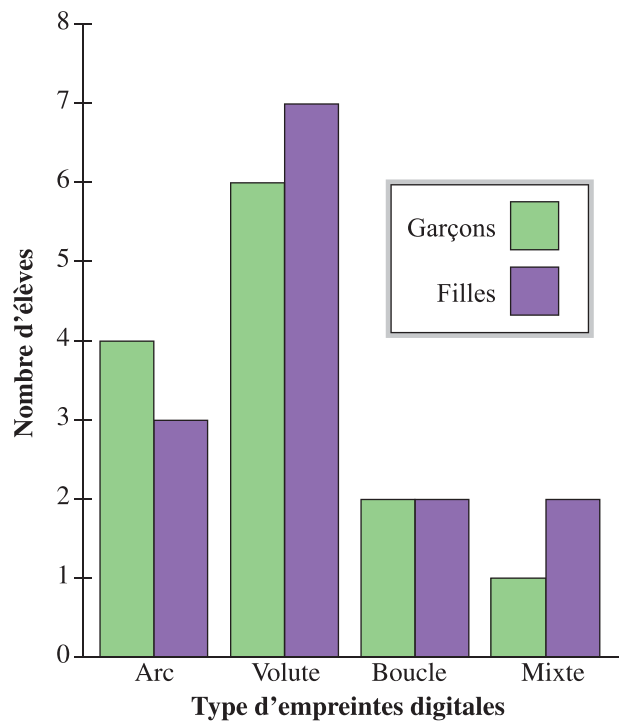
- reconnaître un scénario qui démontre la compressibilité de l'air
- analyser les données provenant du vol d'une montgolfière afin de choisir le graphique correspondant à ces données
- évaluer le site d'une activité humaine et animale pour déterminer l'inférence appuyée par le site
- associer à une perspective les énoncés de deux interlocuteurs sur l'utilisation de la forêt

À la **question à choix multiple 31**, une question portant sur les habiletés, les élèves devaient inférer une conclusion possible en fonction d'observations données dans un graphique. Environ 80,1 % des élèves qui ont atteint la norme acceptable et 94,7 % des élèves qui ont atteint la norme d'excellence ont répondu correctement à cette question.

*Utilise l'information suivante pour répondre à la question 31.*

Des élèves de Sciences 6 font analyser les empreintes digitales de l'index de leur main droite. Les résultats de l'analyse apparaissent dans le graphique suivant.

**Fréquence des types d'empreintes digitales de l'index de la main droite**



**31.** Laquelle des conclusions suivantes est correcte au sujet de ces élèves de Sciences 6?

- A.** Moins de la moitié des élèves ont une empreinte digitale de l'index droit en arc.
- B.** Plus de filles que de garçons ont une empreinte digitale de l'index droit en boucle.
- C.** Moins de filles que de garçons ont une empreinte digitale de l'index droit en volute.
- D.** La plupart des élèves ont une empreinte digitale de l'index droit mixte.

79,6 % des élèves ont choisi A (bonne réponse)

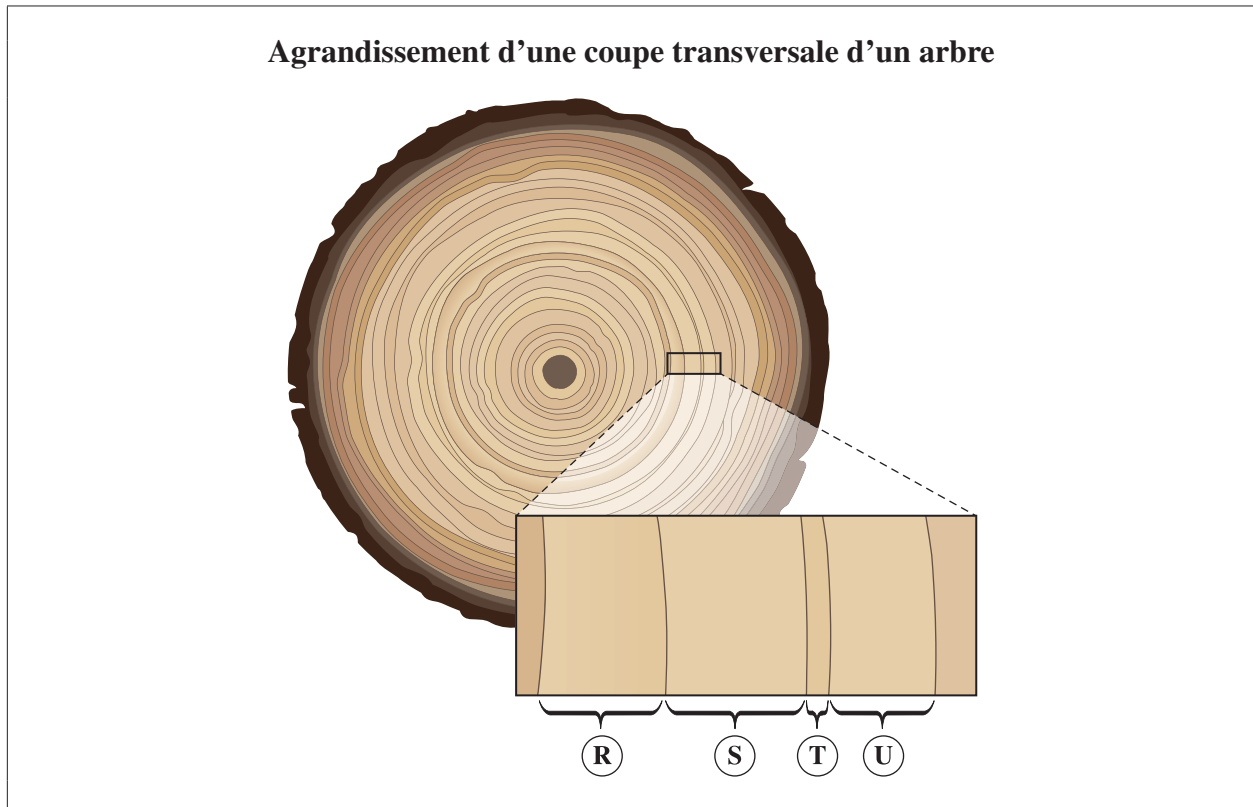
6,6 % des élèves ont choisi B

8,2 % des élèves ont choisi C

5,4 % des élèves ont choisi D

Pour la **question à choix multiple 48**, une question portant sur les connaissances, les élèves devaient interpréter le schéma de croissance d'un arbre. Environ 75,5 % des élèves qui ont atteint la norme acceptable et 94,5 % des élèves qui ont atteint la norme d'excellence ont répondu correctement à cette question.

*Utilise l'information suivante pour répondre à la question 48.*



- 48.** L'anneau de croissance identifié par la lettre T indique **fort probablement** qu'il y a eu
- A. un feu de forêt à l'automne
  - B. un été sec
  - C. un printemps pluvieux
  - D. un hiver doux

6,1 % des élèves ont choisi A  
77,8 % des élèves ont choisi B (bonne réponse)  
11,2 % des élèves ont choisi C  
4,8 % des élèves ont choisi D



**Les élèves ont eu une certaine difficulté à :**

- évaluer un plan servant à tester des avions de papier et proposer un changement pour améliorer l'équité et la fiabilité du test
- expliquer l'effet des différentes parties d'une montgolfière sur son vol
- légender deux corps dans l'espace à partir d'un diagramme
- reconnaître deux caractéristiques utilisées dans l'analyse de l'écriture

À la **question à choix multiple 11**, une question portant sur les connaissances, les élèves devaient reconnaître le rôle d'un parachute. Environ 41,1 % des élèves qui ont atteint la norme acceptable et 69,9 % des élèves qui ont atteint la norme d'excellence ont répondu correctement à cette question.

**11.** Les parachutes réduisent la vitesse d'un objet pendant sa chute en

- A.** augmentant les forces de résistance qui agissent sur l'objet
- B.** diminuant les forces de résistance qui agissent sur l'objet
- C.** augmentant la force de gravité qui agit sur l'objet
- D.** diminuant la force de gravité qui agit sur l'objet

48,6 % des élèves ont choisi A (bonne réponse)

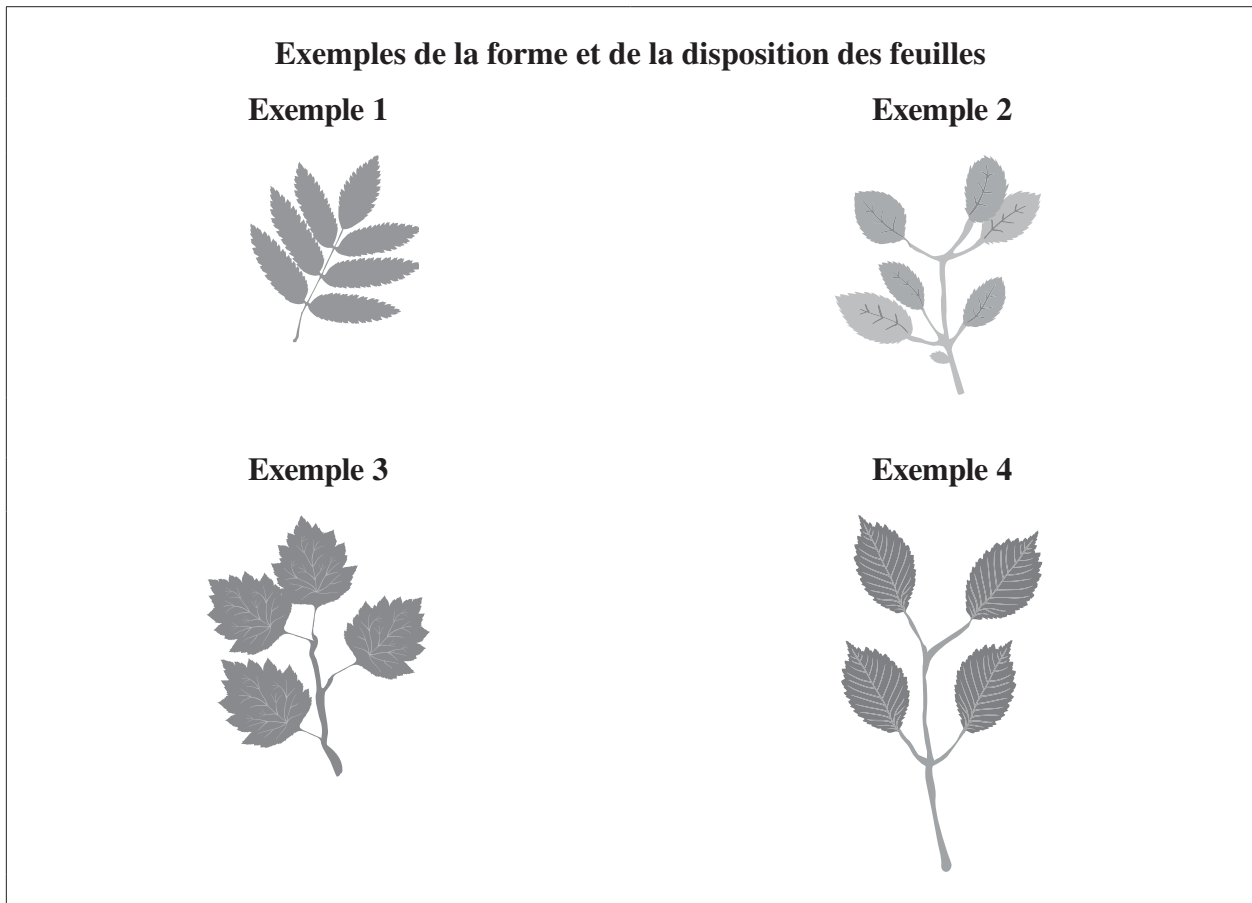
9,3 % des élèves ont choisi B

13,7 % des élèves ont choisi C

28,4 % des élèves ont choisi D

À la **question à choix multiple 46**, une question portant sur les habiletés, les élèves devaient reconnaître une forme et une disposition de feuilles données à partir de diagrammes de feuilles. Environ 51,2 % des élèves qui ont atteint la norme acceptable et 72,6 % des élèves qui ont atteint la norme d'excellence ont répondu correctement à cette question.

*Utilise l'information suivante pour répondre à la question 46.*



**46.** Laquelle des réponses suivantes identifie les exemples de feuilles alternées et de forme ovale?

<b>Rangée</b>	<b>Feuilles alternées</b>	<b>Forme ovale</b>
<b>A.</b>	Exemple 3	Exemple 1
<b>B.</b>	Exemple 3	Exemples 2 et 4
<b>C.</b>	Exemples 1, 2 et 4	Exemple 1
<b>D.</b>	Exemples 1, 2 et 4	Exemples 2 et 4

16,7 % des élèves ont choisi A  
 56,1 % des élèves ont choisi B (bonne réponse)  
 10,5 % des élèves ont choisi C  
 16,5 % des élèves ont choisi D

## ***Documents d'appui – Programme des tests de rendement provinciaux***

Le site Web d'Alberta Education offre plusieurs documents qui fournissent de l'information pertinente au sujet de différents aspects du programme des tests de rendement provinciaux. Pour consulter ces documents, rendez-vous au [site Web d'Alberta Education](#). Une fois sur la page d'accueil, cliquez sur un des liens donnés afin d'avoir accès aux documents suivants.

### **Provincial Achievement Testing Program – General Information Bulletin**

Le [General Information Bulletin](#) (*en anglais seulement*) rassemble plusieurs documents élaborés par Alberta Education afin de fournir aux directions générales, aux directions d'écoles et au personnel enseignant un accès facile à tous les renseignements sur le programme des tests de rendement provinciaux. Les sections du bulletin contiennent de l'information concernant les horaires et les dates importantes; la sécurité et les règlements portant sur les tests; les directives et les procédures d'administration des tests; les politiques en matière d'ordinateurs et de calculatrices, les accommodements; la notation et les résultats des tests; la mise à l'essai des tests, les ressources et les documents sur le Web; les formulaires et les lettres; et les personnes-ressources de Provincial Assessment Sector.

### **Bulletins d'information par matière**

Au début de chaque année scolaire, Alberta Education affiche sur son site Web les bulletins d'information correspondant à toutes les matières de 6<sup>e</sup> et de 9<sup>e</sup> année faisant l'objet d'un test de rendement provincial. Chaque bulletin présente les descriptions des normes d'évaluation, la conception et le plan d'ensemble du test ainsi que les guides de notation (le cas échéant). On y trouve également des suggestions pour préparer les élèves à passer ces tests et de l'information à l'intention des enseignants qui souhaiteraient participer à l'élaboration de questions de tests.

### **Exemples de productions écrites des élèves**

Des exemples de productions écrites tirées des tests de rendement provinciaux d'English Language Arts et de Français/French Language Arts de 6<sup>e</sup> et de 9<sup>e</sup> année sont mis à la disposition des enseignants et des élèves en vue d'améliorer les rédactions des élèves et d'évaluer ces rédactions selon les critères de notation indiqués dans les guides de notation des tests de rendement provinciaux. Ces documents comprennent des exemples de rédactions faites par les élèves et sont accompagnés d'explications justifiant l'utilisation des critères de notation qui relient les travaux des élèves aux catégories et aux critères de notation des travaux écrits.

### **Tests de rendement provinciaux antérieurs et clés de correction**

Tous les tests de rendement provinciaux (parties A et B) passés en janvier par les élèves de 9<sup>e</sup> année inscrits à un programme semestriel demeurent en sécurité et doivent être rendus à Alberta Education. Tous les tests de rendement provinciaux administrés en mai et juin demeurent également en sécurité à l'exception de la partie A des tests d'English Language Arts et de Français/French Language Arts de 6<sup>e</sup> et de 9<sup>e</sup> année. L'école peut garder seulement les copies inutilisées ou supplémentaires de la partie A de ces tests. Les enseignants peuvent aussi se servir des questions rendues publiques ou des tests affichés sur le site Web d'Alberta Education.

### **Guides des parents**

Chaque année scolaire, Alberta Education publie sur son site Web des [Guides des parents relatifs aux tests de rendement provinciaux](#) de 6<sup>e</sup> et de 9<sup>e</sup> année. Chaque guide présente les réponses aux questions le plus souvent posées au sujet du programme des tests de rendement provinciaux, des descriptions et des questions types pour chaque matière faisant l'objet d'un test de rendement provincial.

### **Participation des enseignants**

Les enseignants de 6<sup>e</sup> et de 9<sup>e</sup> année sont encouragés à participer à diverses activités ayant trait au programme des tests de rendement provinciaux. Ces activités comprennent l'élaboration de questions, la validation des tests, la mise à l'essai des tests et la notation. En outre, les consortiums régionaux peuvent organiser des ateliers de perfectionnement professionnel portant sur l'interprétation des résultats aux tests de rendement provinciaux dans le but d'améliorer l'apprentissage chez les élèves.