

Tests de rendement
provinciaux
de l'Alberta

Points saillants
sur l'évaluation
2015-2016

9^e
année

Connaissances et employabilité Études sociales

Alberta  Government

Ce document est principalement destiné au(x) :

Élèves	
Enseignants	✓ d'Études sociales 9 ^e année Connaissances et employabilité
Administrateurs	✓
Parents	
Grand public	
Autres	

Pour obtenir plus de renseignements, veuillez communiquer avec :

Ray Shapka, Assessment Standards Team Leader, à
Ray.Shapka@gov.ab.ca

Nicole Lamarre, Director, Student Learning Assessments and Provincial Achievement Testing, à
Nicole.Lamarre@gov.ab.ca, ou

Provincial Assessment Sector, en composant le 780-427-0010.

Pour appeler sans frais de l'extérieur d'Edmonton, composez d'abord le 310-0000.

Vous pouvez consulter le [site Web d'Alberta Education](http://education.alberta.ca) à education.alberta.ca.

Ce document est conforme à la nouvelle orthographe.



Dans ce document, le générique masculin est utilisé sans aucune discrimination et dans le seul but d'alléger le texte.

© 2016, la Couronne du chef de l'Alberta représentée par le ministre de l'Éducation, Alberta Education, Provincial Assessment Sector, 44 Capital Boulevard, 10044 108 Street NW, Edmonton, Alberta T5J 5E6, et les détenteurs de licence. Tous droits réservés.

Le détenteur des droits d'auteur autorise **seulement les éducateurs de l'Alberta** à reproduire, à des fins éducatives et non lucratives, les parties de ce document qui **ne contiennent pas** d'extraits.

Table des matières

Le test de rendement 2016 d'Études sociales de 9 ^e année de Connaissances et employabilité.....	1
Plan d'ensemble du test et rendement des élèves en 2016.....	2
Observations sur le rendement des élèves en 2016	3
Documents d'appui – Programme des tests de rendement	7

Le test de rendement 2016 d'Études sociales de 9^e année de Connaissances et employabilité

Ce rapport fournit aux enseignants, aux administrateurs et au grand public une vue d'ensemble du rendement des élèves qui ont passé le test de rendement d'Études sociales de 9^e année de Connaissances et employabilité en 2016. Les résultats présentés dans ce rapport sont fondés sur les notes obtenues par tous les élèves ayant passé ce test, c'est-à-dire les élèves qui ont passé le test en anglais ou en français. Pour obtenir des statistiques relatives aux élèves de votre école qui ont passé le test en français, veuillez consulter sur extranet les rapports préparés à l'intention des écoles et des autorités scolaires qui contiennent des résultats plus détaillés. Ce rapport complète les rapports détaillés acheminés aux écoles et aux autorités scolaires.

Combien d'élèves ont passé le test?

Un total de 1 323 élèves a passé le test de rendement 2016 d'Études sociales de 9^e année de Connaissances et employabilité.

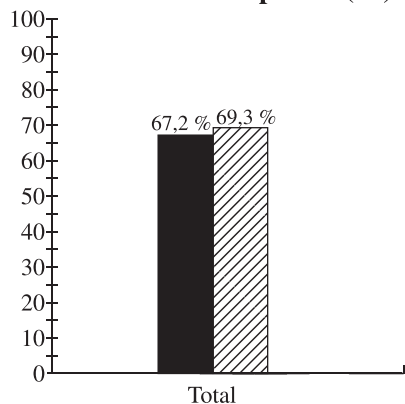
Que comprenait ce test?

Le test de rendement 2016 d'Études sociales de 9^e année de Connaissances et employabilité comprenait 50 questions à choix multiple qui portaient sur deux sujets : Le Canada : gouvernance et citoyenneté, et le Canada et les États-Unis : relations économiques.

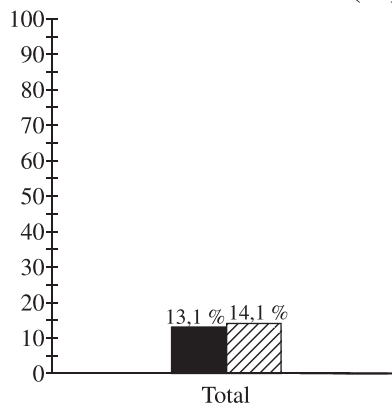
Quel a été le rendement des élèves?



Les tableaux ci-dessous montrent les pourcentages d'élèves qui ont atteint la norme acceptable et la norme d'excellence en 2016 comparativement à 2015. Sur une note possible de 50, la moyenne provinciale est de 30,8 (61,6 %).

Pourcentage d'élèves qui ont atteint la norme acceptable (%)



Pourcentage d'élèves qui ont atteint la norme d'excellence (%)



-  2015 – Normes de rendement : Le pourcentage d'élèves de la province qui ont atteint la norme acceptable et la norme d'excellence au test de rendement d'Études sociales de 9^e année de Connaissances et employabilité en 2015 (compte tenu de ceux qui ont passé le test).
-  2016 – Normes de rendement : Le pourcentage d'élèves de la province qui ont atteint la norme acceptable et la norme d'excellence au test de rendement d'Études sociales de 9^e année de Connaissances et employabilité en 2016 (compte tenu de ceux qui ont passé le test).

Plan d'ensemble du test et rendement des élèves en 2016

En 2016, 69,3 % des élèves qui ont passé le test de rendement 2016 d'Études sociales de 9^e année de Connaissances et employabilité ont atteint le standard acceptable et 14,1 % ont atteint le standard d'excellence.

Le plan d'ensemble du test ci-dessous présente les catégories et les sections du test (selon les résultats d'apprentissage) selon lesquelles les données sommaires de 2016 sont communiquées aux écoles et aux autorités scolaires. On y trouve également la moyenne du rendement des élèves au niveau de la province selon la note brute et le pourcentage.

SUJETS	Catégories		Moyenne provinciale du rendement (Note brute et pourcentage)
	Savoirs	Compétences et processus	
Le Canada : Gouvernance et citoyenneté (9.1)			
Les élèves analysent les relations entre les processus législatif et politique au Canada ainsi que leurs répercussions sur les questions relatives à la gouvernance, aux droits, à la citoyenneté et à l'identité (le système politique fédéral au Canada, le système juridique au Canada, la <i>Charte canadienne des droits et libertés</i> , l'immigration).			17,7/29 (61,0 %)
Le Canada et les États-Unis : Relations économiques (9.2)			
Les élèves analysent et explorent des questions économiques et leur impact sur la qualité de vie, la citoyenneté et l'identité au Canada et aux États-Unis (l'économie de marché et l'économie mixte, le consumérisme, la qualité de vie, la prise de décisions politiques).			13,1/21 (62,4 %)
Rendement des élèves au niveau de la province (Moyenne de la note brute et pourcentage)	11,9/20 (59,5 %)	18,9/30 (63,0 %)	Note brute pour l'ensemble du test 30,8/50 (61,6 %)

Savoirs – Les savoirs incluent des faits d'études sociales, des événements, de l'information, des concepts, des preuves, des idées, des opinions et la terminologie utilisée dans le *Programme d'Études sociales de 9^e année de Connaissances et employabilité (2007)*.

Compétences et processus – Les compétences et processus incluent les compétences propres aux études sociales en matière de pensée critique et créatrice, la démarche historique, la pensée géographique, la prise de décisions, la résolution de problèmes, et les compétences médiatiques ayant trait aux situations pertinentes données dans le *Programme d'Études sociales de 9^e année de Connaissances et employabilité (2007)*.

Observations sur le rendement des élèves en 2016

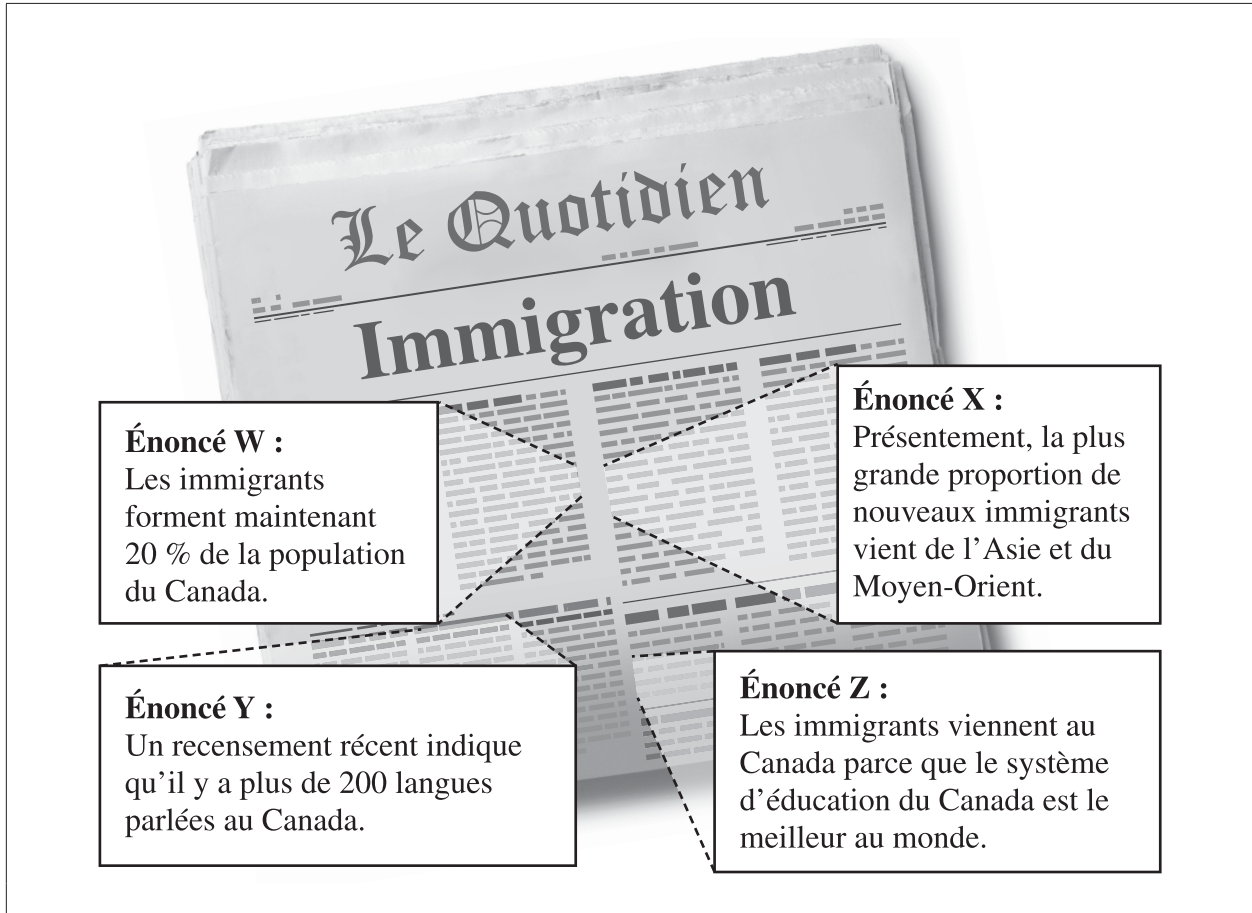
Les domaines où la plupart des élèves ont bien réussi et où ils ont éprouvé des difficultés au test de rendement 2016 d'Études sociales de 9^e année de Connaissances et employabilité sont résumés ci-dessous.

Les élèves ont démontré une certaine compétence dans les domaines suivants :

- analyser de l'information pour identifier un point de vue présenté dans une caricature politique;
- analyser de l'information pour résumer l'idée principale de différents articles de journaux;
- analyser de l'information pour tirer une conclusion au sujet de programmes sociaux;
- se souvenir d'un rôle du système judiciaire et l'identifier.

À la question à choix multiple 29, les élèves devaient analyser de l'information pour tirer une conclusion reliée à des programmes sociaux. Environ 78,1 % des élèves qui ont atteint le standard acceptable et 95,2 % des élèves qui ont atteint le standard acceptable ont bien répondu à cette question.

Utilise l'information suivante pour répondre à la question 29.



Énoncé W :
Les immigrants forment maintenant 20 % de la population du Canada.

Énoncé X :
Présentement, la plus grande proportion de nouveaux immigrants vient de l'Asie et du Moyen-Orient.

Énoncé Y :
Un recensement récent indique qu'il y a plus de 200 langues parlées au Canada.

Énoncé Z :
Les immigrants viennent au Canada parce que le système d'éducation du Canada est le meilleur au monde.

29. Laquelle des phrases suivantes est **la mieux** appuyée par l'information ci-dessus?

- A. Les citoyens qui sont nés au Canada ont une attitude négative par rapport aux immigrants.
- B. Le Canada est un mélange de plusieurs cultures en raison de l'immigration.
- C. Les politiques canadiennes d'immigration sont influencées par les médias.
- D. Le Canada n'est pas une destination populaire pour les immigrants.

11,9 % des élèves ont choisi A
71,5 % des élèves ont choisi B (bonne réponse)
13,0 % des élèves ont choisi C
3,6 % des élèves ont choisi D

Les élèves ont éprouvé des difficultés à :

- analyser l'information présentée pour faire une généralisation sur un groupe de défense des droits au Canada;
- synthétiser de l'information pour faire une généralisation au sujet des consommateurs dans une économie de marché;
- se souvenir des responsabilités des citoyens canadiens et les identifier;
- synthétiser de l'information pour faire une comparaison entre des points de vue;
- analyser l'information présentée pour faire une observation sur les points de vue de différents partis politiques.

À la question à choix multiple 37, les élèves devaient synthétiser de l'information pour faire une comparaison entre différents points de vue. Environ 43,5 % des élèves qui ont atteint le standard acceptable et 67,9 % des élèves qui ont atteint le standard d'excellence ont bien répondu à cette question.

Utilise l'information suivante pour répondre à la question 37.

Exploration des ressources naturelles	
Interlocuteur I	« Le gouvernement doit encourager l'exploration des ressources naturelles. Si on donne des avantages incitatifs aux entreprises, il va y avoir plus d'investissements privés. »
Interlocuteur II	« L'exploration des ressources naturelles signifie plus de gens, plus d'industries et plus de problèmes dans les communautés. Plus de gens signifie plus de circulation, plus de services à offrir et donc, des taxes plus élevées. »
Interlocuteur III	« L'exploration des ressources naturelles peut causer des dommages à l'environnement. Cela peut affecter les animaux sauvages, les animaux de ferme et les gens qui vivent dans la région. »
Interlocuteur IV	« L'exploration des ressources naturelles assure la prospérité d'une communauté. Maintenant, nous avons plusieurs nouvelles entreprises et un niveau de vie plus élevé. »

37. Quels sont les deux interlocuteurs qui expriment les points de vue **les plus semblables**?

- A. L'interlocuteur I et l'interlocuteur II
- B. L'interlocuteur I et l'interlocuteur III
- C. L'interlocuteur II et l'interlocuteur III
- D. L'interlocuteur II et l'interlocuteur IV

14,5 % des élèves ont choisi A
17,1 % des élèves ont choisi B
44,3 % des élèves ont choisi C (bonne réponse)
24,0 % des élèves ont choisi D

À la question à choix multiple 45, les élèves devaient analyser l'information présentée pour faire une observation sur les points de vue de différents partis politiques. Environ 49,4 % des élèves qui ont atteint le standard acceptable et 77,0 % des élèves qui ont atteint le standard d'excellence ont bien répondu à cette question.

Utilise l'information suivante pour répondre aux questions 44 et 45.

Programme des partis politiques	
<p>Parti politique W</p> <ul style="list-style-type: none"> • Limiter les dépenses gouvernementales • Réduire les pensions de retraite financées par le gouvernement • Collaborer avec les entreprises privées pour offrir des garderies d'enfants à peu de frais 	<p>Parti politique X</p> <ul style="list-style-type: none"> • Augmenter le financement public dans les programmes d'aide au revenu • Augmenter le financement du Régime de pensions du Canada • Assurer que les personnes âgées reçoivent de l'aide du gouvernement
<p>Parti politique Y</p> <ul style="list-style-type: none"> • Augmenter le financement des programmes de soins de santé • Réduire la TPS • Donner des sentences plus longues aux criminels violents 	<p>Parti politique Z</p> <ul style="list-style-type: none"> • Appuyer les programmes de contrôle de la pollution • Augmenter le financement du Régime de pensions du Canada • Prolonger la durée des prestations d'assurance-emploi

45. Une personne qui veut réduire les dépenses du gouvernement va **fort probablement** appuyer le
- A. Parti politique W
 - B. Parti politique X
 - C. Parti politique Y
 - D. Parti politique Z

46,1 % des élèves ont choisi A (bonne réponse)

14,7 % des élèves ont choisi B

29,1 % des élèves ont choisi C

9,8 % des élèves ont choisi D

Documents d'appui – Programme des tests de rendement

Le site Web d'Alberta Education renferme plusieurs documents qui fournissent de l'information pertinente au sujet de différents aspects du programme des tests de rendement. Pour consulter ces documents, rendez-vous au [site Web d'Alberta Education](#). Une fois sur la page d'accueil, cliquez sur un des liens donnés afin d'avoir accès à l'un ou l'autre des documents suivants.

Achievement Testing Program – General Information Bulletin

Le [General Information Bulletin](#) (*en anglais seulement*) rassemble plusieurs documents élaborés par Alberta Education afin de fournir aux directions générales, aux directions d'écoles et au personnel enseignant un accès facile à toute une gamme de renseignements sur le programme des tests de rendement. Les sections du bulletin contiennent de l'information concernant les horaires et les dates importantes; la sécurité et les règlements; les directives et les procédures d'administration des tests; les politiques en matière d'ordinateurs et de calculatrices, les accommodements; la notation des tests et les résultats; la mise à l'essai des tests, les ressources et les documents sur le Web; les formulaires et les lettres; et les personnes-ressources de Provincial Assessment Sector.

Bulletins d'information par matière

Au début de chaque année scolaire, Alberta Education affiche sur son site Web les bulletins d'information correspondant à toutes les matières de 6^e et de 9^e année faisant l'objet d'un test de rendement. Chaque bulletin présente les descriptions des normes d'évaluation, la conception et le plan d'ensemble du test ainsi que les guides de notation (le cas échéant). On y trouve également des suggestions pour préparer les élèves à passer ces tests et de l'information à l'intention des enseignants qui souhaiteraient participer à des activités d'élaboration de questions de tests.

Exemples de productions écrites des élèves

Des exemples de productions écrites tirées des tests de rendement d'English Language Arts et de Français/French Language Arts de 6^e et de 9^e année sont mis à la disposition des enseignants et des élèves en vue d'améliorer les rédactions des élèves et d'évaluer ces rédactions selon les critères de notation indiqués dans les guides de notation des tests de rendement. Ces documents comprennent des exemples de rédactions faites par les élèves et sont accompagnés d'explications justifiant l'utilisation des critères de notation qui relient les travaux des élèves aux catégories et aux critères de notation des travaux écrits.

Tests de rendement antérieurs et clés de correction

Tous les tests de rendement (parties A et B) passés en janvier par les élèves de 9^e année inscrits à un programme semestriel demeurent en sécurité et doivent être rendus à Alberta Education. Tous les tests de rendement administrés en mai/juin demeurent également en sécurité à l'exception de la Partie A des tests d'English Language Arts et de Français/French Language Arts de 6^e et de 9^e année. L'école peut garder les copies inutilisées ou supplémentaires de la Partie A de ces tests. Les enseignants peuvent aussi se servir des questions rendues publiques et/ou des tests affichés sur le site Web d'Alberta Education.

Guides des parents

Chaque année scolaire, Alberta Education publie sur son site Web des [Guides des parents relatifs aux tests de rendement provinciaux](#) de 6^e et de 9^e année. Chaque guide présente les réponses aux questions le plus souvent posées au sujet du programme des tests de rendement, des descriptions et des questions types pour chaque matière faisant l'objet d'un test de rendement.

Participation des enseignants

Les enseignants de 6^e et de 9^e année sont encouragés à participer à diverses activités ayant trait au programme des tests de rendement. Ces activités comprennent l'élaboration de questions, la validation des tests, la mise à l'essai des tests et la notation. En outre, les consortiums régionaux peuvent organiser des ateliers de perfectionnement professionnel portant sur l'interprétation des résultats aux tests de rendement dans le but d'améliorer l'apprentissage chez les élèves.