

Tests de rendement  
provinciaux  
de l'Alberta

Points saillants  
sur l'évaluation  
2014-2015

9<sup>e</sup>  
année

Connaissances et employabilité Études sociales

Alberta  Government

Ce document est principalement destiné au(x) :

Élèves	
Enseignants	✓ Études sociales 9 <sup>e</sup> année Connaissances et employabilité
Administrateurs	✓
Parents	
Grand public	
Autres	

Pour obtenir plus de renseignements, veuillez communiquer avec :

**Ray Shapka, Assessment Standards Team Leader**, à  
[Ray.Shapka@gov.ab.ca](mailto:Ray.Shapka@gov.ab.ca)

Nicole Lamarre, Director  
Achievement Testing, Student Learning Assessments & Document Production, à  
[Nicole.Lamarre@gov.ab.ca](mailto:Nicole.Lamarre@gov.ab.ca), ou

Provincial Assessment Sector, en composant le 780-427-0010.  
Pour appeler sans frais de l'extérieur d'Edmonton, composez d'abord le 310-0000.

Vous pouvez consulter le [site Web d'Alberta Education](http://education.alberta.ca), à [education.alberta.ca](http://education.alberta.ca).

Ce document est conforme à la nouvelle orthographe.



*Dans ce document, le générique masculin est utilisé sans aucune discrimination et dans le seul but d'alléger le texte.*

© 2015, la Couronne du chef de l'Alberta représentée par le ministre de l'Éducation, Alberta Education, Provincial Assessment Sector, 44 Capital Boulevard, 10044 108 Street NW, Edmonton, Alberta T5J 5E6, et les détenteurs de licence. Tous droits réservés.

Le détenteur des droits d'auteur autorise **seulement les éducateurs de l'Alberta** à reproduire, à des fins éducatives et non lucratives, les parties de ce document qui **ne contiennent pas** d'extraits.

## *Table des matières*

Le Test de rendement 2015 d'Études sociales de 9 <sup>e</sup> année de Connaissances et employabilité.....	1
Plan d'ensemble du test et rendement des élèves en 2015 .....	2
Observations sur le rendement des élèves en 2015 .....	3
Documents d'appui – Programme des tests de rendement .....	6

# *Le Test de rendement 2015 d'Études sociales de 9<sup>e</sup> année de Connaissances et employabilité*

Ce rapport fournit aux enseignants, aux administrateurs et au grand public une vue d'ensemble du rendement des élèves qui ont passé le test de rendement d'Études sociales de 9<sup>e</sup> année de Connaissances et employabilité en 2015. Les résultats présentés dans ce rapport sont fondés sur les notes obtenues par tous les élèves ayant passé ce test, c'est-à-dire les élèves qui ont passé le test en anglais ou en français. Pour obtenir des statistiques relatives aux élèves de votre école qui ont passé le test en français, veuillez consulter sur extranet les rapports préparés à l'intention des écoles et des autorités scolaires qui contiennent des résultats plus détaillés. Ce rapport complète les rapports détaillés acheminés aux écoles et aux autorités scolaires.

## **Combien d'élèves ont passé le test?**

Un total de 1 261 élèves a passé le test de rendement 2015 d'Études sociales de 9<sup>e</sup> année de Connaissances et employabilité.

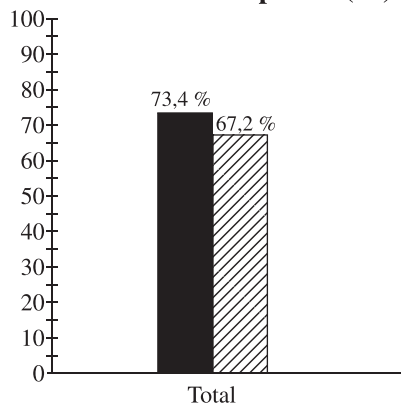
## **Que comprenait ce test?**

Le test de rendement 2015 d'Études sociales de 9<sup>e</sup> année de Connaissances et employabilité comprenait 50 questions à choix multiple qui portaient sur deux sujets : Le Canada : gouvernance et citoyenneté, et le Canada et les États-Unis : relations économiques.

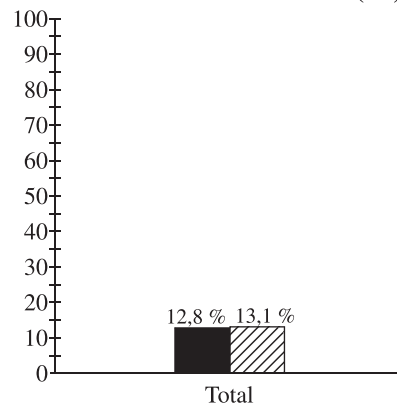
## **Quel a été le rendement des élèves?**

Les tableaux ci-dessous montrent les pourcentages d'élèves qui ont atteint la norme acceptable et la norme d'excellence en 2015 comparativement à 2014. Sur une note possible de 50, la moyenne provinciale est de 31,0 (soit 62,0 %).

**Pourcentage d'élèves qui ont atteint la norme acceptable (%)**



**Pourcentage d'élèves qui ont atteint la norme d'excellence (%)**



■ 2014 – Normes de rendement : Le pourcentage d'élèves de la province qui ont atteint la norme acceptable et la norme d'excellence au test de rendement d'Études sociales de 9<sup>e</sup> année de Connaissances et employabilité en 2014 (compte tenu de ceux qui ont passé le test).

▨ 2015 – Normes de rendement : Le pourcentage d'élèves de la province qui ont atteint la norme acceptable et la norme d'excellence au test de rendement d'Études sociales de 9<sup>e</sup> année de Connaissances et employabilité en 2015 (compte tenu de ceux qui ont passé le test).

## *Plan d'ensemble du test et rendement des élèves en 2015*

En 2015, 67,2 % des élèves qui ont passé le Test de rendement 2015 d'Études sociales de 9<sup>e</sup> année de Connaissances et employabilité ont atteint le standard acceptable et 13,1 % ont atteint le standard d'excellence.

Le plan d'ensemble du test ci-dessous présente les catégories et les sections du test (selon les résultats d'apprentissage) selon lesquelles les données sommaires de 2015 sont communiquées aux écoles et aux autorités scolaires. On y trouve également la moyenne du rendement des élèves au niveau de la province selon la note brute et le pourcentage.

<b>SUJETS</b>	<b>Catégories</b>		<b>Moyenne provinciale du rendement (Note brute et pourcentage)</b>
	<b>Savoirs</b>	<b>Compétences et processus</b>	
<b>Le Canada : Gouvernance et citoyenneté (9.1)</b>			
Les élèves analysent les relations entre les processus législatif et politique au Canada ainsi que leurs répercussions sur les questions relatives à la gouvernance, aux droits, à la citoyenneté et à l'identité (le système politique fédéral au Canada, le système juridique au Canada, la <i>Charte canadienne des droits et libertés</i> , l'immigration).			<b>18,5/29 (63,4 %)</b>
<b>Le Canada et les États-Unis : Relations économiques (9.2)</b>			
Les élèves analysent et explorent des questions économiques et leur impact sur la qualité de vie, la citoyenneté et l'identité au Canada et aux États-Unis (l'économie de marché et l'économie mixte, le consumérisme, la qualité de vie, la prise de décisions politiques).			<b>12,5/21 (59,5 %)</b>
<b>Rendement des élèves au niveau de la province (Moyenne de la note brute et pourcentage)</b>	<b>11,2/19 (58,9 %)</b>	<b>19,8/31 (63,9 %)</b>	<b>Note brute pour l'ensemble du test 31/50 (62 %)</b>

**Savoirs** – Les savoirs incluent des faits d'études sociales, des événements, de l'information, des concepts, des preuves, des idées, des opinions et la terminologie utilisée dans le *Programme d'Études sociales de 9<sup>e</sup> année de Connaissances et employabilité (2007)*.

**Compétences et processus** – Les compétences et processus incluent les compétences propres aux études sociales en matière de pensée critique et créatrice, la démarche historique, la pensée géographique, la prise de décisions, la résolution de problèmes, et les compétences médiatiques ayant trait aux situations pertinentes données dans le *Programme d'Études sociales de 9<sup>e</sup> année de Connaissances et employabilité (2007)*.

## *Observations sur le rendement des élèves en 2015*

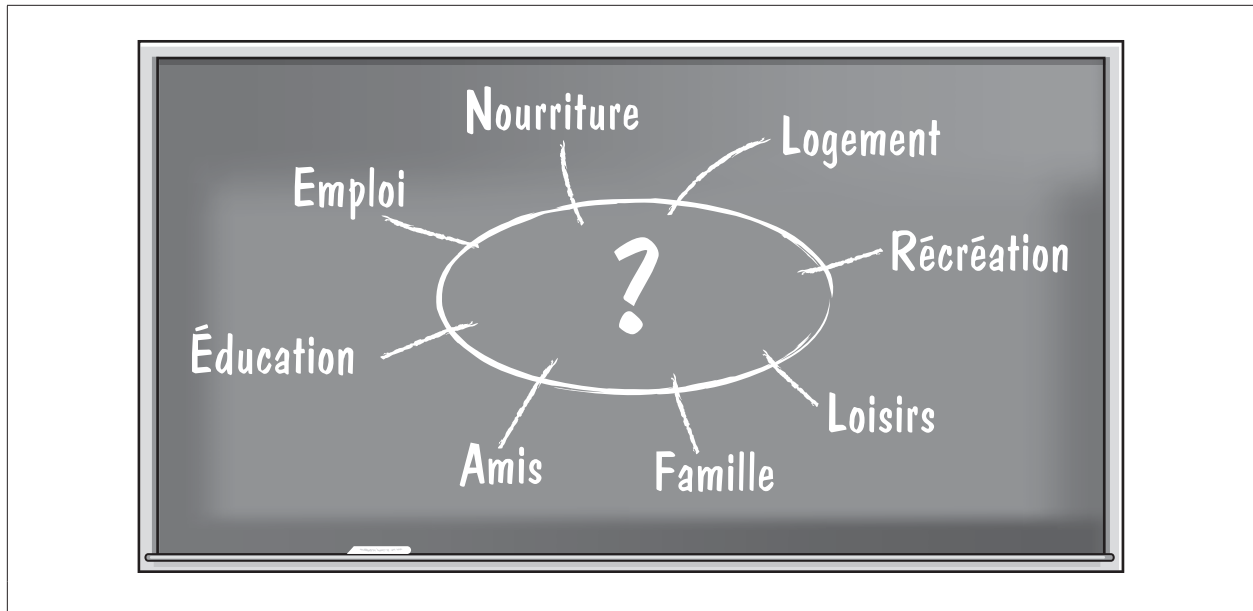
Les domaines où la plupart des élèves ont bien réussi et où ils ont éprouvé des difficultés au test de rendement 2015 d'Études sociales de 9<sup>e</sup> année de Connaissances et employabilité sont résumés ci-dessous.

### **Les élèves ont démontré une certaine compétence dans les domaines suivants :**

- Interpréter l'information présentée sur une carte historique pour faire une généralisation
- Analyser de l'information pour identifier un exemple illustrant comment les citoyens peuvent agir de façon responsable pour influencer le système politique
- Interpréter de l'information pour identifier l'idée principale d'une caricature politique au sujet de la politique fédérale
- Identifier une définition du terme consommateur
- Analyser de l'information pour identifier l'idée principale au sujet de la qualité de vie

À la **Question 33**, les élèves devaient analyser de l'information pour identifier l'idée principale au sujet de la qualité de vie. Environ 86,7 % des élèves qui ont atteint le standard acceptable et 94,5 % des élèves qui ont atteint le standard acceptable ont bien répondu à cette question.

*Utilise l'information suivante pour répondre à la question 33.*



**33.** Lequel des titres suivants est **le plus approprié** pour le diagramme ci-dessus?

- A. Qualité de vie
- B. Libertés politiques
- C. Choix économiques
- D. Dépenses du gouvernement

79,8 % des élèves ont choisi A (bonne réponse)

7,2 % des élèves ont choisi B

8,7 % des élèves ont choisi C

4,0 % des élèves ont choisi D

**Les élèves ont éprouvé des difficultés à :**

- Reconnaître et identifier le rôle des membres du pouvoir exécutif dans le système politique fédéral canadien
- Analyser de l'information pour tirer une conclusion sur les indicateurs de la qualité de vie
- Se souvenir et identifier une caractéristique de l'économie clandestine
- Résumer l'information présentée sur une carte historique pour identifier l'ordre d'évènements historiques donnés

À la **Question 6**, les élèves devaient reconnaître et identifier un rôle des membres du pouvoir exécutif dans le système politique fédéral canadien. Environ 46,3 % des élèves qui ont atteint le standard acceptable et 63,6 % des élèves qui ont atteint le standard d'excellence ont bien répondu à cette question.

- 6.** Les individus qui sont nommés par le premier ministre pour diriger un ministère gouvernemental sont des
- A.** juges de la Cour suprême
  - B.** ministres du cabinet
  - C.** lobbyistes
  - D.** sénateurs

13,5 % des élèves ont choisi A

43,9 % des élèves ont choisi B (bonne réponse)

13,8 % des élèves ont choisi C

28,7 % des élèves ont choisi D



## ***Documents d'appui – Programme des tests de rendement***

Le site Web d'Alberta Education renferme plusieurs documents qui fournissent de l'information pertinente au sujet de différents aspects du programme des tests de rendement. Pour consulter ces documents, rendez-vous au site Web d'Alberta Education, à [education.alberta.ca](http://education.alberta.ca). Une fois sur la page d'accueil, cliquez sur un des liens donnés afin d'avoir accès à l'un ou l'autre des documents suivants.

### **Achievement Testing Program - General Information Bulletin**

Le *General Information Bulletin* (en anglais seulement) rassemble plusieurs documents élaborés par Alberta Education afin de fournir aux directions générales, aux directions d'écoles et au personnel enseignant un accès facile à toute une gamme de renseignements sur le programme des tests de rendement. Les sections du bulletin contiennent de l'information concernant les horaires et les dates importantes; la sécurité et les règlements; les directives et les procédures d'administration des tests; les politiques en matière d'ordinateurs et de calculatrices, les accommodements; la notation des tests et les résultats; la mise à l'essai des tests, les ressources et les documents sur le Web; les formulaires et les lettres; et les personnes-ressources de Provincial Assessment Sector.

### **Bulletins d'information par matière**

Au début de chaque année scolaire, Alberta Education affiche sur son site Web les bulletins d'information correspondant à toutes les matières de 6<sup>e</sup> et de 9<sup>e</sup> année faisant l'objet d'un test de rendement. Chaque bulletin présente les descriptions des normes d'évaluation, la conception et le plan d'ensemble du test ainsi que les guides de notation (le cas échéant). On y trouve également des suggestions pour préparer les élèves à passer ces tests et de l'information à l'intention des enseignants qui souhaiteraient participer à des activités d'élaboration de questions de tests.

### **Exemples de productions écrites des élèves**

Des exemples de productions écrites tirées des tests de rendement d'English Language Arts et de Français/French Language Arts de 6<sup>e</sup> et de 9<sup>e</sup> année sont mis à la disposition des enseignants et des élèves en vue d'améliorer les rédactions des élèves et d'évaluer ces rédactions selon les critères de notation indiqués dans les guides de notation des tests de rendement. Ces documents comprennent des exemples de rédactions faites par les élèves et sont accompagnés d'explications justifiant l'utilisation des critères de notation qui relie les travaux des élèves aux catégories et aux critères de notation des travaux écrits.

### **Tests de rendement antérieurs et clés de correction**

Tous les tests de rendement (parties A et B) passés en janvier par les élèves de 9<sup>e</sup> année inscrits à un programme semestriel demeurent en sécurité et doivent être rendus à Alberta Education. Tous les tests de rendement administrés en mai/juin demeurent également en sécurité à l'exception de la Partie A des tests d'English Language Arts et de Français/French Language Arts de 6<sup>e</sup> et de 9<sup>e</sup> année. L'école peut garder les copies inutilisées ou supplémentaires de la Partie A de ces tests. Les enseignants peuvent aussi se servir des questions rendues publiques et/ou des tests affichés sur le site Web d'Alberta Education.

### **Guides des parents**

Chaque année scolaire, Alberta Education publie sur son site Web des *Guides des parents relatifs aux tests de rendement provinciaux* de 6<sup>e</sup> et de 9<sup>e</sup> année. Chaque guide présente les réponses aux questions le plus souvent posées au sujet du programme des tests de rendement, des descriptions et des questions types pour chaque matière faisant l'objet d'un test de rendement.

### **Participation des enseignants**

Les enseignants de 6<sup>e</sup> et de 9<sup>e</sup> année sont encouragés à participer à diverses activités ayant trait au programme des tests de rendement. Ces activités comprennent l'élaboration de questions, la validation des tests, la mise à l'essai des tests et la notation. En outre, les consortiums régionaux peuvent organiser des ateliers de perfectionnement professionnel portant sur l'interprétation des résultats aux tests de rendement dans le but d'améliorer l'apprentissage chez les élèves.