

Tests de rendement
provinciaux
de l'Alberta

Points saillants
sur l'évaluation
2013-2014

9^e
année

Connaissances et employabilité Études sociales

Alberta  Government

Ce document est principalement destiné au(x) :

Élèves	
Enseignants	✓ Études sociales 9 ^e année
Administrateurs	✓
Parents	
Grand public	
Autres	

Pour obtenir plus de renseignements, veuillez communiquer avec :

Ray Shapka, Assessment Standards Team Leader, à
Ray.Shapka@gov.ab.ca

Sean Wells, Director, Achievement Testing Program and Student Learning Assessments, à
Sean.Wells@gov.ab.ca, ou

Assessment Sector en composant le 780-427-0010.

Pour appeler sans frais de l'extérieur d'Edmonton, composez d'abord le 310-0000.

Vous pouvez consulter le [site Web d'Alberta Education](http://education.alberta.ca), à education.alberta.ca.

Ce document est conforme à la nouvelle orthographe.



Dans ce document, le générique masculin est utilisé sans aucune discrimination et dans le seul but d'alléger le texte.

© 2014, la Couronne du chef de l'Alberta représentée par le ministre de l'Éducation, Alberta Education, Assessment Sector, 44 Capital Boulevard, 10044 108 Street NW, Edmonton, Alberta T5J 5E6, et les détenteurs de licence. Tous droits réservés.

Le détenteur des droits d'auteur autorise **seulement les éducateurs de l'Alberta** à reproduire, à des fins éducatives et non lucratives, les parties de ce document qui **ne contiennent pas** d'extraits.

Table des matières

Le test de rendement 2014 d'Études sociales de 9 ^e année de Connaissances et employabilité.....	1
Plan d'ensemble du test et rendement des élèves en 2014.....	2
Observations sur le rendement des élèves en 2014	3
Documents d'appui – Programme des tests de rendement	8

Le test de rendement 2014 d'Études sociales de 9^e année de Connaissances et employabilité

Ce rapport fournit aux enseignants, aux administrateurs et au grand public une vue d'ensemble du rendement des élèves qui ont passé le test de rendement d'Études sociales de 9^e année de Connaissances et employabilité en 2014. Les résultats présentés dans ce rapport sont fondés sur les notes obtenues par tous les élèves ayant passé ce test, c'est-à-dire les élèves qui ont passé le test en anglais ou en français. Pour obtenir des statistiques relatives aux élèves de votre école qui ont passé le test en français, veuillez consulter sur extranet les rapports préparés à l'intention des écoles et des autorités scolaires qui contiennent des résultats plus détaillés. Ce rapport complète les rapports détaillés acheminés aux écoles et aux autorités scolaires.

Combien d'élèves ont passé le test?

Un total de 1 266 élèves a passé le test de rendement 2014 d'Études sociales de 9^e année de Connaissances et employabilité.

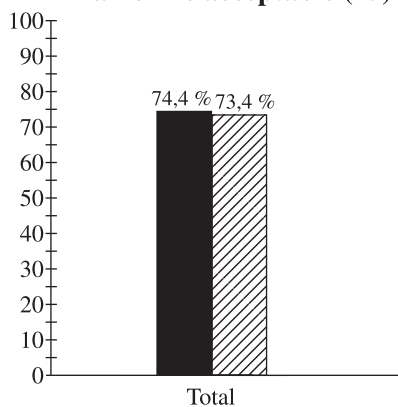
Que comprenait ce test?

Le test de rendement 2014 d'Études sociales de 9^e année de Connaissances et employabilité comprenait 50 questions à choix multiple qui portaient sur deux sujets : Le Canada : gouvernance et citoyenneté, et le Canada et les États-Unis : relations économiques.

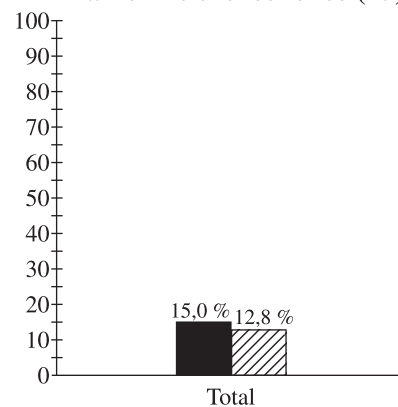
Quel a été le rendement des élèves?

Les tableaux ci-dessous montrent les pourcentages d'élèves qui ont atteint la norme acceptable et la norme d'excellence en 2014 comparativement à 2013. Sur une note possible de 50, la moyenne provinciale est de 32,8 (soit 65,6 %).

Pourcentage d'élèves qui ont atteint la norme acceptable (%)



Pourcentage d'élèves qui ont atteint la norme d'excellence (%)



■ 2013 – Normes de rendement : Le pourcentage d'élèves de la province qui ont atteint la norme acceptable et la norme d'excellence au test de rendement d'Études sociales de 9^e année de Connaissances et employabilité en 2013 (compte tenu de ceux qui ont passé le test).

▨ 2014 – Normes de rendement : Le pourcentage d'élèves de la province qui ont atteint la norme acceptable et la norme d'excellence au test de rendement d'Études sociales de 9^e année de Connaissances et employabilité en 2014 (compte tenu de ceux qui ont passé le test).

Plan d'ensemble du test et rendement des élèves en 2014

Le plan d'ensemble du test ci-dessous présente les catégories et les sections du test (selon les résultats d'apprentissage) selon lesquelles les données sommaires de 2014 sont communiquées aux écoles et aux autorités scolaires. On y trouve également la moyenne du rendement des élèves au niveau de la province selon la note brute et le pourcentage.

SUJETS	Catégories		Moyenne provinciale du rendement (Note brute et pourcentage)
	Savoirs	Compétences et processus	
Le Canada : Gouvernance et citoyenneté (9.1)			
Les élèves analysent les relations entre les processus législatif et politique au Canada ainsi que leurs répercussions sur les questions relatives à la gouvernance, aux droits, à la citoyenneté et à l'identité (le système politique fédéral au Canada, le système juridique au Canada, <i>la Charte canadienne des droits et libertés</i> , l'immigration).			18,9/29 (65,2 %)
Le Canada et les États-Unis : Relations économiques (9.2)			
Les élèves analysent et explorent des questions économiques et leur impact sur la qualité de vie, la citoyenneté et l'identité au Canada et aux États-Unis (l'économie de marché et l'économie mixte, le consumérisme, la qualité de vie, la prise de décisions politiques).			13,9/21 (66,2 %)
Rendement des élèves au niveau de la province (Moyenne de la note brute et pourcentage)	11,9/18 (66,1 %)	20,9/32 (65,3 %)	Note brute pour l'ensemble du test 32,8/50 (65,6 %)

Savoirs – Les savoirs incluent des faits d'études sociales, des événements, de l'information, des concepts, des preuves, des idées, des opinions et la terminologie utilisée dans le *Programme d'Études sociales de 9^e année de Connaissances et employabilité (2007)*.

Compétences et processus – Les compétences et processus incluent les compétences propres aux études sociales en matière de pensée critique et créatrice, la démarche historique, la pensée géographique, la prise de décisions, la résolution de problèmes, et les compétences médiatiques ayant trait aux situations pertinentes données dans le *Programme d'Études sociales de 9^e année de Connaissances et employabilité (2007)*.

Observations sur le rendement des élèves en 2014

Les domaines où la plupart des élèves ont bien réussi et où ils ont éprouvé des difficultés au test de rendement 2014 d'Études sociales de 9^e année de Connaissances et employabilité sont résumés ci-dessous.

Les élèves ont démontré une certaine compétence dans les domaines suivants :

- Reconnaître et indiquer une façon dont les citoyens peuvent participer au système judiciaire du Canada
- Reconnaître et indiquer un objectif principal de la *Loi sur le système de justice pénale pour les adolescents*
- Se rappeler et reconnaître une définition de l'immigration
- Analyser de l'information donnée pour tirer une conclusion liée au point de vue des partis politiques
- Se rappeler et faire le lien qu'un des objectifs des impôts est lié aux programmes sociaux

À la **Question 29**, les élèves devaient se rappeler et reconnaître une définition de l'immigration. Environ 83,7 % des élèves ayant atteint la norme acceptable et 93,2 % de ceux ayant atteint la norme d'excellence ont répondu correctement à cette question.

Utilise l'information suivante pour répondre à la question 29.

 ? : le processus de s'installer de façon permanente dans un pays qui n'est pas son pays d'origine.

- 29.** Lequel des mots suivants remplace **le mieux** le point d'interrogation dans la définition ci-dessus?
- A.** Consommation
 - B.** Immigration
 - C.** Gouvernance
 - D.** Citoyenneté

6,4 % des élèves ont choisi A
75,1 % des élèves ont choisi B (bonne réponse)
5,7 % des élèves ont choisi C
12,8 % des élèves ont choisi D

À la **Question 37**, les élèves devaient analyser l'information pour tirer une conclusion liée au point de vue des partis politiques. Environ 86,4 % des élèves ayant atteint la norme acceptable et 98,1 % des élèves ayant atteint la norme d'excellence ont répondu correctement à la question.

Utilise l'information suivante pour répondre à la question 37.

Politiques de certains partis politiques	
Parti W <ul style="list-style-type: none">• Augmenter le financement des universités• Augmenter l'appui donné au système d'éducation publique	Parti X <ul style="list-style-type: none">• Augmenter les dépenses dans la défense militaire• Embaucher plus d'agents pour surveiller les frontières
Parti Y <ul style="list-style-type: none">• Réduire les impôts payés par les propriétaires de petites entreprises• Réduire les impôts payés par les entreprises	Parti Z <ul style="list-style-type: none">• Adopter des règlements environnementaux plus stricts• Créer de nouveaux parcs nationaux

37. D'après l'information ci-dessus, quel parti politique appuierait **fort probablement** l'adoption d'une loi ayant pour but d'améliorer la sécurité aux aéroports?
- A. Le Parti W
 - B. Le Parti X
 - C. Le Parti Y
 - D. Le Parti Z

6,9 % des élèves ont choisi A
77,6 % des élèves ont choisi B (bonne réponse)
9,4 % des élèves ont choisi C
5,9 % des élèves ont choisi D

Les élèves ont éprouvé des difficultés à :

- Reconnaître la Société Elizabeth Fry comme étant un organisme impliqué dans le système judiciaire canadien
- Analyser de l'information pour trouver l'idée principale de l'information donnée
- Interpréter de l'information pour indiquer comment sont choisis les députés et les sénateurs
- Analyser de l'information donnée pour faire la distinction entre un fait et une opinion
- Comparer les différences entre l'économie mixte et l'économie de marché pour compléter un énoncé

À la **Question 7**, les élèves devaient analyser de l'information pour trouver l'idée principale de l'information donnée. Environ 53,2 % des élèves ayant atteint la norme acceptable et 81,5 % des élèves ayant atteint la norme d'excellence ont répondu correctement à la question.

Utilise l'information suivante pour répondre à la question 7.

Titre : _____ **?** _____

Action W Voter à une élection

Action X Devenir membre d'un groupe de pression

Action Y Participer à une campagne électorale

Action Z Écrire une lettre au premier ministre

7. Le titre qui représente **le mieux** l'information ci-dessus est

- A. « La participation des citoyens au gouvernement »
- B. « Certaines responsabilités des citoyens canadiens »
- C. « La participation des citoyens aux groupes de défense des droits »
- D. « Certaines responsabilités des membres du gouvernement »

49,8 % des élèves ont choisi A (bonne réponse)

19,3 % des élèves ont choisi B

15,1 % des élèves ont choisi C

15,7 % des élèves ont choisi D

À la **Question 30**, les élèves devaient comparer les différences entre l'économie mixte et l'économie de marché pour compléter un énoncé. Environ 47,7 % des élèves ayant atteint la norme acceptable et 73,5 % des élèves ayant atteint la norme d'excellence ont répondu correctement à la question.

- 30.** Comparée à une économie mixte, dans une économie de marché, il y a *i* de contrôle gouvernemental et les consommateurs ont *ii* d'influence sur la production des biens.

L'information qui complète l'énoncé ci-dessus se trouve dans la rangée

Rangée	<i>i</i>	<i>ii</i>
A.	moins	moins
B.	moins	plus
C.	plus	moins
D.	plus	plus

- 6,0 % des élèves ont choisi A
48,4 % des élèves ont choisi B (bonne réponse)
35,0 % des élèves ont choisi C
10,4 % des élèves ont choisi D

Documents d'appui – Programme des tests de rendement

Le site Web d'Alberta Education renferme plusieurs documents qui fournissent de l'information pertinente au sujet de différents aspects du programme des tests de rendement. Pour consulter ces documents, rendez-vous au site Web d'Alberta Education, à education.alberta.ca. Une fois sur la page d'accueil, suivez le chemin d'accès suivant : *Français > Personnel enseignant > (Évaluation provinciale) Tests de rendement*. Ensuite, cliquez sur un des liens donnés afin d'avoir accès à l'un ou l'autre des documents suivants.

Achievement Testing Program General Information Bulletin

Le [*General Information Bulletin*](#) (*en anglais seulement*) rassemble plusieurs documents élaborés par Alberta Education afin de fournir aux directions générales, aux directions d'écoles et au personnel enseignant un accès facile à toute une gamme de renseignements sur le programme des tests de rendement. Les sections du bulletin contiennent de l'information concernant les horaires et les dates importantes; la sécurité et les règlements; les directives et les procédures d'administration des tests; les politiques en matière d'ordinateurs et de calculatrices, les accommodements; la notation des tests et les résultats; la mise à l'essai des tests, les ressources et les documents sur le Web; les formulaires et les lettres; les personnes-ressources de l'Assessment Sector.

Bulletins d'information par matière

Au début de chaque année scolaire, Alberta Education affiche sur son site Web les bulletins d'information correspondant à toutes les matières de 6^e et de 9^e année faisant l'objet d'un test de rendement. Chaque bulletin présente les descriptions des normes d'évaluation, la conception et le plan d'ensemble du test ainsi que les guides de notation (le cas échéant). On y trouve également des suggestions pour préparer les élèves à passer ces tests et de l'information à l'intention des enseignants qui souhaiteraient participer à des activités d'élaboration de questions de tests.

Exemples de productions écrites des élèves

Des exemples de productions écrites tirées des tests de rendement d'English Language Arts et de Français/French Language Arts de 6^e et de 9^e année sont mis à la disposition des enseignants et des élèves en vue d'améliorer les rédactions des élèves et d'évaluer ces rédactions selon les critères de notation indiqués dans les guides de notation des tests de rendement. Ces documents comprennent des exemples de rédactions faites par les élèves et sont accompagnés d'explications justifiant l'utilisation des critères de notation qui relient les travaux des élèves aux catégories et aux critères de notation des travaux écrits.

Tests de rendement antérieurs et clés de correction

Tous les tests de rendement (parties A et B) passés en janvier par les élèves de 9^e année inscrits à un programme semestriel demeurent en sécurité et doivent être rendus à Alberta Education. Tous les tests de rendement administrés en mai/juin demeurent également en sécurité à l'exception de la Partie A des tests d'English Language Arts et de Français/French Language Arts de 6^e et de 9^e année. L'école peut garder les copies inutilisées ou supplémentaires de la Partie A de ces tests. Les enseignants peuvent aussi se servir des questions rendues publiques et/ou des tests affichés sur le site Web d'Alberta Education.

Guides des parents

Chaque année scolaire, Alberta Education publie sur son site Web des [*Guides des parents relatifs aux tests de rendement provinciaux*](#) de 6^e et de 9^e année. Chaque guide présente les réponses aux questions le plus souvent posées au sujet du programme des tests de rendement, des descriptions et des questions types pour chaque matière faisant l'objet d'un test de rendement.

Participation des enseignants

Les enseignants de 6^e et de 9^e année sont encouragés à participer à diverses activités ayant trait au programme des tests de rendement. Ces activités comprennent l'élaboration de questions, la validation des tests, la mise à l'essai des tests et la notation. En outre, les consortiums régionaux peuvent organiser des ateliers de perfectionnement professionnel portant sur l'interprétation des résultats aux tests de rendement dans le but d'améliorer l'apprentissage chez les élèves.