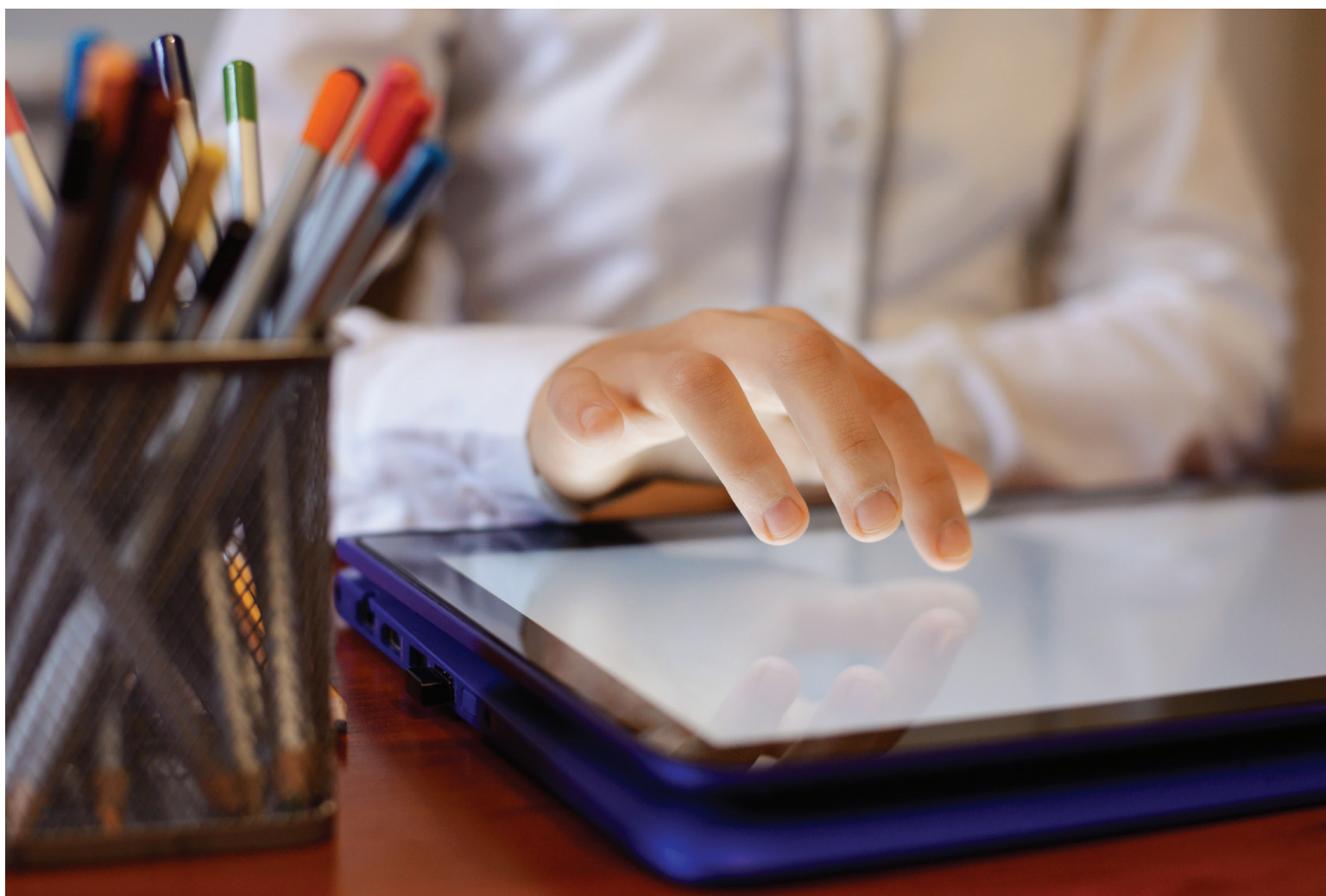

6^e année

Guide des parents

Tests de rendement provinciaux de l'Alberta



Ce document est destiné principalement au(x) :

Élèves

Enseignants

Administrateurs

Parents ✓ 6^e année

Grand public

Autres

Guide des parents 6^e année

Diffusion : Ce document est diffusé sur le [site Web d'Alberta Education](#).

☒ Ce document est conforme à la nouvelle orthographe.



Dans le présent document, le générique masculin est utilisé sans aucune discrimination et uniquement dans le but d'alléger le texte.

© 2023, la Couronne du chef de l'Alberta représentée par le ministre de l'Éducation, Alberta Education, Provincial Assessment Sector, 44 Capital Boulevard, 6^e étage, 10044 108^e Rue N.-O., Edmonton, (Alberta) T5J 5E6, et les détenteurs de licence. Tous droits réservés.

Le détenteur des droits d'auteur autorise **seulement les éducateurs de l'Alberta** à reproduire, à des fins éducatives et non lucratives.

Les extraits de textes **ne peuvent pas** être reproduits sans l'autorisation écrite de l'éditeur original (voir les références bibliographiques, le cas échéant).

Table des matières

Questions souvent posées au sujet du Programme des tests de rendement provinciaux	3
• Quel est le but des tests de rendement provinciaux?	3
• Qui doit passer les tests?	3
• Quels tests les élèves doivent-ils passer et quand?	3
• Que permettent d'évaluer les tests de rendement provinciaux?	3
• Comment les tests de rendement provinciaux sont-ils élaborés?	4
• Que sont les dispositions spéciales ou accommodements?	4
• Comment les parents peuvent-ils aider leurs enfants à se préparer aux tests?	4
• Comment les enseignants peuvent-ils préparer les élèves aux tests?	4
• Comment les tests de rendement provinciaux sont-ils notés?	4
• Comment les résultats des tests de rendement provinciaux devraient ils être diffusés et utilisés?	5
• Comment les résultats des tests de rendement provinciaux devraient ils être utilisés par les conseils d'école?	5
• Les écoles devraient-elles être classées selon les résultats de leurs élèves aux tests de rendement provinciaux?	5
Description des tests de rendement de 6^e année et exemples de questions.....	8
Anglais (English Language Arts and Literature)	9
• Description du test	9
Français	10
• Description du test	10
• Exemples de questions	11
Mathématiques	13
• Description du test	13
Sciences.....	14
• Description du test	14
• Exemples de questions	15
Études sociales	19
• Description du test	19
• Exemples de questions	20

Réponses aux exemples de questions.....	21
Personnes-ressources.....	21
Annexe	22
• Nouvelle orthographe	22

Veillez noter que si vous ne pouvez pas accéder directement à l'un des sites Web au moyen des liens qui figurent dans ce document, vous pouvez trouver des documents qui portent sur les tests de rendement provinciaux sur le [site Web d'Alberta Education](#).

Questions souvent posées au sujet du Programme des tests de rendement provinciaux

Chaque année, les élèves de 6^e année passent des tests de rendement provinciaux en anglais (English Language Arts), en français, en mathématiques, en sciences et en études sociales. Les élèves de 9^e année passent aussi des tests de rendement provinciaux. Pendant que leurs enfants se préparent à passer les tests de rendement provinciaux, les parents posent souvent les questions suivantes.

Quel est le but des tests de rendement provinciaux?

Les tests de rendement provinciaux ont pour but de déterminer si les élèves apprennent ce qu'ils sont censés apprendre, d'informer les Albertains du rendement des élèves par rapport aux normes provinciales et d'aider les écoles, les conseils scolaires et les Albertains à suivre et à améliorer l'apprentissage.

Qui doit passer les tests?

Tous les élèves de 6^e et 9^e année ou ceux dans leur sixième ou leur neuvième année de scolarité doivent passer les tests à leur niveau respectif.

Quels tests les élèves doivent-ils passer et quand?

Les élèves de 6^e année passent les tests de rendement provinciaux suivants :

Matière		Temps Accordé	Mois
Français	<i>Partie A: Production écrite</i>	120 min	mai
	<i>Partie B: Lecture</i>	60 min	juin
Anglais (English Language Arts)	<i>Writing</i>	À déterminer	mai
	<i>Reading</i>	À déterminer	juin
Mathématiques	<i>Partie A</i>	À déterminer	juin
	<i>Partie B</i>	À déterminer	juin
Sciences		60 min	juin
Études sociales		60 min	juin

* Au besoin, tous les élèves peuvent utiliser jusqu'à deux fois le temps accordé au test.

Que permettent d'évaluer les tests de rendement provinciaux?

Les tests de rendement provinciaux sont conformes aux programmes d'études provinciaux. Toutefois, aucun test en soi ne peut évaluer toute une matière. Pour obtenir le meilleur profil possible de la croissance et du développement des élèves, on doit prendre en considération plusieurs outils d'évaluation. Les tests de rendement provinciaux révèlent une partie de ce profil. Les enseignants utilisent plusieurs autres méthodes d'évaluation tout au long de l'année scolaire pour mesurer le niveau d'apprentissage de leurs élèves.

Comment les tests de rendement provinciaux sont-ils élaborés?

Des enseignants de toute la province participent à chaque étape du processus d'élaboration et d'administration des tests de rendement provinciaux. Ces étapes consistent à :

- rédiger, réviser et revoir les questions;
- faire passer des tests expérimentaux;
- valider la version anglaise des tests;
- valider la version française des tests;
- valider les guides de notation;
- confirmer les normes;
- faire passer les tests de rendement;
- noter les réponses écrites des élèves.

Que sont les dispositions spéciales ou accommodements?

Pour permettre aux élèves ayant des besoins spéciaux de réussir le mieux possible, Alberta Education met à leur disposition d'autres formats de tests ou d'autres modalités d'administration. Ces dispositions spéciales comprennent une version des tests en braille ou en gros caractères, le langage gestuel, les services d'un lecteur ou d'un scribe et l'enregistrement des réponses. Les élèves qui bénéficient régulièrement d'adaptations de ce genre à l'appui de leur apprentissage peuvent bénéficier de ces dispositions spéciales au moment de passer un ou plusieurs tests de rendement provinciaux.

Comment les parents peuvent-ils aider leurs enfants à se préparer aux tests?

Il est important que les enfants soient détendus et calmes quand ils passent des tests, quels qu'ils soient; il en va de même pour les tests de rendement provinciaux. Les sentiments des enfants par rapport aux tests sont très influencés par ce que les adultes qui les côtoient disent des tests. La meilleure façon pour les parents d'aider leurs enfants est de les encourager à rester calmes et à faire de leur mieux, comme ils le feraient dans le cas de n'importe quel autre test.

Comment les enseignants peuvent-ils préparer les élèves aux tests?

Alberta Education déconseille une préparation excessive aux tests. Les tests de rendement provinciaux sont semblables à tous les autres tests que les élèves doivent passer. La meilleure façon de préparer les élèves aux tests de rendement provinciaux est de bien leur enseigner les matières qui font l'objet des tests, selon les différents résultats d'apprentissage décrits dans les programmes d'études de l'Alberta.

Comment les tests de rendement provinciaux sont-ils notés?

Tous les tests de rendement provinciaux, à l'exception des composantes écrites des tests d'Anglais et de Français, font l'objet d'une correction mécanographique. La notation des questions à réponse écrite des tests de langue est centralisée à l'échelle provinciale. Elle est faite en juillet, par des enseignants recommandés par leur direction générale. Des membres du personnel d'Alberta Education forment et supervisent ces enseignants.

Alberta Education encourage les enseignants à noter les tests de rendement provinciaux à l'échelle locale à l'aide des clés de correction, des guides de notation et des copies types qui leur sont fournis chaque année. Les notes attribuées à l'échelle locale pour la composante écrite des tests de langue sont soumises à Alberta Education et constituent la première note de l'élève. Les copies sont ensuite notées à l'échelle provinciale pour l'attribution d'une seconde note. Les deux notes contribuent à déterminer la note finale de l'élève. En cas d'un trop grand écart entre les deux notes, la note finale est attribuée en vertu d'une troisième lecture. De cette façon, des résultats individuels et de groupe, valides et fiables, peuvent être diffusés. Les copies qui ne sont pas notées à l'échelle locale le sont une seule fois.

Les enseignants reçoivent la clé de correction de la composante à choix multiple de tous les tests de rendement provinciaux. Ils doivent noter les tests et communiquer les résultats préliminaires aux parents en juin.

Bien qu'aucun test en soi ne puisse refléter le rendement des élèves de façon exhaustive, quand on les utilise conjointement avec les données obtenues au moyen de divers autres outils d'évaluation, les résultats préliminaires peuvent aider les parents à mieux comprendre et à connaître plus rapidement le rendement de leurs enfants.

Comment les résultats des tests de rendement provinciaux devraient ils être diffusés et utilisés?

À la fin du mois de septembre, Alberta Education diffuse deux exemplaires du Profil individuel de l'élève (PIE) destinés au personnel de l'école où l'élève a passé un test de rendement provincial (voir des exemples de PIE aux pages 4 et 5 du présent document). Le Profil individuel de l'élève, qui comporte les résultats de l'élève aux tests de rendement, est diffusé au moyen du système Provincial Approach to Student Information (PASI). Les écoles ont la responsabilité de transmettre les PIE aux parents d'une ou l'autre des façons suivantes : transmettre électroniquement une version PDF du PIE aux parents au moyen du réseau scolaire; imprimer les PIE et les poster; donner accès aux parents au compte de leur enfant sur myPass. Les élèves et les parents seront en mesure de voir leurs résultats aux tests de rendement sur le PIE selon les besoins par l'entremise de myPass.

Le personnel de l'école, en collaboration avec le conseil d'école, devrait examiner le rapport de l'école pour voir les tendances que révèlent les résultats et pour déterminer comment la programmation scolaire pourrait être améliorée. La direction, les enseignants, les parents et les membres de la communauté peuvent comparer ces résultats aux résultats provinciaux obtenus dans le passé. Ils peuvent aussi les examiner à la lumière des évaluations faites à l'échelle des autres écoles et conseils scolaires, ainsi qu'à la lumière de toute autre information relative aux élèves et aux programmes. Ils peuvent se servir de cette information pour offrir aux élèves les meilleures possibilités d'apprentissage.

De même, il est bon que le conseil scolaire et le personnel administratif examinent le rapport du conseil scolaire pour voir comment on pourrait améliorer les programmes dans l'ensemble du conseil. Il est aussi important que des représentants d'Alberta Education étudient les résultats provinciaux pour voir si les politiques ou les programmes provinciaux doivent être modifiés.

Utilisés ainsi, les résultats des tests contribuent à améliorer continuellement la planification des programmes et l'enseignement. Ce processus permet d'assurer que le plus d'élèves possible atteignent les normes provinciales.

Comment les résultats des tests de rendement provinciaux devraient ils être utilisés par les conseils d'école?

Les conseils d'école devraient discuter des résultats des élèves aux tests de rendement provinciaux. Les questions suivantes pourraient constituer un point de départ pour la discussion :

- Quels sont les points forts de notre école?
- Quels sont les secteurs qui pourraient être améliorés?
- Quels facteurs pourraient influencer sur le niveau de rendement des élèves de notre école?
- Quelles tendances peut-on observer au cours des dernières années en ce qui concerne les résultats des élèves de notre école aux tests de rendement provinciaux?
- Quels sont nos objectifs locaux par rapport aux cibles de rendement cette année?
- Quels plans d'action peut-on élaborer pour améliorer les secteurs qui en ont besoin et pour aider les élèves à mieux réussir?

Les écoles devraient-elles être classées selon les résultats de leurs élèves aux tests de rendement provinciaux?

Alberta Education **n'est pas en faveur** de la comparaison entre les écoles ou les conseils scolaires en fonction des résultats des élèves aux tests de rendement provinciaux. Pour évaluer les écoles, on doit plutôt tenir compte de tout un ensemble de facteurs propres à chaque école. Alberta Education estime que les normes provinciales, les cibles déterminées localement et le rendement antérieur sont des facteurs essentiels à considérer au moment d'examiner les résultats des tests et de planifier les programmes d'enseignement.

Tests de rendement de 6^e année – Juin 2018

Nom de l'élève :
 Numéro d'identification de l'élève :
 École :
 Conseil scolaire :

Profil individuel de l'élève

Copie des parents



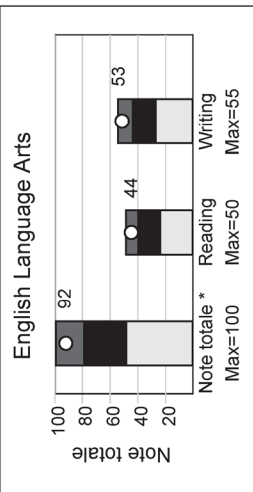
Légende des graphiques

- Norme d'excellence
- Norme acceptable
- Sous la norme acceptable
- Note de l'élève

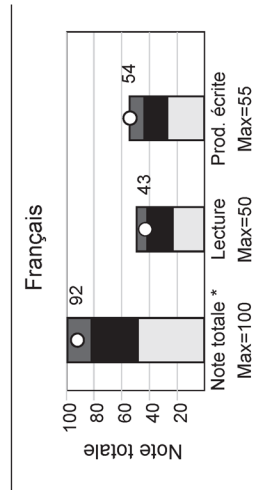
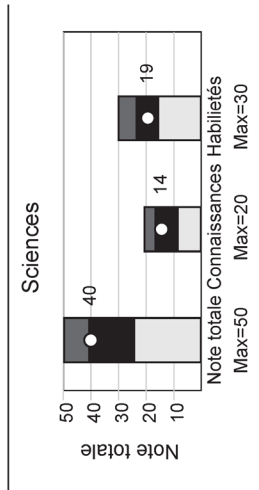
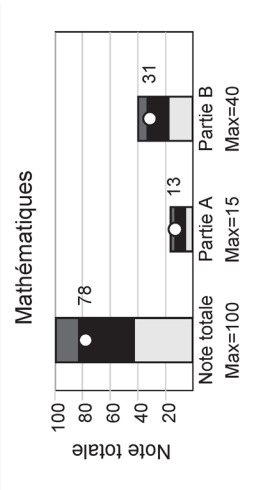
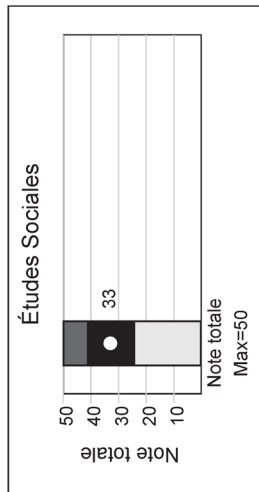
Notes explicatives

Le cercle sur chaque graphique indique la note totale de l'élève au test et sa note à chacune des deux composantes du test.

Les parties ombrées indiquent l'éventail des notes qui correspondent à la norme d'excellence (gris foncé), à la norme acceptable (noir) et aux notes sous la norme acceptable (gris clair).



*Reading and Writing are weighted equally in the calculation of the total score.



*Les composantes Compréhension de lecture et Production écrite valent la même chose dans le calcul de la note totale.

Tests de rendement de 6^e année – Juin 2018

Nom de l'élève :
 Numéro d'identification de l'élève :
 École :
 Conseil scolaire :

Profil individuel de l'élève

Copie des parents



Matière	Composante	Résultats de l'élève			Éventail des notes dans chaque norme ¹		
		Note	Niveau atteint	Norme acceptable	Norme d'excellence		
English Language Arts	Total Test ²	92/100	excellence	49-79	80-100		
	Reading Writing	44/50 53/55	excellence excellence	24-39 28-43	40-50 44-55		
Mathématiques	Note totale ³	78/100	acceptable	41-80	81-100		
	Partie A Partie B	13/15 31/40	excellence acceptable	8-12 16-31	13-15 32-40		
Études sociales	Note totale ⁴	33/50	excellence	24-40	41-50		
Sciences	Note totale	40/50	acceptable	24-40	41-50		
	Knowledge Skills	14/20 19/30	acceptable acceptable	8-15 16-24	16-20 25-30		
Français	Note totale ²	92/100	excellence	50-82	83-100		
	Lecture Prod. écrite	43/50 54/55	excellence excellence	25-42 28-43	43-50 44-55		

Le tableau ci-dessus indique les notes de l'élève dans chaque matière et dans chaque composante de cette matière ainsi que l'éventail des notes équivalant à chaque norme.

- ¹ Ces standards reflètent les attentes à l'échelle de la province.
- ² Les catégories Compréhension de lecture et Production écrite valent la même chose dans le calcul de la note totale en English Language Arts et en Français/French Language Arts.
- ³ La partie A compte pour 10 % et la partie B compte pour 90 % dans le calcul de la note totale en Mathématiques 6^e année.
- ⁴ Les standards provinciaux ont été établis seulement au niveau du test en entier.

Alberta Education s'est engagé à répondre aux besoins de tous les élèves de l'Alberta afin d'assurer qu'ils aient tous les mêmes chances de se prévaloir des divers programmes d'enseignement offerts et de passer les tests de rendement. Les accommodements qui peuvent être approuvés par les directeurs généraux des écoles sont décrits dans le General Information Bulletin (en anglais).

D'autres données sur les résultats des élèves de votre école et de votre conseil scolaire, ainsi que les résultats à l'échelle de la province, sont diffusés sur notre site Web, à <http://education.alberta.ca/admin/testing.aspx> (cliquer ensuite sur le bouton FRANÇAIS).

Pour obtenir plus d'explications, veuillez communiquer avec Kelly Rota, Directeur (Student Learning Assessments and Provincial Achievement Testing), Provincial Achievement Sector, par courriel à Kelly.Rota@gov.ab.ca ou en appelant au 780-427-0010 (pour obtenir la ligne sans frais, composer d'abord le 310-0000).

Description des tests de rendement de 6^e année et exemples de questions

Les tests de rendement provinciaux de 6^e année sont conçus pour refléter la nature et les objectifs des résultats d'apprentissage indiqués dans les programmes d'études provinciaux ainsi que pour évaluer le rendement obtenu par les élèves. Des renseignements supplémentaires sur les programmes d'études provinciaux figurent dans le manuel destiné aux parents intitulé [L'apprentissage de mon enfant : Ressource pour les parents](#).

Le présent document comprend aussi la description des tests de rendement provinciaux de 6^e année et des exemples de questions afin de vous donner une idée de leur contenu. Nous avons réduit la grosseur des caractères d'imprimerie et changé la mise en page des questions pour que l'information incluse dans ce document soit plus facile à utiliser.

Anglais (English Language Arts and Literature)

Description du test

Les questions du test sont développées à partir des résultats d'apprentissage qui se trouvent dans le curriculum d'English Language Arts and Literature de 6^e année.

Pour obtenir plus d'information, consultez le bulletin d'information [*Grade 6 English Language Arts and Literature Subject Bulletin*](#) (en anglais seulement).

Français

Description du test

La *partie A : Production écrite* comprend deux tâches d'écriture : un écrit narratif et un écrit fonctionnel. Cette partie du test est conçue pour se faire en 2 heures; toutefois, les élèves peuvent prendre jusqu'à 4 heures pour le faire au besoin. Pendant les 10 premières minutes du test, les élèves peuvent discuter des deux tâches d'écriture en groupes de deux à quatre, ou réfléchir seuls aux amorces proposées. Cette discussion se fait sans la participation de l'enseignant. Pendant cette période d'échange, les élèves peuvent noter leurs idées sur les pages prévues pour le plan dans le livret de test. Cette période du test inclut également du temps pour la planification, l'ébauche et la révision des deux écrits. Les élèves peuvent se servir d'un ordinateur pour faire leur production écrite. Les élèves peuvent utiliser, en version imprimée, un dictionnaire français, un dictionnaire bilingue, un manuel de conjugaison et un dictionnaire de synonymes seulement pour la *partie A : Production écrite*.

La *partie B : Lecture* comprend 50 questions à choix multiple qui s'appuient sur des textes narratifs, des textes informatifs, des poèmes, des pièces de théâtre et des documents visuels. Le test est conçu pour se faire en 60 minutes; toutefois, les élèves peuvent prendre jusqu'à 2 heures pour le faire au besoin. Pour la *partie B : Lecture*, les élèves n'ont pas le droit d'utiliser de dictionnaire, de dictionnaire de synonymes ou tout autre ouvrage de référence. Voir l'[annexe](#) pour obtenir de l'information sur la nouvelle orthographe en français.

Pour obtenir plus d'information, consultez le [Bulletin d'information, Français/French Language Arts 6^e année](#).

Exemples de questions

I. Lis le texte ci-dessous et réponds aux questions 1 à 5.

UN CLOU DÉGUISÉ EN SOU !

1 Aimes-tu la chimie? Voici une expérience où tu utiliseras la chimie pour nettoyer des pièces de
2 monnaie ternies et pour donner à un clou d'acier l'aspect d'un sou [...].

3 Il te faut :

- un verre transparent
- du vinaigre
- du sel de table
- 4 à 10 pièces de un cent
- deux clous en acier
- du papier d'émeri¹ ou de la laine d'acier
- une cuiller à soupe

<p>1</p> <p>Dans le verre (ou le bocal), verse environ ½ tasse de vinaigre. Ajoutes-y une cuillerée à table de sel. Brasse avec la cuiller afin de dissoudre le sel.</p>	<p>2</p> <p>Frotte un clou avec le papier d'émeri ou la laine d'acier. Le clou doit devenir brillant.</p>	<p>3</p> <p>Mets le clou que tu as frotté, ainsi que les pièces de un cent, dans le verre contenant la solution de vinaigre.</p>	<p>4</p> <p>Au bout d'environ deux heures, retire le clou et les pièces de monnaie du verre. Compare-les avec des sous et un clou qui n'ont pas trempé dans la solution.</p>
---	--	---	---

4 Pourquoi les sous deviennent-ils **propres**?

5 Lorsqu'elles sont neuves, les pièces de un cent sont brillantes. Mais avec le temps et au contact
6 de l'air, leur surface se ternit (elle devient noirâtre). En faisant tremper ces pièces dans une
7 solution de vinaigre et de sel, le cuivre terni se détache. Apparaît alors le cuivre qui se trouvait
8 sous cette surface; il est intact et donc, brillant.

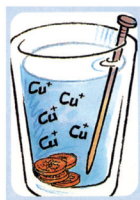
9 C'est quoi le **truc**?



En mélangeant le vinaigre et le sel, il se produit **une réaction chimique** : vinaigre et sel réagissent ensemble et forment **un acide** (de l'acide chlorhydrique).



Cet **acide** attaque les sous noirs, qui sont faits de cuivre. Des **particules de cuivre** (Cu^+) se détachent alors de la surface des pièces de monnaie.



Dans la solution de vinaigre, on trouve maintenant du **cuivre sous la forme d'ions**² (Cu^+). C'est-à-dire que les particules de cuivre ont une charge positive.



Les ions cuivre dans la solution sont attirés par le clou d'acier car celui-ci a une charge négative. Au contact du clou, ces ions se collent à l'acier, ce qui lui donne **un aspect cuivré**.

Sarah Perreault
illustrations de Jacques Goldstyn

¹papier d'émeri — papier servant à polir (papier sablé)

²ions — molécules

Perreault, Sarah. « Un clou déguisé en sou! » *Les Débrouillards*, n° 170 (janvier 1998). Adapté et reproduit avec la permission des Publications BLD inc.

Goldstyn, Jacques. *Les Débrouillards*, n° 170 (janvier 1998). Adapté et reproduit avec la permission de Jacques Goldstyn.

1. Dans le titre, le mot « DÉGUISE » suggère que le clou
 - A. est devenu un nouvel objet
 - B. a une apparence différente
 - C. a repoussé la saleté
 - D. est devenu brillant

2. Dans l'expérience, il faut avoir deux clous pour
 - A. montrer le changement de couleur au début et à la fin de l'expérience
 - B. brasser le mélange d'ingrédients au début et à la fin de l'expérience
 - C. attirer assez de particules de cuivre dans la solution
 - D. causer une réaction chimique entre les ingrédients

3. Laquelle des actions suivantes doit-on prendre lors d'une des étapes de l'expérience?
 - A. Mélanger le cuivre et l'acide
 - B. Séparer le sel du vinaigre
 - C. Faire dissoudre le clou
 - D. Faire briller le clou

4. Avec le temps, les clous deviennent **moins** brillants à cause
 - A. de l'air
 - B. du cuivre
 - C. de l'acier
 - D. du vinaigre

5. Dans l'explication indiquée sous le dernier verre, le clou prend « **un aspect cuivré** » parce que le clou
 - A. a attiré les particules d'un autre métal
 - B. a changé la couleur de la solution
 - C. a transformé la solution en acide
 - D. a attiré les particules de sel

Mathématiques

Description du test

Les questions du test sont développées à partir des résultats d'apprentissage qui font partie des sept idées organisatrices du curriculum de la 6e année en Mathématiques : Le nombre, L'algèbre, La géométrie, La géométrie analytique, La mesure, Les régularités et La statistique.

Pour obtenir plus d'information, consultez le [*Bulletin d'information, Mathématiques 6e année.*](#)

Sciences

Description du test

Le test de rendement provincial de Sciences 6^e année comprend 50 questions à choix multiple. Le test est conçu pour se faire en 60 minutes; toutefois, les élèves peuvent prendre jusqu'à 120 minutes pour le faire au besoin. Les questions du test sont fondées sur les résultats d'apprentissage des cinq domaines suivants du Programme d'études de Sciences 6^e année : L'enquête et la résolution de problèmes; L'air, l'aérodynamique et le vol; L'astronomie; Les preuves et la recherche; Les arbres et la forêt.

Pour obtenir plus d'information, consultez le [Bulletin d'information, Sciences 6^e année.](#)

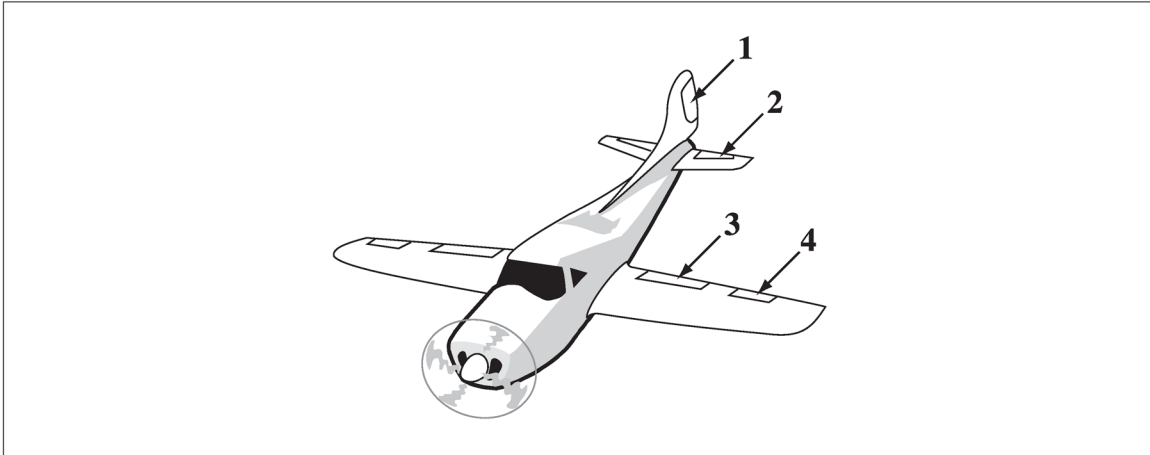
Exemples de questions

Utilise l'information suivante pour répondre à la question 1.



1. En regardant le diagramme de l'agent, tu infères que la personne qui a laissé les traces de pas
 - A. est restée seulement quelques secondes dans l'édifice
 - B. a déclenché l'alarme dans le bureau du secrétaire
 - C. est sortie de l'édifice en courant et en transportant un objet lourd
 - D. a trouvé une deuxième porte qui menait au bureau de la directrice du camp

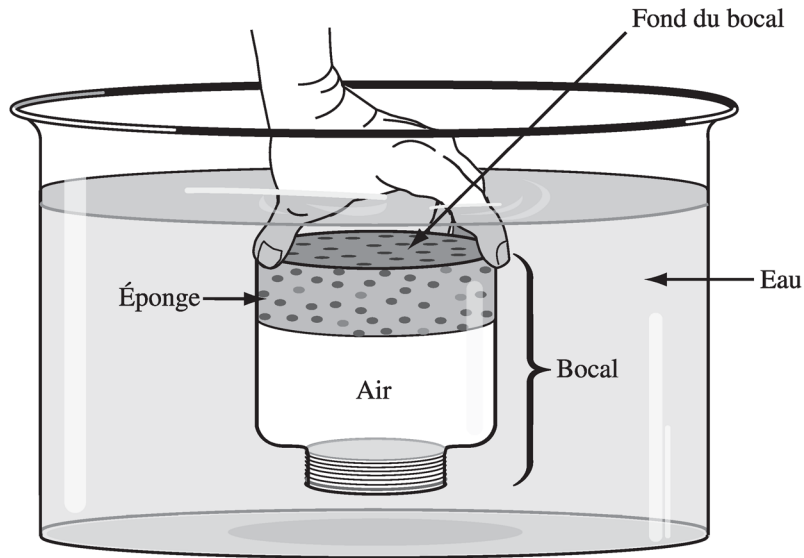
Utilise le diagramme suivant pour répondre à la question 2.



2. La partie de l'avion qui fait que le nez de l'avion descend et que la queue de l'avion monte est numérotée
- A. 1
 - B. 2
 - C. 3
 - D. 4

Utilise l'information suivante pour répondre à la question 3.

Dans son expérience, Justin utilise un bocal et une éponge. Justin place une éponge au fond du bocal ouvert. Ensuite, il retourne le bocal et le tient dans un contenant rempli d'eau.



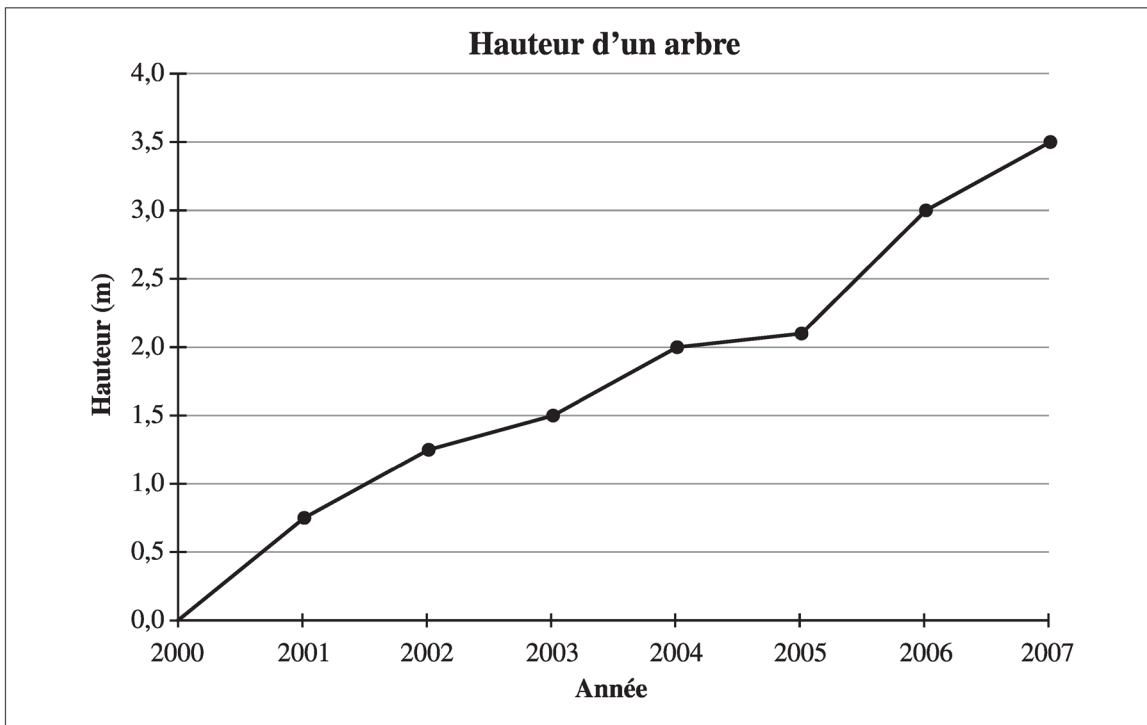
3. Lequel des énoncés suivants explique pourquoi l'éponge ne s'est pas mouillée?
- A. L'air dans le bocal exerce de la pression sur l'eau.
 - B. L'air dans le bocal est plus léger que l'éponge.
 - C. L'éponge est plus légère que l'air.
 - D. L'éponge occupe de l'espace.

Utilise l'information suivante pour répondre à la question 4.

L'expérience d'Henri lui a permis de déterminer comment la longueur de l'ombre projetée par un cadran solaire a changé pendant la journée.

4. Henri explique que la longueur de l'ombre projetée par le cadran solaire a changé pendant la journée à cause
- A. de la révolution de la Terre autour du Soleil
 - B. de la distance entre la Terre et le Soleil
 - C. de la rotation de la Terre sur son axe
 - D. de l'inclinaison de la Terre par rapport à son axe
- _____

Utilise l'information suivante pour répondre à la question 5.



5. D'après le graphique ci-dessus, entre quelles années l'arbre a-t-il connu les **meilleures** conditions de croissance?
- A. 2001 et 2002
 - B. 2003 et 2004
 - C. 2004 et 2005
 - D. 2005 et 2006
- _____



Études sociales

Description du test

Le test de rendement provincial d'Études sociales 6^e année comprend 50 questions à choix multiple. Le test est conçu pour se faire en 60 minutes; toutefois, les élèves peuvent prendre jusqu'à 120 minutes pour le faire au besoin.

Pour obtenir plus d'information, consultez le [Bulletin d'information, Études sociales 6^e année.](#)

Exemples de questions

Utilise l'information suivante pour répondre à la question 1.

Évènements dans le processus électoral

- 1 Les personnes qui ont le droit de vote votent au bureau de scrutin.
- 2 Les candidats font campagne afin de gagner le vote des gens.
- 3 Le premier ministre rend visite au lieutenant-gouverneur et lui demande de dissoudre la session de la législature.
- 4 Le premier ministre déclenche une élection.
- 5 Les représentants élus sont assermentés comme membres du gouvernement.

1. Laquelle des séquences suivantes décrit la séquence correcte des évènements dans le processus électoral d'une province?

 - A. 5, 1, 2, 3, 4
 - B. 2, 3, 4, 1, 5
 - C. 4, 2, 3, 5, 1
 - D. 3, 4, 2, 1, 5

2. Les citoyens de l'Athènes antique ont **très probablement** pris des mesures contre les individus qui n'avaient pas voté parce qu'ils croyaient que

 - A. l'obéissance était plus importante que la liberté
 - B. la vie publique était plus importante que la vie familiale
 - C. les citoyens avaient le droit de participer au gouvernement
 - D. les citoyens avaient la responsabilité de participer au gouvernement
3. Certains accords et traités ont été conservés grâce à la tradition orale et en

 - A. faisant des dessins sur une feuille de papier
 - B. tissant une ceinture wampum
 - C. écrivant sur de l'écorce de bouleau
 - D. créant un mythe

Réponses aux exemples de questions

Français	Science/Sciences	Social Studies/ Études Sociales
1 B	1 D	
2 A	2 B	1 D
3 D	3 A	2 D
4 A	4 C	3 B
5 A	5 D	

Personnes-ressources

Si vous avez d'autres questions ou des commentaires au sujet des tests de rendement provinciaux, veuillez en parler à l'enseignant de votre enfant ou à la direction de son école, ou contactez :

EDC.PATS@gov.ab.ca

Annexe

Nouvelle orthographe

Depuis janvier 2008, les documents et les communiqués en français d'Alberta Education sont conformes aux rectifications de l'orthographe adoptées par le Conseil supérieur de la langue française (France) en 1990.

Ces rectifications touchent environ 2 000 mots de la langue française. Ces rectifications, même si elles sont officielles, n'ont aucun caractère obligatoire. Pendant cette période de transition qui pourrait durer encore de nombreuses années, les deux graphies sont admises. Aucune des deux graphies n'est fautive. Par conséquent, aucun élève ne doit être pénalisé s'il utilise l'une ou l'autre de ces graphies, même à l'intérieur d'un même texte, que ce soit à l'école ou dans un des tests ou examens que fait passer le Ministère.

Voici les principaux changements :

- 1. Les numéraux composés sont tous reliés par des traits d'union.**
 - a. Orthographe traditionnelle : deux cent quarante-sept
 - b. Nouvelle orthographe : deux-cent-quarante-sept
- 2. L'accent circonflexe disparaît sur *i* et *u*.**
 - a. Orthographe traditionnelle : connaître, coûter, août, maîtrise
 - b. Nouvelle orthographe : connaitre, couter, aout, maitrise
- 3. On emploie l'accent grave plutôt que l'accent aigu devant une syllabe contenant un e muet.**
 - a. Orthographe traditionnelle : événement, crèmerie, céleri
 - b. Nouvelle orthographe : évènement, crèmerie, cèleri
- 4. On supprime le trait d'union dans les mots composés de préfixes comme *entre-*, *contre-* et dans des mots empruntés à d'autres langues.**
 - a. Orthographe traditionnelle : entre-temps, contre-exemple, auto-école, basket-ball
 - b. Nouvelle orthographe : entretemps, contrexemple, autoécole, basketball
- 5. Pluriel des noms composés : le second élément des noms composés du type verbe + nom (brise-glace) et du type préposition + nom prend la marque du pluriel si le mot est au pluriel.**
 - a. Orthographe traditionnelle : des brise-glace, des cure-dent, des après-midi
 - b. Nouvelle orthographe : des brise-glaces, des cure-dents, des après-midis